



Bu proje Avrupa Birliđi ve Trkiye Cumhuriyeti tarafından finanse edilmektedir
This project is co-funded by the European Union and the Republic of Turkey

SURİYELİ MLTECİ ÇOCUKLARLA EL ELE PROJESİ

SULTANBEYLİ HALKININ SURİYELİ SİĞİNMACILARA BAKIŞI

SONUÇ RAPORU

Proje Arařtırıcısı: Doç.Dr. Abulfez Sleymanov
skdar niversitesi İnsan ve Toplum Bil. Fak. Sosyoloji Blm

İstanbul-2016





Bu proje Avrupa Birliđi ve Trkiye Cumhuriyeti tarafından finanse edilmektedir
This project is co-founded by the European Union and the Republic of Turkey

Bu rapor Avrupa Birliđi ve Trkiye Cumhuriyeti'nin mali desteđiyle retilmiřtir.
Bu raporun ieriđinden sadece HAGEV sorumludur ve hibir řekilde Avrupa Birliđi,
Trkiye Cumhuriyeti veya Avrupa Birliđi Bakanlıđı'nın grřlerini yansittiđi řeklinde yorumlanamaz.



SİVİL TOPLUM DİYALOĞU PROGRAMI HAKKINDA

Sivil Toplum Diyalogu Programı, Türkiye ve Avrupa Birliđi üyesi ülkelerden sivil toplum kuruluşlarının, ortak bir konu etrafında bir araya gelerek, toplumların birbirini tanımasını, karşılıklı bilgi alışverişinde bulunmaları ve kalıcı diyalog kurmalarını sağlayan bir platform olarak geliştirildi.

Program, Avrupa Birliđi'nin Katılım Öncesi Mali Yardım Aracı (IPA) kapsamında, Türkiye Cumhuriyeti ve Avrupa Birliđi tarafından ortak finanse ediliyor. Programın teknik uygulamasından Avrupa Birliđi Bakanlıđı sorumlu. Merkezi Finans ve İhale Birimi ise Programın sözleşme makamı.

Sivil Toplum Diyalogu Programı, 2008 yılından bugüne, Türkiye ve AB toplumlarını birbirine yakınlaştıracak, karşılıklı anlayışı güçlendirecek ve bilgi ve deneyim aktarımına imkan sağlayacak birçok farklı alanda, yaklaşık 350 proje ile 600'ün üzerinde diyalog temelli ortaklığa; Türkiye ve AB üye ülkelerinde geniş bir coğrafyada gerçekleştirilen yüzlerce ortak çalışma ve etkinliğe sahne oldu. Programın bugüne kadar gerçekleşen dönemlerinde diyalog projelerine yaklaşık 42.5 milyon Avro destek sağlandı.

Sivil Toplum Diyalogu programının dördüncü ayađını oluşturacak bu dönemde, çevre; enerji; tüketicinin ve sađlığın korunması; adalet, özgürlük ve güvenlik; iş kurma hakkı ve hizmet sunumu serbestisi; bölgesel politika ve yapısal araçların koordinasyonu; işletme ve sanayi politikası; tarım ve balıkçılık ile eğitim başlıklarından oluşan toplam dokuz politika alanında 80 ortaklık projesine yaklaşık 11 milyon Avro hibe desteđi sağlanıyor.

www.siviltoplumdiyalogu.org

Nisan 2011` de başlayan insanlık dramının olumsuz etkileri her geçen daha fazla ortaya çıkmakta. Savaşın en günahsız öğeleri olan çocuklar ise maalesef bu acı filmin başrol oyuncusu haline geldiler. Hem Suriye içerisinde hem de Ege denizinde sonsuzluğa giden çocukların haykırıları en acı çığlıklar, cansız bedenler ise yürek dağılayan kareler olarak insanların hafızasında yer edindi.

Bizim serüvenimiz 14 Şubat 2016 tarihinde Merhum Hacı Habibullah Gerede Vakfı, Üsküdar Üniversitesi ve CEIPES (İtalya) ortaklığında başladı ve bir yıldır devam ediyor. Suriyeli Mülteci Çocuklarla El Ele Projesi` nin üç temel amacı bulunmaktadır. Bunlardan birincisi çocuk mülteciler alanında hem yurtiçinde hem de yurtdışında işbirliğinin artırılmasına katkı sağlamak, ikincisi özellikle çocuklara referansla Türkiye`de mültecilerin hukuki, ekonomik ve sosyal haklarına yönelik teknik bilgiyi Avrupa`daki iyi uygulamaların ışığında artırmak ve Türkiye` de yaşayan çocuk mültecilerin eğitim şartlarının iyileştirilmesidir.

Suriyeli Mülteci Çocuklarla El Ele projesi kapsamında Sultanbeyli ilçesinde 200 Türk ve 200 Suriyeli aile ile yüz yüze görüşmeler gerçekleştirilerek 2 adet araştırma raporu hazırlanmıştır. Bu raporlarla hem günün fotoğrafını çektik hem de geleceğe yönelik beklentileri ölçtük ve raporladık. En iyi uygulamaların yerinde görülmesi amacıyla, İtalya ve Finlandiya`ya 10 farklı sivil toplum örgütü temsilcisi ile gerçekleştirdiğimiz saha ziyaretleri ile mülteciler konusunda yapılan çalışmaları incelenmiştir. Yapılan incelemeler ve araştırmalar sonucunda en iyi uygulamalar ile ilgili bir rapor oluşturulmuştur. Yine proje kapsamında, Avrupa`da ve Türkiye`de mülteciler konusunda çalışma yapmak isteyen kurum ve kuruluşları ortak bir payda da buluşturulması amacıyla, bir web platformu hazırlanmıştır. Projenin en önemli etkinliklerinden biri olarak, Kasım ayında proje ortağımız olan Üsküdar Üniversitesi`nin ev sahipliğinde 50 akademisyen ve sivil toplum örgütü temsilcisi, 250`nin üzerinde katılımcı ile birlikte "Uluslararası Göç ve Çocuk" Sempozyumu gerçekleştirilmiştir. Son olarak ise projenin en önemli faaliyeti olan 40 Suriyeli ve Türk çocuğumuza 60 saat Drama ve Rol yapma eğitimleri vererek çocuklarımızın entegrasyon süreçlerine katkı sağlanmaya çalışılmış ve çocuklarımızın bu süreçte almış oldukları eğitimler sonucunda hazırlanmış oldukları oyunlar gala töreninde davetlilere sergilenmiştir.

Projemiz süresince, proje uygulama ekibi olarak bizler de çok yorulduk. Ama her seferinde çocuklarımızın bir tebessümü aklımıza geldiğinde bütün yorgunluğumuz geçip gitti. Yeniden çalışmaya başladık. Kendim, ekibim ve çalıştığım kurum adına gönül rahatlığıyla söyleyebilirim ki Avrupa Birliği`nden ve devletimizden aldığımız hibenin hakkını son kuruşuna kadar verdik. Umut ediyorum ki yapmış olduğumuz çalışmalar, çocuklarımızın yaralarına bir nebze de olsa merhem olmuş ve onların yaşadığı acı dolu günleri unutmalarına katkı sağlamıştır.

Yazımı sonlandırmadan önce desteklerini sürekli hissettiğimiz Sayın Abdurrahman Emin Üstün`e, HAGEV Mütevelli Heyeti Başkanı Kemal Abdurrahman Üstün`e, sevgili hocam Prof. Dr. Nevzat Tarhan`a ve onun nezdinde Üsküdar Üniversitesi`nin kıymetli çalışanlarına, proje araştırmacılarımız Sayın Doç. Dr. Abulfaz Suleymanov ve Yardımcı Doç. Dr. Pelin Sönmez`e, bu projenin fikir annesi olan Sayın Pınar Üstün`e, projenin yazılmasında büyük gayret gösteren sayın Dr. Oğuz Demir`e, proje koordinatör yardımcımız Sayın Tuba Türk`e, proje ortağımız CEIPES`in başkanı Musa Kırkar`a ve ekibine, Avrupa Birliği Bakanlığı ile Merkezi Finans ve İhale Birimi`nin çok kıymetli çalışanlarına, HAGEV`in çok değerli çalışanlarına ve proje uygulama döneminde başımız her sıkıştığında bizlere destek veren Emin Evim ailesine teşekkürlerimi sunmak isterim.

Sevgi ve Saygılarımla,

Fırat Polat
Proje Koordinatörü

İÇİNDEKİLER

ÖZET	4
GİRİŞ	6
ARAŞTIRMANIN AMACI VE YÖNTEMİ	7
KURAMSAL ÇERÇEVE	8
A ARAŞTIRMA BULGULAR VE YORUM	11
B BİLGİ VE ALGI DÜZEYİ ÖLÇÜMÜ	14
1. SURİYELİLERİN SAYISI HAKKINDA BİLGİ	15
2. SURİYELİLERİN TANIMLANMASI	15
3. SURİYELİLERİ KOMŞULARLA İLETİŞİM VE SORUN YAŞAMA DURUMU	17
4. ÖRNEKLEMİN SURİYELİLERLE ORTAK MEKAN PAYLAŞMA KONUSUNA İLİŞKİN TUTUMLARI	19
5. TÜRKİYE CUMHURİYETİ DEVLETİNİN SURİYELİLERE YAPTIKLARI YARDIMLARIN YETERLİ OLUP OLMAMASINA İLİŞKİN TUTUMLAR	20
6. SURİYELİLERE YARDIM EDİLMESİNE İLİŞKİN DÜŞÜNCELER	20
7. ÖRNEKLEMİN SURİYELİLERİN TÜRKİYE'DE İŞ SAHİBİ OLMALARI YA DA DÜŞÜK ÜCRETLE ÇALIŞMA DURUMUNA İLİŞKİN DÜŞÜNCELERİ	22
8. ÖRNEKLEMİN SURİYELİLERİN TÜRKİYE'DE İŞ SAHİBİ OLMAMALARINI VE ENGELLENMESİNİ İSTEME NEDENLERİ	23
9. ÖRNEKLEMİN YAŞADIĞI BÖLGEDE GÜVENLİK SORUNLARININ YAŞANIP YAŞANMADIĞINA DAİR DÜŞÜNCELERİ	24
10. ÖRNEKLEMİN DİĞER ÜLKELERİN SURİYELİLERE TUTUMU HAKKINDAKİ DÜŞÜNCELERİ	25
11. ÖRNEKLEMİN YEREL HALKLA SURİYELİLER ARASINDA GERİLİM DURUMUNA İLİŞKİN DÜŞÜNCELERİ	26
12. ÖRNEKLEMİN TÜRKİYE'DEKİ SURİYELİLERİN GELECEĞİNE İLİŞKİN DÜŞÜNCELERİ	26
13. ÖRNEKLEMİN SİĞİNMACILARLA İLGİLİ SOSYAL – MEKANSAL PAYLAŞIM KONUSUNDAKİ DÜŞÜNCELERİ	27
14. EBEVEYNLERİN ÇOCUKLARININ SIRA ARKADAŞININ SURİYELİ OLMASINI OLUMLU VE OLUMSUZ KARŞILAMA NEDENLERİ	28
15. ÖRNEKLEMİN ÇOCUĞUNUN SINIFINDA SURİYELİ OLUP OLMAMASINA İLİŞKİN BULGULAR	30
16. ÖRNEKLEMİN ÇOCUĞUNUN SINIFINDAKİ SURİYELİ ÇOCUKLARLA İLİŞKİSİ	31
17. ÖRNEKLEMİN ÇOCUĞUNUN SINIFINDAKİ SURİYELİ ÇOCUKLARIN EĞİTİMİ NASIL ETKİLEDİĞİNE AİT DÜŞÜNCELERİ	32
18. ÖRNEKLEMİN TÜRKÇE BİLMİYEN 18 YAŞ ALTI SURİYELİ ÇOCUKLARA DEVLET ELİYLE EĞİTİM VERİLMESİNE İLİŞKİN DÜŞÜNCELERİ	32
19. ÖRNEKLEMİN SURİYELİLERLE BİREBİR İLİŞKİ KURMAYA DAİR DÜŞÜNCELERİ	34
20. ÖRNEKLEMİN SURİYELİ ÇOCUKLARIN ÜRKİYE'DE YETİŞİP YETİŞEMEYECEĞİNE DAİR GÖRÜŞLERİ	36
21. ÖRNEKLEMİN SURİYELİLERİN TÜRKİYEDE DOĞAN ÇOCUKLARINA (VATANDAŞSIZ ÇOCUKLARA) TÜRK VATANDAŞLIĞI VERİLİP VERİLMEMESİ HAKKINDA DÜŞÜNCELERİ	36
22. SONUÇ	38
23. KAYNAKÇA	42

ÖZET

Bu çalışmada İstanbul'un Sultanbeyli ilçesinde Suriyelilerin yerleşmelerinin ardından meydana gelen sosyal etkiler ve bu etkiler karşısında ilçede yaşayan yerel halkın Suriyelilere yönelik tutumları, davranış biçimleri ve kaygıları yapılan alan araştırmasıyla incelenmiş; göçten sonra meydana gelen kültürel etkileşime ilişkin sorunlar ele alınmıştır. Toplanan veriler "sosyokültürel temaslar kuramları" çerçevesinde yorumlanmıştır.

Çalışmanın çok değişkenli analiz sonuçları değerlendirildiğinde yerel halkın Suriyelilere yönelik duygularının ve tutumlarının genel olarak olumlu olduğu sonucuna varılmıştır. Araştırma örnekleminin Sultanbeyli ilçesinde Suriyelilerle bağlantılı herhangi bir suç olayıyla şimdiye kadar karşılaşmamış olması ve bir adli vakayı duyma yüzdesinin düşük olması, bölgede ciddi anlamda güvenlik sorunlarının yaşanmamış olduğunun ve sosyal yapının bu tür sorunlarla baş edebildiğinin bir göstergesi olarak değerlendirilmiştir. Bununla birlikte toplumsal uyum süreçlerinde yaşanan zorluklar da gözlemlenmektedir. Bu anlamda alınan cevaplarda dikkati çeken önemli bir husus, yerel halkla sığınmacılar arasında sosyal etkileşimin kapsadığı alanlarla ilgili algı, "öteki" kavramı söz konusu olduğunda toplumsal kabul düzeyinin olumsuz yönde doğru değiştiği yönündedir. Araştırmada, halkın Suriyelilerin kalıcılığına ilişkin düşünce ve beklentilerinde bir arada yaşamaya ilişkin gösterdikleri toplumsal kabul düzeyinin azaldığı tespit edilmiştir. Bu ve benzeri sorunlar dikkate alınmak üzere yerel halkla Suriyeliler arasında kapsamlı bir uyumun sağlanabilmesi için her iki halkın değerler sistemini de göz önüne alınarak, koordineli çözümler üretmek yönünde öneriler getirilmiştir.

GİRİŞ

Suriye’de 2011 yılında patlak veren iç savaş sonrası ortaya çıkan mülteci krizinden toplumsal, siyasi ve ekonomik olmak üzere tüm alanlarda en çok etkilenen ülkelerin başında Türkiye gelmektedir. Nisan 2011 tarihinde, yaklaşık 252 kişilik ilk grubun giriş yapmasından itibaren, Türkiye yüz binlerce misafire kapılarını açmış ve bugün 2.000.000’den fazla Suriyeli Türkiye’ye sığınmış durumdadır. (Şahin 2016) Bu süreç kendisiyle birlikte eğitim, istihdam, kültür, güvenlik, sağlık, dış politika, hukuk gibi akla gelebilecek her alanda su yüzüne çıkan yeni olguları beraberinde getirmiştir. Savaş dolayısıyla edilgen konumda yer alan Suriyeli göçmenler (Karaca 2013: 72) Türkiye’nin sosyal dinamikleri içine girdiklerinde denklemin içerisinde etken konuma dönüşmüşlerdir.

Göç eden kişiler ve göç edilen ülke vatandaşları arasındaki etkileşim, çoğunlukla göçmenlerin kendi kültürlerini gittikleri yeni ülkeye taşımaları nedeniyle kültürel değişim sürecini de beraberinde getirmiştir. Zira göç eylemiyle birlikte farklı kültürlerin karşılaşması söz konusu olmakta ve bu sayede insanların bir arada hayatlarını sürdürme isteği uyum sağlama süreciyle bir arada gerçekleşmektedir. Ancak kimi zaman bu süreç uyumsuzluk ve çatışma boyutuna varabilmekte, kültürler arasında iletişim kopuklukları ortaya çıkabilmektedir. Bu çerçevede, son birkaç yıldır bir arada yaşadığımız Suriyelilerin, Türk toplumuna uyum sağlayabilmesi ve Türk toplumunca da sosyal kabul görüp görmeyeceği giderek toplumsal, siyasal ve ekonomik boyutları olan ve çok yönlü araştırmayı gerektiren bir nitelik kazanmaya başlamıştır. Bu olgu kendini iletişim, rekabet, çatışma, barınma ve entegrasyon süreçlerini içeren “sosyokültürel temaslar kuramları”nın işaret ettiği komşuluk ilişkisi olarak hissettirmektedir. (Aslan 2015: 7) Bu komşuluk sürecinin seyri ise sığınmacıların sosyolojik nitelikleri kadar yerel halkın sosyolojik nitelikleri, sığınmacılarla ilgili yaşantı, algı ve beklentileri de belirleyecektir. Bu alanda sağlıklı ve uygulanabilir politikaların üretilmesi için ise öncelikle göç eden ve göç alan toplum dinamiklerinin analiz edilmesine, davranış, beklenti, algı ve kaygılarının tespit edilmesine ihtiyaç duyulmaktadır. (Tunç 2015:37) Bu çalışmada Suriyelilerin, İstanbul’un Sultanbeyli ilçesine yerleşmelerinin ardından meydana gelen sosyal etkiler ve bu etkiler nedeniyle ilçe sakinlerinin Suriyelilere yönelik tutumları, davranış biçimleri ve kaygıları incelenmiş; çocukların kültürel etkileşimine ilişkin hususlar ele alınmıştır. Ayrıca bu alanda resmi kurumlar ve sivil toplum kuruluşları tarafından hazırlanan raporlar ve gerçekleştirilen saha araştırmaları incelenmiş, teorik ve pratik bilgilerin karşılaştırılması suretiyle bazı öneri ve öngörülerde bulunmaya çalışılmıştır. Bu suretle, Türkiye’deki yerel halkın Suriyelilere yönelik tutumlarının toplumsal uyum ve birlikte yaşama kültürünün gelişimi üzerindeki etkisinin güçlü yönlerinin değerlendirilmesi, zayıf yönlerini güçlü yönlere dönüştürecek stratejilerin geliştirilmesi ve olası tehditlerin güçlü yönler ile bütünleştirilebilecek fırsatlara dönüştürülmesi konusunda farkındalık yaratılmaya çalışılmıştır. Çalışmanın ilk bölümünde metodolojik açıklamalar ve kuramsal çerçeve ele alınmaktadır. İkinci bölümde Sultanbeyli

ilçesindeki yerel halkın Suriyelilere yönelik tutumları, davranış biçimleri ve kaygılarının yapılan alan araştırmasıyla örneklem alanı içerisinde değerlendirmesi hedeflemiştir. Sonuçta ise genel değerlendirme ve öneriler dile getirilmektedir.

Çalışmanın amacı ve yöntemi

Çalışmanın amacı, İstanbul’un Sultanbeyli ilçesinde yaşayan yerel halkın Suriyelilerle ilgili yaşantı, algı, tutum ve beklentilerinin neler olduğunu ortaya çıkarmak ve bunun toplumsal uyum ve birlikte yaşama kültürünün gelişimi üzerinde etkisini tespit etmektir. Çalışma sonucunda elde edilen verilerden yola çıkılarak, Sultanbeyli halkı örneğinde Türk halkının Suriyeli sığınmacılara yönelik tutum ve yargıları hakkında genellemelere ulaşılabilecek hedeflenmektedir. Bu sonuçlar, eksik bilgiden kaynaklanan önyargıların giderilmesi için yakın gelecekte geliştirilecek olan olası stratejilerin ön koşulu olarak değerlendirilecektir.

Çalışmada ele alınan temel sorular aşağıdaki şekilde sıralanabilir;

- 1) Suriyeli sığınmacılar Sultanbeyli ilçesindeki yerel halk/sakinleri tarafından nasıl algılanmaktadır?
- 2) Suriyeli sığınmacıların ilçenin sosyo-ekonomik yapısına ne gibi etkisi olmuştur?
- 3) Suriyeli sığınmacılarla yerel halkın bir arada yaşaması ne gibi etkileşimlere neden olmaktadır?
- 4) Suriyeli sığınmacılardan herhangi bir konuda rahatsızlık duyulmakta mıdır?
- 5) Suriyeli sığınmacılara yerel halk/sakinler tarafından yapılan bireysel yardımlar nelerdir?
- 6) Suriyeli sığınmacıların Türkiye’de iş sahibi olmaları ilişkin yerel halkın düşünceleri hangi yöndedir?
- 7) Suriyeli sığınmacıların yerel halkın gelecek beklentisi ve algısına ilişkin etkisi nedir?

Bunların yanı sıra, çalışma kapsamında Sultanbeyli halkı ile Suriyeli sığınmacılar arasında dil farklılığından kaynaklanan iletişim sorunları, kültürel uyum sorunu, değerler çatışması, içselleştirme veya ötekileştirme, asimilasyon gibi sosyal olguların var olup olmadığı, varsa ne her iki halkın da bu durumdan ne boyutta etkilendiği saptanmaya çalışılacaktır. Araştırmada nicel veri toplama yöntemi tercih edilmiştir. Nicel veri toplama aşamasında tarama araştırmasına bağlı olarak anket tekniği kullanılmıştır. Anket formu toplam 39 kapalı uçlu sorudan oluşmaktadır. Veri toplama aracı, literatürden yararlanılarak araştırmacılar tarafından geliştirilmiştir.

Araştırmanın evrenini Sultanbeyli’de ikamet eden yerel halk oluşturmaktadır. Örneklem esasına dayalı olarak yapılandırılmış görüşme formu yardımıyla 200 kişi örnekleme dahil edilebilmiştir. Örnekleme dahil edilen katılımcılar tabakalı tesadüfi örnekleme tekniği ile seçilmiştir. Araştırma Aksoy Araştırma şirketi tarafından yüz yüze anket yöntemi ile gerçekleştirilmiş, araştırmada mahalle kotası uygulanmıştır. Anket

Bu çalışmada sığınmacı mı, mülteci mi statüsünde bulunmaları tartışma konusu olan Suriyeli göçmenler için “Suriyeli” ve “sığınmacı” kavramının kullanılması tercih edilmiştir.

yalıyla elde edilen veriler, SPSS kullanılarak frekans ve yüzde dağılımlarından oluşan tablolar hazırlanarak değerlendirilmiş; bağımsız ve bağımlı değişkenler arasındaki ilişki ise "SPSS Crosstab" yöntemi ile analiz edilmiştir.

Kuramsal Çerçeve

Farklı sosyal ve kültürel çevrelerden gelen grupların ekonomik, mekânsal ve toplumsal alanları uzun süreli paylaşımlarını sonucu ortaya çıkan etkileşim beraberinde "sosyokültürel temas" kavramını getirmektedir. (Aslan 2015:7) Bu kavram çerçevesinde teorik çalışmalar yapılmış ve farklı grupların birbirleriyle temasına ve bu temasın ne tür sonuçlar doğurduğuna ilişkin kuramsal bir birikim oluşturulmuştur.

Kuramsal çalışmalar öncelikle asimilasyon olgusu üzerinde durmuştur. Burada asimilasyondan kastedilen, bir kültürel sistemin başka bir kültürel sistemi giderek kendine benzetmesi, kültürel egemenliği altına almasıdır (Güvenç'ten aktaran Aslan, 2015). Daha sonra ortaya atılan fikirler "İrk ilişkileri döngüsü" kuramını ortaya çıkarmıştır. Bu kuramın kurucuları Park ve Burgess 5 aşamadan bahsetmektedir: a. Kontakt: Genellikle barışçıl ve araştırmacı ilişkiler; b. Rekabet: Az bulunan işler ve kaynaklar için rekabet; c. Çatışma: Rekabetin bir sonucudur ve ayaklanma ve ayrımcılığı içermektedir; d. Barınma: Gruplardan birinin vazgeçmesi ve daha az statülü işlere ve statüye çekilmesi ve başka bir yere yerleşme; e. Asimilasyon: İki grubun birleşerek tek olmasına kadar ilerleyici boyutta karışma ve karşılıklı evlenmeler (Yalçın 2002:45-60)

Asimilasyon olgusu birçok açıdan tartışılan ve kuramlarla farklı yönleri ortaya koyulan bir konudur. Taft'a (1966:5) göre asimilasyon, bir tür yeniden sosyalleşmedir ve davranışlardaki değişimlerden başlayarak içinde yaşanılan toplumun normlarıyla üyeliğini kazanmaya kadar bir dizi psikolojik faktörleri içerir (Şeker ve diğerleri, 2015). Tam asimilasyonun imkânsızlığı artık sosyal bilimciler arasında genel kabul gören bir şeydir. Gordon'un (1964: 84-135) kabul ettiği gibi bunun tek nedeni, farklı kültürleri temsil eden grupların, asimilasyon kuramlarının öngördüğü şekilde kültürel farklılıklarından vazgeçmeyecek olmalarıdır. Bunun yerine kültürel çoğulculuk fikri tartışılmaktadır. Kültürel çoğulculuk söylemi aslında bir yerde çok kültürcülük kuramlarına geçişi sağlayan bir çeşit köprü görevi görmüştür. Kültürel çoğulculuk, farklılıkların ülkede bir kaos yaratmayacağı, farklı grupların diğer gruplarla bir arada ve uyum içerisinde çatışmadan yaşayacağı bir ülke yaratmaktır. (Arslan, 2015:9) Bu süreçte entegrasyonun önemi oldukça fazladır. "Kültürel entegrasyon, hem göçmenlerin ve göçmen topluluklarının yerel değerlerle, kurallarla ve davranış modelleriyle ilişkisi ve uyumu" (Martikainen, 2010:266), hem de ev sahibi toplumun göçmenlerin kültürel hayatlarının tezahürlerine yönelik oluşturduğu reaksiyonlarla alakalıdır.

"Kültürlerarası ilişkilerin tarihsel olarak gerilimsiz, göçün gönüllü, azınlık ve göç politikalarının ve kurumsal ör-gütlenmenin çok kültürlülüğe açık, kültürlerarası benzerliğin yüksek, ayrımcılık algısının düşük olduğu ortam-larda entegrasyon daha kolay, bunun tersi ortamlarda ise daha zor

olabilmekte ya da daha az tercih edilebilmekte-dir (Arends-Tóth ve van de Vijver, 2003; Demes ve Ge-eraert, 2014). Göç-menlerin entegrasyon arzusu ana akım toplumda karşı-lık bulmadığı, aksine ana akım toplumun göçmenlerin asimilasyonunu ya da ayrılmasını destekledikleri bir or-tamda gruplar arası ilişkilerin problemlili olduğu (Bourhis, Moïse, Perreault ve Senécal, 1997), göçmenlerin tepki-sel bir şekilde öz kültürlerine sıkıca sarılıp ana akım kül-türü reddetmeye eğilim gösterebildiği saptanmıştır (Ver-kuyten ve Martinovic, 2012)."(Güngör, 2014:18)

Literatürdeki pek çok çalışma, göçmenlerin ev sahibi topluma uyum yeteneğinde rol oynayan önemli bir değişkenin de toplumsal köken (origin) olduğunun altını çizmektedir (John, 2010; Billsborrow vd. 1984: 23-65; Kusuma vd., 2010: 1329-1332; Gudbrandsen, 2010: 254-263, aktaran Güzel 2013:19). Bu bağlamda Merhlander'in iyi iş, yabancı dil, yüksek ücret, göçmen semtleri dışında yaşama eğilimi ve tercihi ile ev sahibi halk ile iyi ilişkiler geliştirme yeteneğinin, göçmenlerin ev sahibi topluma uyumunda toplumsal kökeninden sonra geldiğini vurgulaması, toplumsal kökenin ne kadar önemli olduğunu açıkça gözler önüne sermektedir (Liette, 2009: 31-39; Martin, 1991: 98) Ancak, göçmen grupların kendilerini ev sahibi halka karşı yabancı olarak ön plana çıkarması ya da ev sahibi halkın göçmenleri toplumsal öteki olarak görmesi, toplumsal köken de dâhil olmak üzere söz konusu diğer toplumsal uyum etkenlerinin de devre dışı kalmasına yol açar (Baurder, 2008: 62-69). Bu ise, göçmenlerin yeni ev sahibi topluma uyumunun zaman alacağı ya da hiç gerçekleşmeyeceği anlamına gelir (Kesler ve Bloemread, 2010: 327-339). Böylece, ev sahibi toplumlardaki göçmenler, bir yandan kendi kültürlerini önceleyen bir alt kültür oluşturmaya zorlanırken; diğer yandan da ev sahibi toplum için bir toplumsal öteki yaratılmış olur (Schmitz, 2003:38; Ünver, 2003: 83). Öteki gerçekliği, ayrıca göçmenlerin ev sahibi topluma uyum yeti ve becerisini güçleştiren ve/ya da olanaksızlaştıran etnik grup içi ilişkilerle sınırlı kalmasını pekiştiren ayrımcı bir alt kültürün temel hareket noktasını oluşturur (Joyce, 2009; Kamali, 2003: 232-235).

Söz konusu toplumsal ötekileştirmeden beslenecek olan bir alt kültür oluşumuna engel olmak amacıyla göçün toplumsal sonuçları daha ayrıntılı olarak irdelenmeye başlanmış ve göçten kaynaklanan olumsuz gelişmelerin göçmen çocuklara tanınan eğitim olanağı başta olmak üzere meslek ve mesleki hareketlilik ile ne kadar yakından ilişkili olduğu artık daha iyi anlaşılmağa başlanmıştır (Güzel 2013:19)

Görüldüğü gibi göçmenlerin entegrasyonu ya da kültürel olarak uyum sağlaması sadece kendilerinin çabası ve davranışlarıyla değil, aynı zamanda göç ettiği toplumdaki kişilerin de kendileri hakkında tutum ve davranışlarından etkilenmektedir. Göçmenlerin kendi öz kültürlerine sıkıca bağlı kalıp içinde buldukları kültürü reddetme eğilimi göstermesi hem kendi hayatlarını zorlaştırabilir hem de buldukları toplumda ön yargıların daha da artmasına sebep olabilir. Bilimsel çalışma yapanların sıklıkla vurguladığı şekliyle, "Çiçeklerle karşılanan işçilerden, istenmeyen yabancılara dönüşmek' sloganı/mottosu, günümüzde uluslararası göç literatüründe

kendine yer bulmuştur. Hem göçmen ailelerine gösterilen negatif tutum hem de ülkelerin göç yasalarını ve uygulamaları prosedürleri giderek sıkılaştırmaları ve hatta uluslararası hukukun sınırını zorlamaları şu son dönemde oldukça sık karşılanır bir durum haline gelmiştir” (Baştürk'ten aktaran Akıncı ve diğerleri 2015:68).

Sosyo-Ekonomik Durumuyla Sultanbeyli İlçesi ve Suriyeli Sığınmacılar

İstanbul'un Asya yakasında bulunan Sultanbeyli, Kartal ve Pendik ilçelerine komşudur. Kuruluşu Osmanlı'dan çok öncelere dayanan bu yerleşim bölgesi, fetihten sonra alım-satım yoluyla özel mülkiyet olarak sürekli el değiştirmiştir. Sultanbeyli ilçesine adını da veren Sultanbeyli çiftliği Sultan Abdülmecid döneminde padişahın kızı Cemile Sultan ile evlenerek Saray'a damat olan Mahmud Celaleddin Paşa'ya geçmiş, ancak paşanın ikbal yıldızı II. Abdülhamid döneminde sönünce çiftlik de mirasçıları tarafından taksim edilmiştir. (Sultanbeyli 2016). Çiftlik, 1890-1891'de dönemin önde gelen paşalarından en uzun süre Bahriye Nazırlığı yapan Hasan Hüsnü Paşa tarafından satın alındı. Ancak paşanın 1903'te vefatı üzerine tekrar el değiştirdi ve İkinci Meşrutiyet döneminde Bakanlar Kurulu onayı ile Belçika vatandaşı bir Yahudi işadamaı olan Frans Flipson'a satıldı. Bu işadamaı, oraya Yahudi göçmen aileleri yerleştirmiş ama Birinci Dünya Savaşı'nda o aileler, kendi istekleriyle Batı Avrupa ile Amerika'ya göç etmişler. Millî Mücadele'den sonra Flipson da İstanbul'u terk etmiş; o öldükten sonra da varisleri Sultanbeyli'yi satmışlar. 1945 yılında Hükümet, orada 7.500 dönümlük bir araziyi istimlak edip, o yıl Bulgaristan'dan gelen göçmen ailelerden bir kısmını yerleştirmiş (o zamana kadar bölgenin büyük ölçüde boş olduğu anlaşılıyor). Bulgaristan göçmenlerinin nüfus artışlarıyla orası ancak 1957 yılında köy statüsüne kavuşabilmiş (1985 yılında köyün nüfusu sadece 3600 kişi imiş). TEM Otoyolu'nun köyün içinden geçmesiyle 1985-1987'de bölgede yapılaşma ve yeni yerleşimciler hızla artmış 1987'de köyde belediye kurulmuş. 1990 yılında nüfusu 82.289'a ulaşmış ve böylece o köy, 1992'de ilçe olmuş (Sultanbeyli 2016). Bu özelliğiyle Sultanbeyli, köy oluşundan itibaren hem Trakya'mızın hem de Anadolu'muzun farklı bölgelerinden insanların yaşadığı bir ilçe olarak görülmektedir.

İlçenin nüfusu 2015 yılı verilerine göre 321 bin 730 'e ulaştı (Sultanbeyli Nüfusu-İstanbul 2015). İlçe, Suriyeli sığınmacılar da dahil olmak üzere çok sayıda farklı dini topluluğa ev sahipliği yapmaktadır. Halihazırda ilçede oldukça güçlü bir tekstil ve inşaat sektörü yer almaktadır. Göç İdaresi Genel Müdürlüğü'nün son verilerine göre Sultanbeyli ilçesinde Temmuz 2016 itibarıyla Geçici Koruma Kapsamında 18.869 yararlanan Suriye Arap Cumhuriyeti vatandaşı konaklamaktadır. (Geçici Korumamız Altındaki Suriyeliler 2016) Bu sayı, toplam ilçe nüfusunun %5,8'üne karşılık gelmektedir. Bu sığınmacıların statüleri ise, yukarıda da belirtildiği gibi 6458 sayılı kanun çerçevesinde genellikle "geçici koruma" statüsünde bulunma şeklindedir. Yani ülkelerindeki yaygın şiddet ve güvensizlik nedeniyle geçici olarak Türkiye'de kalmalarına izin verilen türdendir.

Sultanbeyli'de yaşayan Suriyeli sığınmacılar ilçenin 15 mahallesinde ev kiralamak suretiyle yaşamlarına devam etmektedirler. Sultanbeyli ilçesine yerleşen Suriyeli sığınmacıların büyük bir kısmının (%85) Halep Merkezden geldiğini görmekteyiz. (Sultanbeyli Belediyesi Suriyeliler 2015:10) Türkiye'ye aileleriyle birlikte bu zorunlu göçe katılmış olan ve burada ikamet eden sığınmacıların önemli bir kısmı, geçimlerini değişik meslek gruplarına ait esnafların yanında yardımcı eleman olarak, sanayide kalifiye eleman olarak, özellikle gıda sektöründe kendilerinin işletmekte olduğu işyerlerinde çalışarak ya da işportacılık yaparak sağlamaktadır. Suriyeli sığınmacılar başta tekstil sektörü olmak üzere, inşaat, oto sanayi ve ilaç sektörlerinde ağırlıklı olarak çalışmaktadırlar. Sığınmacılardan çok az da olsa bu mahallelerde kendi işyerlerini açmış (parfümeri, bakkal dükkânı, lokanta gibi) ve hayatına devam etmektedir. Burada yaşayan sığınmacıların çok az bir kısmı (%4) herhangi bir gelire sahip olmayıp, değişik yardım kuruluşlarından gelen yardımlarla yaşamlarını sürdürmektedir. Sultanbeyli Belediyesi Suriyeliler 2015:39) Sultanbeyli ilçesine yerleşen Suriyeli göçmenlerin büyük bir kısmının Sultanbeyli ilçesine Suriye'den direkt olarak geldiği görülmektedir (%81). Sonrasında Türkiye'nin İstanbul dışı illerinden gelenler olmuştur (%14). Bunu İstanbul'un diğer ilçelerinden gelenler (%2) ve Diğer (%2) izlemiştir. Sultanbeyli ilçesine göç edilmede tercih edilmesinin, göç edenlerin akrabalarının bu ilçede yaşıyor olmaları önemli bir neden olarak ortaya çıkmıştır (%73,7). Bunu önemli bir oranda Tavsiye (%13,7) ve İş bulduğu yerin Sultanbeyli olması (%8,7) nedenleri izlemiştir. Sultanbeyli ilçesine yerleşen Suriyeli sığınmacı ailelerinin kaç kişilik aileler olduğunu gösteren grafik ve tabloda %19,5 yüzde ile 5 kişilik ailelerin en fazla adede sahip olduğu görülmektedir. (Sultanbeyli Belediyesi Suriyeliler 2015:10-13)

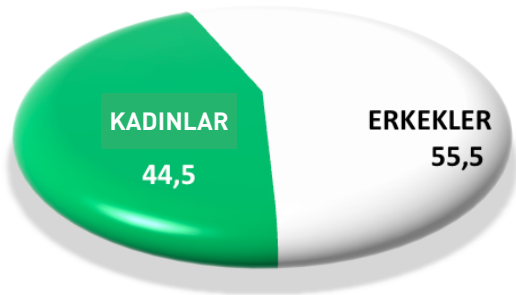
ARAŐTIRMA BULGULARI VE YORUM

ARAŞTIRMA BULGULARI VE YORUM

Bu bölümde araştırmadan elde edilen verilerin istatistiksel değerlendirmesi sonucu ulaşılan bulgular ayrı ayrı başlıklar altında grafikler halinde sunulmuştur. Bir taraftan elde edilen verilerin frekans analizleri yapılırken diğer yandan değişkenler arası korelasyon katsayılar vs. yardımıyla da varyant çözümlenmeleri gerçekleştirilmiştir.

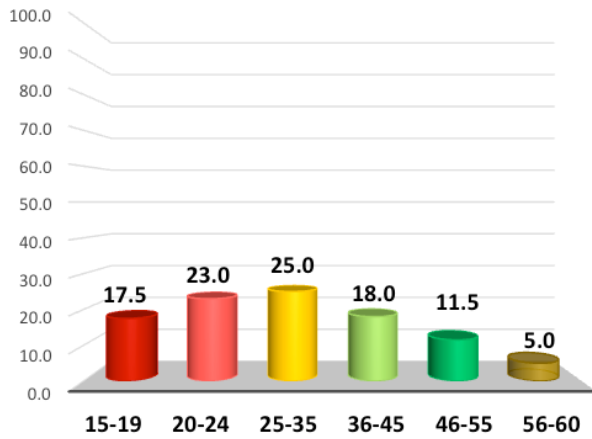
A) Örneklem Grubuna İlişkin Bazı Veriler

Örneklemin sosyo-demografik ve sosyo-ekonomik özelliklerine bakıldığında; örneklemin %44,5'ni kadınların, %55,5'nin ise erkeklerin oluşturduğu gözlemlenmektedir. (Grafik 1)



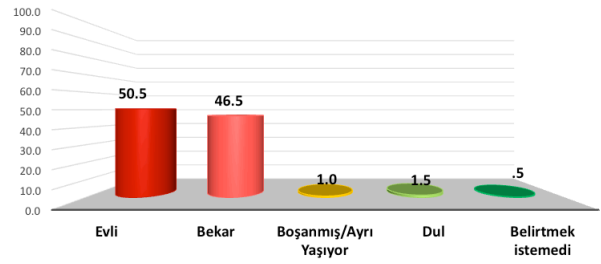
Grafik 1. Örneklemin cinsiyeti

Örneklemin önemli bir kısmı (%25,0) 25-35 yaşları arasındayken, %23'ü 20-24 yaşlarında, %18'i 36-45 yaşlarında, %17,5'i 15-19 yaşlarında ve %16,5'i 45 yaş üzerindedir. Örneklemin yaş ortalaması genç nüfus olarak sınıflandırılabilir 31'dir. (Bkz: Grafik 2)



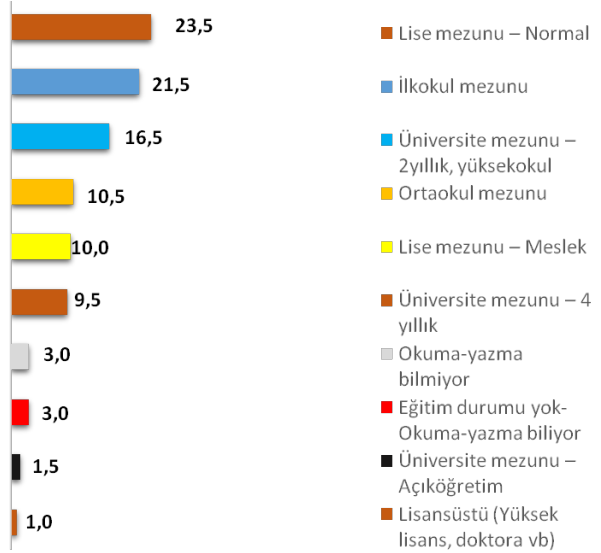
Grafik 2. Örneklemin yaşı

Örneklemin %50,5'i evli, %46,5'i ise bekâr, %1,5'i dul ve %1'i boşanmıştır. (Grafik 3)



Grafik 3. Örneklemin Medeni Durumu

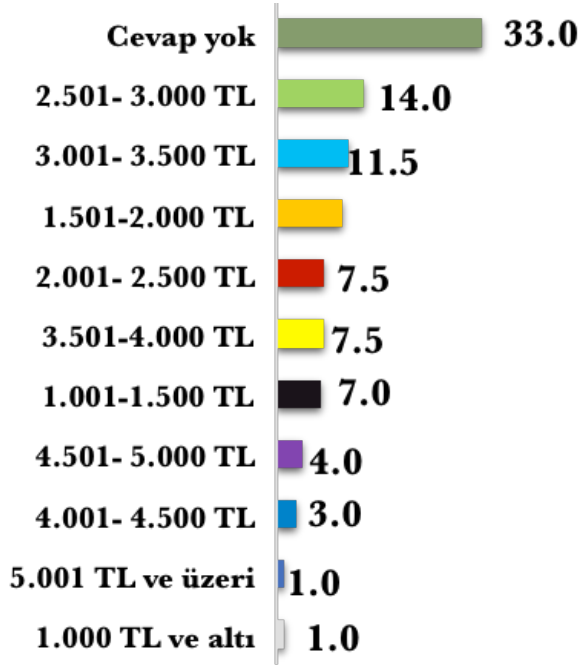
Araştırma grubu, eğitim düzeylerine göre farklılıklar sergilemektedir. Katılımcıların eğitim düzeyine bakıldığında, lise mezunlarının %23,5 ile ilk sırada yer aldığı fakat her eğitim grubunun birbirine yakın oranlarda dağıldığı görülmektedir. İlkokul mezunu kişiler görüşülenler arasında ikinci büyük kısmı oluşturmakta (%21,5), üniversite mezunu katılımcılar ise üçüncü sırada (%16,5) yer almaktadır.



Grafik 4. Örneklemin öğrenim durumu

Suriyeliler konusu, bir toplumsal uyum sorunu olarak ele alınmalı; çalışma hayatı, eğitim, barınma, sağlık, belediye hizmetleri, toplumun alıştırılması gibi alanları düzenleyecek bütüncül bir politika uygulanmalıdır.

Örneklemin çoğunluğu (%33) "aylık ortalama geliriniz nedir?" sorusuna cevap vermek istememiştir. %14'ünün aylık ortalama gelirleri 2.501-3.000 TL arasındadır, %11,5'inin 3.001-3.500 TL arasındadır. %1'inin aylık geliri 1000TL ve altıdır. Örneklemin ortalama aylık gelirleri 1.857 TL'dir. (Grafik 5)



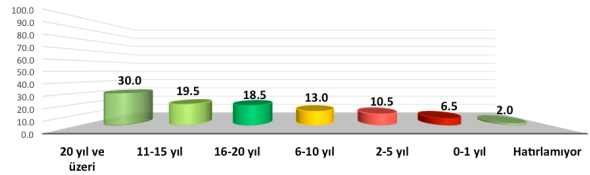
Grafik 5. Örneklemin aylık ortalama geliri

Örneklemin büyük bir çoğunluğunun (%34,5) çocuğu yoktur. %17'sinin 2 çocuk, %17'sinin 3, %16'sının 1 çocuğu vardır. Görüşülen kişilerden 4 çocuk sahibi olanların oranı %4,5 çocuk sahibi olanların oranı %4,6'ı ve üzeri çocuk sahibi olanların oranı ise %2'dir. (Grafik 6)



Grafik 6. Örneklemin sahip olduđu çocuk sayısı

Örneklemin %30'u 20 yıl ve daha fazla süredir Sultanbeyli'de ikamet etmektedir. %19,5'i 11-15 yıldır, %18,5'i 16-20 yıldır, %13'ü 6-10 yıldır, %10,5'i 2-5 yıldır, %6,5'i 0-1 yıldır bu ilçede ikamet etmektedir. (Grafik 7)



Grafik 7. Örneklemin Sultanbeyli'de ikamet yılı

BİLGİ VE ALGI DÜZEYİ ÖLÇÜMÜ

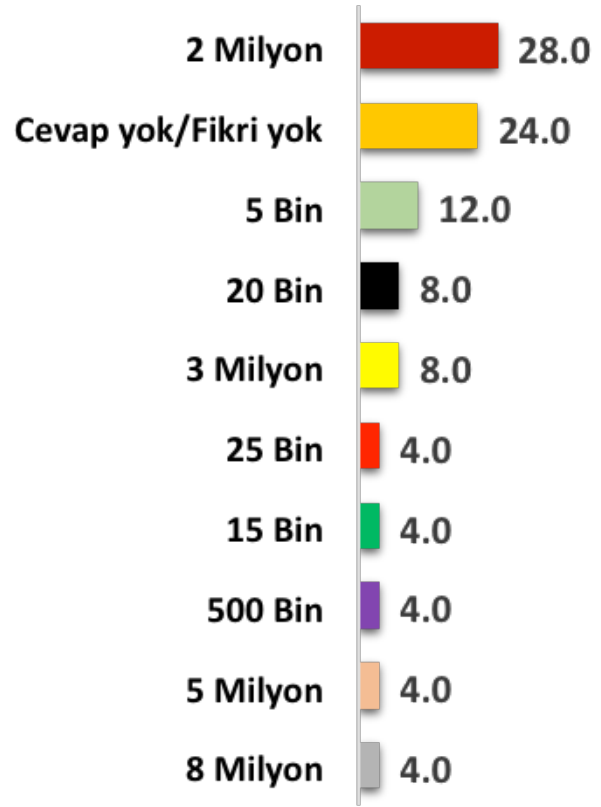
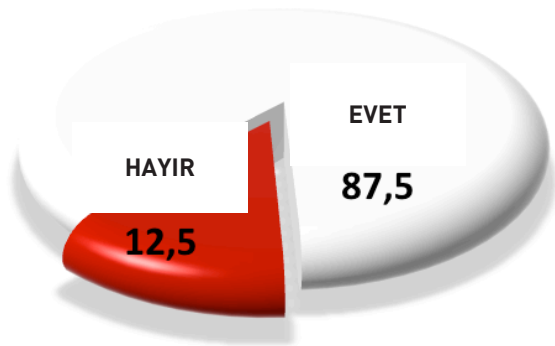
BİLGİ VE ALGI DÜZEYİ ÖLÇÜMÜ

Yerel hakla yapılan anketin bir bölümü örneklemin Suriyeli sığınmacılara dair bilgi ve farkındalığını; ilgili gruplarla bireysel ilişki derecelerini ve konuyla ilgili görüşlerini ölçmeye yönelik sorular içermektedir. Bahsi geçen konularla ilgili anket sonuçları aşağıdaki gibidir.

1. Suriyelilerin Sayısı Hakkında Bilgi

İlk olarak ankete katılan kişilere Türkiye'ye gelen Suriyeliler'in sayısı hakkında herhangi bir bilgilerinin olup olmadığı sorulmuştur. Bu sorunun asıl amacı ülkemizde yaşayan Suriyeliler hakkında yerel halkın bilgi düzeyini ölçmektir. Yapılan ankette örneklemin bu durum için bilgi vermekte zorlandığı görülmüştür. Nitekim ankete katılanların %87,5'i bu soruya "Hayır" %12,5'inin "Evet" cevabını verdiği görülmüştür. (Grafik 8)

Bu soruya "Evet" diyenler Suriyelilerin sayısı hakkında çok farklı cevaplar vermişlerdir. Suriyelilerin nüfusunun "2 milyon" olduğunu belirterek resmi istatistiklerin ortaya koyduğu sayıya yakın cevap verenler %28, "3 milyon" olarak görenlerin oranı %8 olarak belirlenmiştir (Grafik 8). Bununla birlikte "5 milyon" (%4), '8 milyon' (%4), veya '15 bin', '20 bin' gibi gerçek durumdan uzak olan sayılar da söylenmiştir. Bu durum; göç yoluyla gelen Suriyeli sayısının 2011-2016 arasında artış göstermesi ve halk tarafından bu sayının takibin güçleşmesi ve halkın sağlıklı bilgi kaynaklarından uzak olması ile açıklanabilir.



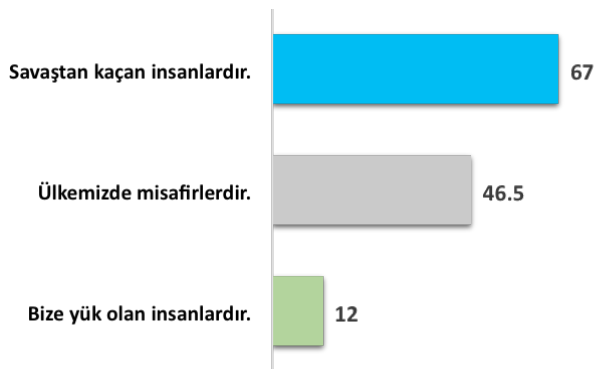
Grafik 8. Örneklemin Türkiye'ye gelen Suriyeliler'in Sayısı Hakkında Bilgisi

2. Suriyeliler'in Tanımlanması

"Türkiye'deki Suriyelilere ilişkin düşüncenizi en iyi aşağıdakilerden hangisi ifade eder?" şeklindeki birden çok cevap seçeneğinin işaretlenebileceği soruya verilen cevaplarda örneklemin %67'si Suriyelileri "Savaşta kaçan insanlardır", %46,5'i "Ülkemizdeki misafirlerdir" olarak tanımlamışlardır. Suriyelileri "Bize yük olan insanlardır" olarak görenlerin oranı ise %12'dir. (Grafik 9)

Bu sonuçlar; Sultanbeyli'de Suriyeliler konusunda bazı olumsuz tavırlara rağmen genelde "toplumsal kabul" düzeyinin yüksek olduğunu ortaya koymaktadır. Güncel çalışmanın sonucunda tespit edilen %67'lik oran bunu açıkça göstermektedir. Suriyelilerin savaş son bulduğunda ülkelerine geri döneceklerini yani; "Ülkemizde misafir olduklarını" düşünen %46,5'lik oran azımsanmayacak bir değerdir. Ancak sürenin uzaması ve negatif ve/veya pozitif etkilerin devam etmesi durumunda %46'lık oranın 1 veya 3 numaralı maddelerin yönünde dağılıma ihtimali bulunmaktadır. Ancak yüksek kabul oranına rağmen, toplumun bir kısmının Suriyelilere ilişkin kaygısı da araştırmalarda çok net olarak ortaya çıkmaktadır.

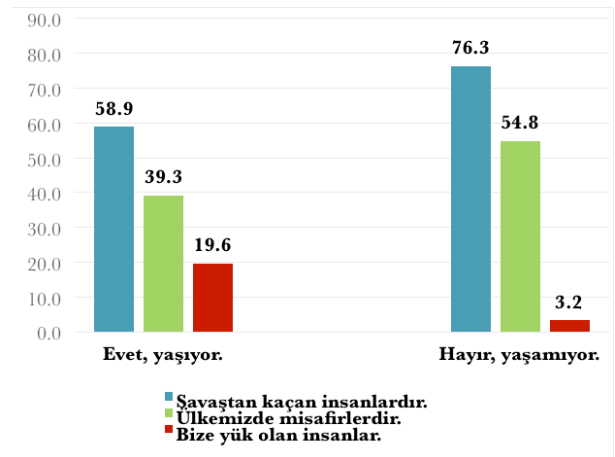
%12'lik "Bize yük olan insanlardır" maddesi irdelendiğinde; göçü alan toplum açısından bakıldığında, vatandaşlar kriz ya da alıştıkları yaşam döngüsünün harici dönemlerinde önceki yaşamlarıyla kıyaslama içine girebilmektedirler. "Suriyelilere ilişkin düşüncenizi en iyi aşağıdakilerden hangisi ifade eder?" şeklindeki soru katılımcılara "Çevrenizde /mahallenizde Suriyeli aile/kişiler yaşıyor mu?" sorusuyla birlikte verilerek birlikte yaşamının değerlendirmeyi ne yönde etkileyeceği incelenmiştir.(Grafik 10) "Evet" yaşıyor şeklinde cevap veren örneklem oranlarına göre; "Savaşta kaçan insanlardır" (%58,9) ve "Ülkemizde misafirlerdir" (%39,3), diğer tarafta "Hayır" yaşamıyor şeklinde cevap veren örneklem ise "Savaşta kaçan insanlardır" (%76,3) ve "Ülkemizde misafirlerdir"(%54,8) olduğu görülmektedir. "Bize yük olan insanlardır" cevap oranları ise "Hayır" yaşamıyor diyenlerde %3,2 iken "Evet" yaşıyor kategorisinde %19,6 değerindedir. Birlikte yaşamaya başlayan bireylerde pozitif değerlerin korunduğu dikkat çekicidir. Diğer taraftan örneklem gelir durumları ile Suriyelileri nasıl tanımlarsınız soruları birlikte sorularak gelir durumunun algıyı nasıl etkilediği değerlendirilmiştir. 1000 TL altı gelire sahip örneklem %50' lik eşit dağılımla Savaşta kaçan insanlardır/Ülkemizde misafirlerdir/ Bize yük olan insanlardır cevaplarını verdikleri gözlenmiş, bununla birlikte gelir seviyesi arttıkça "Savaşta kaçan insanlardır" cevap oranlarının arttığı ve 4500-5000 düzeyinde %100 olduğu tespit edilmiştir. Ülkemizde misafirlerdir cevabı gelir düzeyi yükseldikçe değişik oranlarda da pozitif korelasyon göstermektedir. Sonuç olarak sahip olunan kültürel değerler, ekonomik koşullar göçle ilgili takip edilen medyanın yorumları dahil olmak üzere tüm etkenlerin vatandaşların Suriyeli sığınmacılara bakış tarzını etkileyebilmektedir.



Grafik 9. Örneklem Türkiye'ye gelen Suriyeliler'i Tanımlaması

Anket uygulanan Sultanbeyli halkına "Çevrenizde /mahallenizde Suriyeli aile/kişiler yaşıyor mu?" ve "Türkiye'deki Suriyelilere ilişkin düşüncenizi en iyi hangisi ifade eder?" soruları sorularak değerlendirme yapıldığında; Anket sonuçlarına göre, "Evet yaşıyor" diyen örneklem oranlarına göre; "Savaşta kaçan insanlardır" (%58,9) şeklinde cevap veren örneklem oranı, "Ülkemizde misafirlerdir" diyen örneklem yaklaşık iki katıdır (%39,3). "Bize yük olan insanlardır" şeklinde cevap veren örneklem oranı düşük olmakla birlikte %19,6 değerindedir ve "Hayır" yaşamıyor diyen örneklem oranlarına göre; Baskın olan değerlendirme %76,3 oranıyla "Savaşta kaçan insanlardır", bunu takip eden değer %54,8 ile "Ülkemizde misafirlerdir". Bu kategoride olumsuz değerlendirmenin oldukça düşük olduğu dikkat çekicidir. (%3,2 "Bize yük olan insanlardır") (Grafik 10).

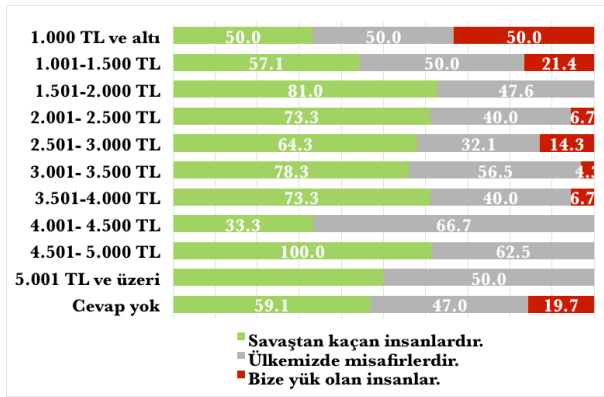
Mevcut sonuçlara göre, "Evet" yaşıyor ve "Hayır" yaşamıyor diyen vatandaşların verdikleri cevap oranları baskın olarak "Savaşta kaçan insanlardır." ve "Ülkemizde misafirlerdir" şeklindedir. Bu değerlendirme olumlu bakış açısını yansıtmaktadır. Mevcut değişkenler açısından bakıldığında "Çevrenizde /mahallenizde Suriyeli aile/kişiler yaşıyor mu?" sorusuna "Hayır yaşamıyor" diyen katılımcılarda olumlu cevap oranının arttığı olumsuz cevap oranının ise azaldığı dikkat çekmektedir.



Grafik 10. Türkiye'deki Suriyelilere ilişkin düşüncenizi en iyi hangisi ifade eder?" (Savaşta kaçan insanlardır/Ülkemizde misafirlerdir/Bize yük olan insanlardır) ve Çevrenizde/mahallenizde Suriyeli aile/kişiler yaşıyor mu?

Anket uygulanan Sultanbeyli halkına "Çevrenizde/ mahallenizde Suriyeli aile/ kişiler yaşıyor mu? ve "Hanenin aylık ortalama geliri nedir" soruları sorularak değerlendirme yapıldığında; (Grafik 11)

Mevcut sonuçlara göre “1000 TL” altı gelire sahip örneklem %50’ lik eşit dağılımla “Savaştan kaçan insanlardır”/ “Ülkemizde misafirlerdir.”/ “Bize yük olan insanlardır” cevaplarını verdikleri görülmektedir. Grafik genelinde “Savaştan kaçan insanlardır.” baskın olarak verilen cevaptır. %100 oranla “4500-5000” gelir aralığında en yüksek değere ulaşmıştır. Ülkemizde misafirlerdir cevabı ise %50 seviyelerinde devam etmiş ve “4000 -4500” gelir aralığında %67 seviyesine ulaşmıştır. Bize yük olan insanlardır cevabı ise değerler değişken de olsa gelir düzeyi arttıkça bu cevap oranının azaldığı da söylenebilir. Mevcut değişkenler arasında gelir durumuyla olumlu algı arasında pozitif bir korelasyondan bahsedilebilir.



Grafik 11. Türkiye’deki Suriyelilere ilişkin düşüncenizi en iyi hangisi ifade eder? (Savaştan kaçan insanlardır/ Ülkemizde misafirlerdir/ Bize yük olan insanlardır) ve Hanenin aylık ortalama geliri nedir?

3. Suriyeli Komşularla İletişim ve Sorun Yaşama Durumu

Toplumsal uyum bağlamında gruplar arasında karşılıklı temas, iletişim ve etkileşim son derece önemlidir. Bu bağlamda araştırmanın en önemli sorularından biri yerel toplum ve sığınmacılar arasındaki iletişim hususunu ele alan sorulardır.

“Ailenizin ve sizin Suriyeli komşularla iletişiminizin nasıl olduğu” sorusuna örneklem %31,8’i “Memnunuz bir sorun yaşamıyoruz”, %28 “İlişki kurmuyoruz; ama sorun da yaşamıyoruz”, %12,1 oranında “Bu durumdan rahatsızız. Sorun yaşıyoruz.”, %5,6’ı “İletişim kurmaktan kaçınıyoruz. Sorun çıkarıyorlar.” cevabını vermişlerdir. Örneklem %22,4’ü bu soruya cevap vermekten kaçınmıştır. (Grafik 12)

Cevapları değerlendirirken bir hususun altının çizilmesi gerekir: Türkiye’deki Suriyelilere ilişkin olarak yapılan saha araştırmalarında bölgede Suriyelilere yönelik olumsuz tepkinin en önemli nedenlerinin başında Suriyeliler ile yerel halk

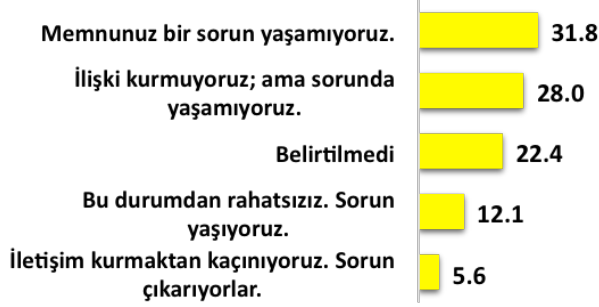
arasında farklı dil, kültür ve yaşam tarzından kaynaklanan sorunlar olduğu görülmektedir. Bu durum toplumsal kabul ve uyum sürecinin zayıf yönlerini oluşturmaktadır. Öte yandan sığınmacılarla yerli halk arasında ekonomik ilişkiler, ortak alanların kullanımı (park, sokaklar), yardımlar, camii ve bir şeyler konusunda danışma dışında yaygın herhangi bir ilişki nedeni yok gibidir. Bu nedenle sığınmacılarla sosyal ilişkilerin daha çok zorunla hallerde kurulduğu ve bu açıdan sınırlı olması anlaşılır bir durumdur.

“Dil” faktörünün de önemi göz önünde bulundurulmalıdır. Zira dil düşüncelerin, değerlerin aktarılmasını sağlayan ve insanları toplumla bütünleştiren en önemli araçlardan biridir. Araştırmalar göstermiştir ki; öncelikle kısa süreli ve geçici bir durum olarak görülen göç dalgası, gün geçtikçe kalıcı bir duruma dönüşmektedir. Bu durum göç eden ve göçü kabul eden insanların psikolojilerini ve tepkilerini kaçınılmaz olarak etkilemektedir (Tunç, 2015). %31,8 oranında iletişimin kurulduğu, %28 oranında ise herhangi bir iletişimin olmadığı ve sosyal etkileşimden söz edilemeyeceği belirtilebilir. %12,1 ve %5,6 oranıyla sorun yaşandığını belirten sonuçlarda dil, ekonomik meseleler ve kültürel değerlerin etkili olduğu söylenebilir.

Anket uygulanan Sultanbeyli halkına “Kaç yıldır Sultanbeyli’de ikamet ediyorsunuz?” ve “Suriyeli komşunuz yok ise; olması durumunda nasıl karşılırsınız?” soruları birlikte sorularak daha önce göç etmenin etkilerini yaşamış bireylerin Suriyelilere bakış açısını etkileme durumları komşuluk etme isteği bağlamında incelenmiştir. (Grafik 15)

Değerlendirme sonuçlarında, “Belirli bir süreliğine isterim, normal karşılığım” cevabının ikamet süresini hatırlamayacak kadar uzun süre önce Sultanbeyli’ye yerleşen katılımcılarda %100’e ulaştığı 16-20 yıl arasında ise %31,3 ile minimum değerde olduğu görülmektedir. “İsterim normal karşılığım” cevabı ise 16-20 yıl ikamet eden katılımcılarda %50 değerinde üst seviyeye ulaşmıştır. Dikkat çeken nokta ikamet sürelerine bakıldığında 0-1, 2-5, 6-10 yıldır Sultanbeyli’de ikamet eden katılımcılarda düşük oran da olsa olumsuz yanıtın (“Asla istemem”) verildiği görülmektedir. Olumsuz yanıt ve 0-10 yıl gibi yeni sayılabilecek bir göç durumu birlikte değerlendirildiğinde; göç sonucunda gelmiş olan bireylerin aidiyet oluşturana kadar kendine ve ailesine maddi, manevi güvence oluşturmaya çalışmak istemesi, bu güvenceyi sarsacak yeni bir göç eden grubunun olmasından tedirgin olması

şeklinde açıklanabilir. Burada göç eden için aidiyet duygusunun ne kadar önemli olduğu ve maddi, manevi güvende olduğunu hissetmesinin önemi açığa çıkmaktadır. Zira uzun süredir Sultanbeyli’de oturanların kabul düzeyinin yüksek olması da bununla açıklanabilir.



Grafik 12. Örneklemin Suriyeli komşularla iletişim ve sorun yaşama durumu

Suriyelilerle sorun yaşadığını söyleyen örneklemden, ne tür sorunlar yaşadıklarını belirtmeleri istenmiştir. Suriyeli göçmenlerle sorun yaşayan vatandaşların, yaşadıkları sorunların tiplerini inceleyen anket sorusuna verilen cevaplarda katılımcılar bunun nedenleri arasında; “Diyalog kurmuyoruz dillerini anlamıyoruz” (%20), “Fazla gürültü yapıyorlar” (%15), “Kavgaya meyilliler, saldırganlar” (%15) “Anlaşmada zorlanıyoruz” (%10), “Pisler” (%10), “Yardım istiyorlar” (%10), “Hırsızlık yapıyorlar” (%10) etkenlerini öne sürmüşlerdir. (Grafik 13)

İlgili soruya verilen cevaplar değerlendirildiğinde, kültürel alışkanlıkların sorun alanlarını oluşturmada önemli ve belirleyici etken olduğu söylenebilir. Nitekim gürültülü konuşma ve saygısızlık maddesi birlikte incelenebilir. Saygısızlık maddesi ise toplumların kendine ait kuralları açısından incelendiğinde sağlıklı sonuç verebilecektir. Zira bir toplumda olağan kabul edilen bir davranış başka bir toplumda saygısızlık olarak kabul edilebilmektedir. Kavgaya meyil ve saldırganlık travma altında ülkesini terk ederek göç eden bir insanın geldiği topraklarda kültürel, maddi ihtiyaçlarını karşılayamaması ve dışlanma hissederek toplumdan yabancılaşması sonucu oluşabileceği gibi suça meyil oluşturma şeklinde de ifade edilebilir. Buradan da anlaşılıyor ki; Kavgaya meyil, saldırganlık, hırsızlık, parasal yardım isteme, kültürel farklılıktan kaynaklanmayan saygısızlığın Suriyeli sığınmacıların geldikleri toplumla bütünleşmek için yardım isteği olma oranı yüksektir. Sonunda cezalandırma dahi olsa bunda öğrenme ve toplumla kaynaşma olanağı bulunmaktadır.



Grafik13. Örneklemin Suriyelilerle yaşadığı sorunlar

Suriyelilerle herhangi bir sorun yaşamayan vatandaşların, komşularıyla ilgili ne düşündüğünü inceleyen anket sorusuna verilen cevaplar incelendiğinde; %41,9 oranında “Sakin iyi insanlar”, %19,3 oranında “Bir sorun yaşamıyoruz/ Bir şeylerini görmedik”, %11,3 “Kendi halindeler”, %8,1 “İletişim kurmadığım insanlar”, %6,4 “Yardıma muhtaç insanlar”, % 4,8 “Bizden farklı yok”, %3,2 “Fikrim yok.” (Grafik 14)

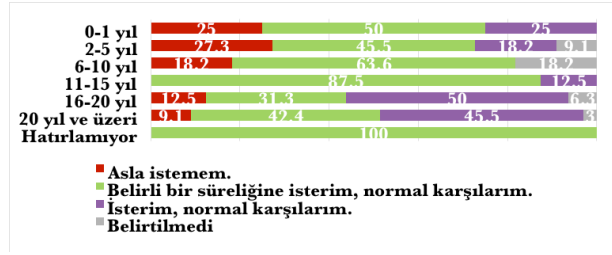
Sonuçlar incelendiğinde; %41,9 oranında “Sakin ve iyi insanlar” olduğu belirtilmiş ve %19,3 “Bir sorun yaşanmadığı” ifade edilmiştir. Burada iletişimin kurulduğundan bahsedilebilir. Sorun yaşayan ve yaşamayanlar arasındaki yüzdeler incelendiğinde kültürel değerlerden kaynaklanmayabilecek davranış kalıpları üzerinde, sosyal koşulların ve göç psikolojisinin etkilerinin daha derinlikli incelenmesinin faydalı olacağı ve bu incelemenin toplumsal ilişkilerin kurulmasında anahtar rolü oynayacağından söz edilebilir.



Grafik 14. Örneklemenin Suriyeli komşularına ilişkin tutumları

Anket uygulanan Sultanbeyli halkına ‘Kaç yıldır Sultanbeyli’de ikamet ediyorsunuz?’ ve ‘Suriyeli komşunuz yok ise; olması durumunda nasıl karşılırsınız?’ soruları birlikte sorularak değerlendirme yapıldığında; (Grafik 15)

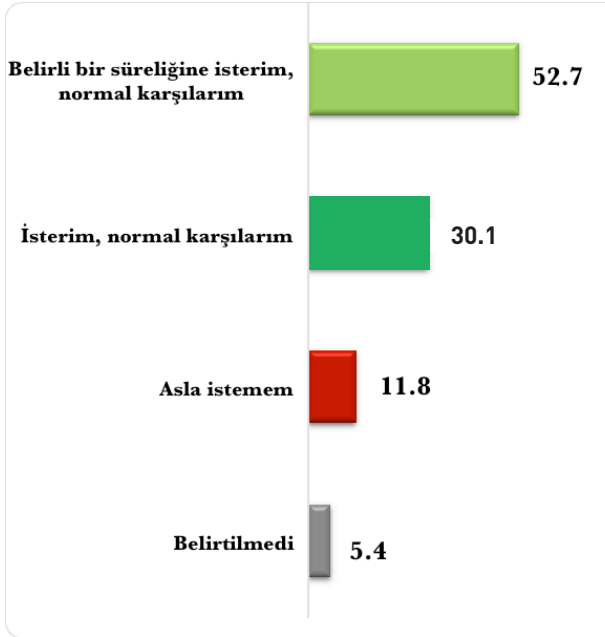
“Belirli bir süreliğine isterim, normal karşılığım” cevabının ikamet süresini hatırlamayan katılımcılarda yüzde 100’e ulaştığı 16-20 yıl arasında ise %31,3 ile minimum değerde olduğu görülmektedir. “İsterim normal karşılığım” cevabı ise 16-20 yıl ikamet eden katılımcılarda %50 değerinde üst seviyeye ulaşmıştır. İkamet sürelerine bakıldığında 0-1, 2-5, 6-10 yıldır Sultanbeyli’de ikamet eden katılımcılarda düşük oran da olsa olumsuz yanıtın (“Asla istemem”) verildiği görülmektedir. Grafiğin tümü göz önüne alındığında sonuç olarak bu değişkenler arasında birebir doğrusal bir ilişkiden bahsetmek mümkün görünmemekle birlikte “Belirli bir süreliğine isterim, normal karşılığım” ve “İsterim normal karşılığım” cevapları yıla bağlı olarak pozitif korelasyon göstermektedir.



Grafik 15. Kaç yıldır Sultanbeyli’de ikamet ediyorsunuz? ve ‘Suriyeli komşunuz yok ise; olması durumunda nasıl karşılırsınız?’

4. Örneklemenin Suriyelilerle Ortak Mekân Paylaşma Konusuna İlişkin Tutumları

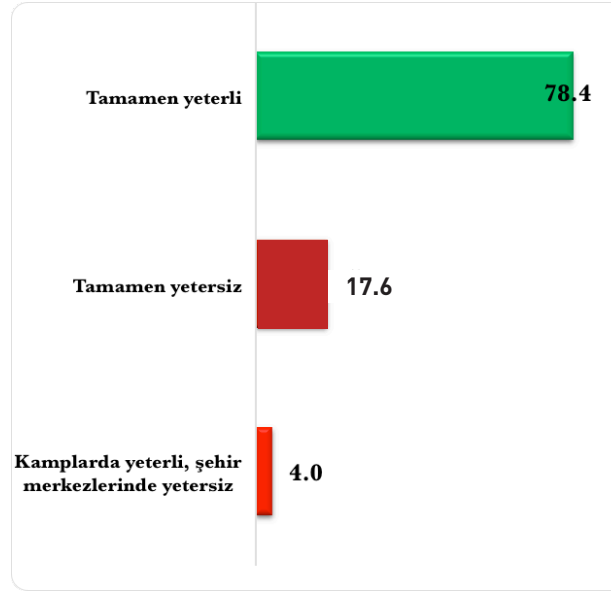
Örneklemenin sığınmacılarla ortak mekân paylaşma konusunda istekli olup olmadıklarını ölçmek için kişilere ilçelerinde Suriyeli komşular isteyip/istemeyecekleri sorulmuştur. Vatandaşların Suriyeli komşusu olursa nasıl karşılayacağı ile ilgili anket sorusuna verilen cevaplar incelendiğinde; %52,7’i “Belli bir süreliğine isterim, normal karşılığım.”, %30,1’i “İsterim, normal karşılığım.”, %11,8’i “Asla istemem”, %5,4’ü “Belirtilmedi” sonuçları tespit edilmiştir. (Grafik 16) Örneklemenin %52,7’nin belli bir süreliğine isteme durumu “misafirlik” kavramını akla getirmektedir. Bu bağlamda, başlangıçta kısa süreli bir nüfus hareketi olacağı öngörüsü çerçevesinde Türkiye, Suriyelileri “misafir” olarak nitelendirmiş, ancak sürenin uzaması ve misafir tanımının da uluslararası hukukta bir karşılığının olmaması nedeniyle ülkeyi uluslararası koruma statüleri ile uyumlu olacak yeni hukuki arayışlara yönlendirmiştir (Güçtürk, 2014). Bu görüşe istinaden anket sorusunda; vatandaşlarımızın komşuluk ilişkilerini misafirlik tarzında kısa süreli olarak tanımladığı düşünülebilir. %30,1’lik bir oran ile “Normal” karşılanabileceği belirtilmiştir. Tüm bu cevaplar üzerinde vatandaşların ideolojik yaklaşımları, kültürel değerler, göçün başlangıç tarihinden itibaren yazılı, görsel basında göçmenlere bakış açısı vatandaşın göçmenlere yönelik davranış ve düşünce tarzında etkili olmaktadır. O güne kadar Suriyeli bir komşusu olmamış olsa da medyada misafir olarak belirtilerek yapılan yayınlar; vatandaşlarda Suriyelilere yönelik olarak nasıl olsa süreleri tamamlandığında gidecekler beklentisini oluşturabilir.



Grafik 16. Örneklemin Suriyeli komşu/lar isteyip/istememesi

5. Türkiye Cumhuriyeti Devleti'nin Suriyelilere Yaptıkları Yardımların Yeterli Olup Olmamasına İlişkin Tutumlar

Örneklemin Suriyeli sığınmacı ihtiyaçlarının karşılanmasına yönelik politikalar hakkındaki fikirleri ile ilgili soruya verilen cevaplar üzerinden anlaşılmaya çalışılmıştır. "Türkiye Cumhuriyeti Devleti'nin Suriyelilere yaptıkları yardımların yeterli olup olmaması" ile ilgili anket sorusuna verilen cevaplar incelendiğinde; %78,4 oranında "Tamamen yeterli", %17,6 oranında "Tamamen yetersiz", %4 oranında "Kamplarda yeterli, şehir merkezlerinde yetersiz" sonuçlarının bulunduğu tespit edilmiştir. (Grafik 17) Güncel çalışmamızın sonuçlarında ve daha önce yapılan çalışmaların (Erdoğan 2014) önemli kısmında yardımların yeterli olduğu sonucu çıkmaktadır. Ancak bu maddenin altında; göç miktarının ve yapılan yardımların net olarak bilinmemesinin vatandaşlarda yanlış kanıların oluşmasına neden olabileceği ve örneklemin %78,4'nün "Tamamen yeterli" cevabında bu faktörün oran artışı sağlayabileceği gözden kaçırılmamalıdır.



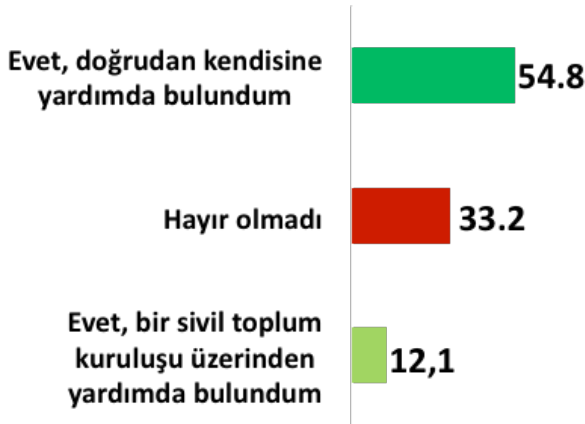
Grafik 17. Örneklemin Türkiye Cumhuriyeti Devleti'nin Suriyelilere yaptıkları yardımlara ilişkin düşünceleri

6. Suriyelilere Yardım Edilmesine İlişkin Düşünceler

Yerel halk ve Suriyeli sığınmacılar arasındaki ilişkiyi belirleyen çok sayıda faktörler arasında yardım konusu özel bir önemi haizdir. Suriyeli birine yardımda bulunup bulunulmadığı sorusuna verilen cevaplar incelendiğinde; örneklemin %54,8'i "Evet, doğrudan kendisine yardımda bulundum.", %33,2' si "Hayır olmadı", %12,1'i "Evet, bir sivil toplum kuruluşu üzerinden yardımda bulundum." şeklinde cevaplar vermiştir. (Grafik 18) Daha 2014 yılında HUGO-M. Murat Erdoğan tarafından yapılan kapsamlı saha araştırmasında da Türk halkının %30'unun herhangi bir biçimde Suriyeliler için yardım yaptıkları, maddi-manevi destek verdiklerini, ancak %68,3'lük bir bölümün konuya kayıtsız kaldığını göstermektedir. (Erdoğan 2015:27) İki araştırma karşılaştırıldığında anket uygulanan bölge farklılık göstermiş olsa da toplumsal dayanışmanın 2014 yılından bu yana arttığından söz edilebilir. Kayıtsız kalma oranı 2014 yılında %68,3 iken 2016 yılında %33,2 olarak görülmektedir. Bu durum; Dil gelişimiyle birlikte bireyler arasında diyalog imkânlarının artması, empatinin gelişmesi ve bunun sonucu olarak; düzene oturmaya başlamış sosyal ortamlarda birliktelik ruhunun açığa çıkmaya başladığının göstergesi olarak düşünülebilir. Suriyelilere yardımla ilgili olarak, Sultanbeyli halkına "Örneklemin eğitim durumu" ve "Suriyeli bir aileye/ Suriyeli komşularınıza kendiniz ya da herhangi bir kurum üzerinden yardımda buldunuz mu?" soruları birlikte sorularak değerlendirme yapıldığında; (Grafik 19) Lisansüstü eğitim düzeyindeki örneklemin %100

oranında doğrudan yardım yaptığı görülmektedir. “Hayır olmadı” cevabını veren bireylerin eğitim durumuna bağımlı olmaksızın %10,5 - %46,8 aralığında olduğu da görülmektedir. Gelir durumunun Suriyelilere yardımda bulunmaya etkisini araştırmak amacıyla Sultanbeyli halkına, “Hanenin aylık ortalama geliri nedir?” ve “Suriyeli bir aileye/ Suriyeli komşularınıza kendiniz ya da herhangi bir kurum üzerinden yardımda buldunuz mu?” soruları birlikte sorularak değerlendirme yapılmıştır. (Grafik 20) Katılımcılar tarafından, gelir durumu 1000 TL ve altı olan grup %100 “Hayır olmadı” cevabını vermiştir. “Evet, doğrudan kendisine yardımda buldum.” cevabının, gelir durumu 5001 ve üzeri olan grupta %100, 1001-1500 arasındaki grupta ise %92,5 gibi baskın bir oranda verildiği dikkat çekmektedir. Bununla birlikte gelir seviyesiyle birebir bağlantıda olmamak kaydıyla minör değerlerde “Hayır bulunmadım” diyen katılımcılarda görülmektedir

Bu duyarlılığın artmasında bir oranda, misafir algısından çıkıp kendi içlerinde bir kabullenmenin etkisinden de söz edilebilir. Diğer taraftan zamanla aynı mekanı paylaşmaktan doğan alışmışlıktan ve yakınlıkta burada önemli bir etken olarak zikredilebilir.

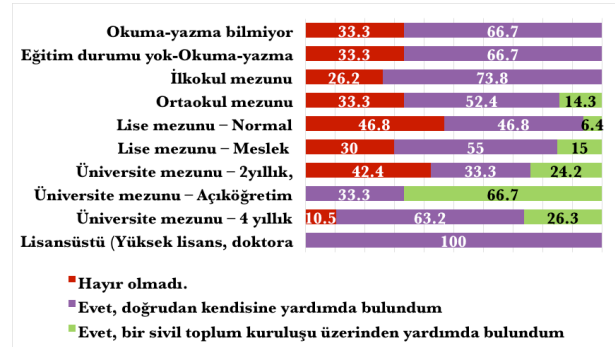


Grafik 18. Örneklem Suriyeliye yardımda bulunma durumu

Anket uygulanan Sultanbeyli halkına “Örneklem eğitim durumu ve “Suriyeli bir aileye/ Suriyeli komşularınıza kendiniz ya da herhangi bir kurum üzerinden yardımda buldunuz mu?” soruları birlikte sorularak değerlendirme yapıldığında; (Grafik 19)

Lisansüstü eğitim düzeyindeki örneklem %100 oranında doğrudan yardım yaptığı görülmektedir. Anket uygulanan kişilerin eğitim seviyeleri yükseldikçe Suriyeli sığınmacılara yardımda bulunma oranı genel olarak yükseldiği söylenebilir.

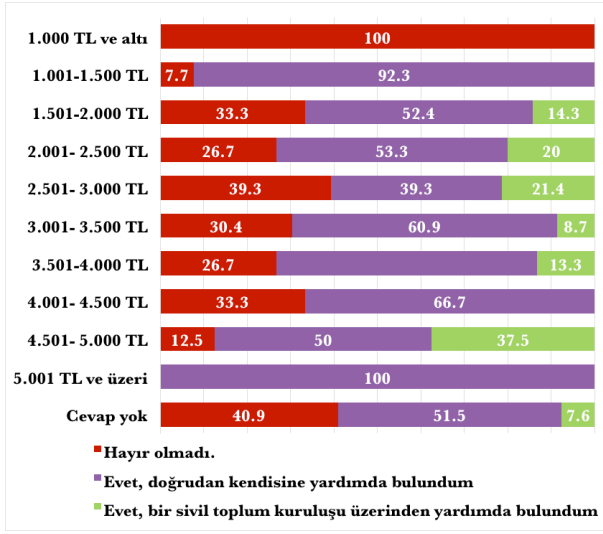
Lise mezunları arasında yardım oranının meslek lisesi mezunlarında normal lise mezunlarına oranla daha yüksek olduğu, meslek lisesi mezunlarının da iki yıllık üniversite mezunlarına göre daha baskın yardım etme oranında oldukları tespit edilmiştir. “Hayır” olmadı cevabını veren bireylerin eğitim durumuna bağımlı olmaksızın %10,5 - %46,8’lik oran aralığında olduğu dikkat çekicidir. Bu durumda eğitim durumu ve diğer değişken arasında birebir doğrusal bir ilişkiden bahsetmek mümkün görünmemektedir.



Grafik 19. Örneklem eğitim durumu ve ‘Suriyeli bir aileye/ Suriyeli komşularınıza kendiniz ya da herhangi bir kurum üzerinden yardımda buldunuz mu?’

Anket uygulanan Sultanbeyli halkına “Hanenin aylık ortalama geliri nedir?” ve “Suriyeli bir aileye/ Suriyeli komşularınıza kendiniz ya da herhangi bir kurum üzerinden yardımda buldunuz mu?” Soruları birlikte sorularak değerlendirme yapıldığında; (Grafik20)

Katılımcılar tarafından, gelir durumu 1000 TL ve altı olan grup %100 “Hayır” olmadı cevabını vermiştir. “Evet, doğrudan kendisine yardımda buldum” cevabının, gelir durumu 5001 TL ve üzeri olan grupta %100, 1001-1500 TL arasındaki grupta ise %92,5 gibi baskın bir oranda verildiği dikkat çekmektedir. Evet, doğrudan kendisine yardımda buldum, değerlendirmesinin grafik genelinde baskın cevap olduğu tespit edilmiştir. Farklı gelir grupları arasında yardımda bulunan katılımcılar olduğu gibi, %100 ile %7,7 oranları arasında değişen ve gelir durumuyla birebir ilişkisinden bahsedilemeyen “Hayır yardımda bulunmadım” diyen bir kesim de bulunmaktadır. Örneklem gelir durumu ve yardımda bulunma değişkenleri arasında anlamlı bir korelasyon olmadığı görülmektedir.



Grafik 20. Hanenin aylık ortalama geliri nedir? Suriyeli bir aileye/ Suriyeli komşularınıza kendiniz ya da herhangi bir kurum üzerinden yardımda bulundunuz mu?

7. Örneklerin Suriyelilerin Türkiye’de İş Sahibi Olmaları ya da Düşük Ücretle Çalışma Durumuna İlişkin Düşünceleri

Suriyelilerin Türkiye’de iş sahibi olmaları ya da düşük ücretle çalışmalarının nasıl karşılandığı sorusuna verilen cevaplar incelendiğinde; Örneklerin %60,5’i “Türkiye’de iş sahibi olabilirler fakat düşük ücretle çalıştırılmaları engellenmeli”, %25,5’i “Normal karşılıyorum”, %8,0 oranında, “Türkiye’de çalışmalarını ve iş sahibi olmalarını uygun bulmuyorum.”, %6,0’sı “Türkiye’de çalışabilirler fakat iş sahibi olmaları engellenmeli.” sonuçları alınmıştır. (Grafik 21)

Yapılan araştırmalarda; paraya olan ihtiyaç nedeniyle Suriyeli ailelerin çocuklarını eğitime göndermekten ziyade çalışmaya yönlendirmeleri, ucuz işgücü olarak çocuk işgücünün kullanılması da bir başka riski oluşturmaktadır. Diğer taraftan konuya makroekonomik açıdan bakıldığında Türkiye’deki işsizlik rakamlarında bir artışın olduğu görülmektedir. TÜİK verilerine göre Ocak 2011’de işsizlik rakamı %8,8 iken Ocak 2015’de %11,3’e çıkmıştır. İşsizlik oranının yüksekliği ve Suriyeli istihdamına bağlı işsizlik oranındaki artışın ilerleyen süreçte işgücü piyasasına ilişkin tehdit oluşturabilme potansiyeli bulunmaktadır. (Tunç 2015: 48)

Bu verilere bakıldığında güncel anketimizin sonucunda %60,5 oranı ile düşük ücretle çalıştırılmalarının engellenmesi isteği, vatandaşımızın düşük ücret politikasının işsizlik oranını artırdığını ifade edilişi olarak yorumlanabilir. %25 oran ile pozitif bir yaklaşımla normal

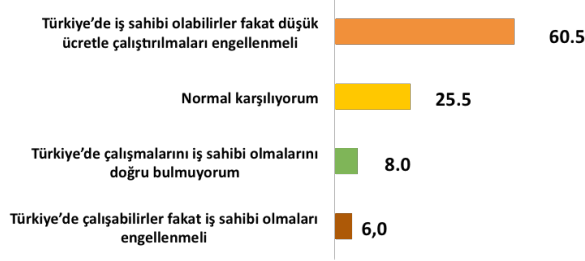
karşılayan kesimde azımsanmayacak miktardadır. %8 ve %6 olarak görülen ve düşük yüzdelik oran olmasına rağmen Türkiye’de iş sahibi olmalarının reddini içeren bu maddeler, Suriyeli sığınmacıların kalıcı olmalarının engellenmesi ve iş kurmalarının engellenmesi arasındaki olası bağ açısından değerlendirilmelidir.

Sultanbeyli halkına “Hanenin aylık ortalama geliri nedir?” ve “Suriyelilerin Türkiye’de iş sahibi olmaları ya da düşük ücretle çalışmalarını nasıl karşılıyorsunuz?” soruları birlikte sorularak bireylerin kazancıyla Suriyelilerin çalışmalarını ilgili düşünceleri arasında bağlantı olup olmadığı değerlendirilmek istenmiştir. (Grafik 22) Değerlendirme sonucunda; katılımcılar tarafından, gelir durumu 1000 TL ve altı olan grup %50 oranında “Türkiye’de iş sahibi olabilirler fakat düşük ücretle çalıştırılmaları engellenmeli.”, %50 oranında “Normal karşılıyorum.” cevabını vermiştir. Grafik genelinde baskın cevabın “Türkiye’de çalışabilirler fakat iş sahibi olmaları engellenmeli” olduğu tespit edilmiştir. Oransal olarak takip eden cevabın, “Normal karşılıyorum” olduğu görülmektedir. %4,3 - %25 oran aralığında 11 gelir düzeyinin sadece 7 tanesinde eser miktarda “Türkiye’de çalışmalarını iş sahibi olmalarını doğru bulmuyorum.” cevabı da verilmiştir. Mevcut değişkenler arasında birebir doğrusal bir ilişkiden bahsetmek mümkün görünmemekle birlikte gelir seviyesi yükseldikçe Suriyelilerin çalışmaları konusunda pozitif düşüncenin hakim olduğunu, ancak haksız rekabetin oluşmaması adına düşük ücretle çalıştırma konusunun katılımcılar tarafından dikkate alındığı belirtilebilir. Bu durum işsizlik oranının artmasını önleme konusunda fikir beyan etme bağlamında değerlendirilebilir.

Diğer taraftan Sultanbeyli halkına “Kaç yıldır Sultanbeyli’de ikamet ediyorsunuz?” ve “Bugüne değin Suriyelilerin sundukları hizmetlerden (tadilat, inşaat, ev temizliği, gıda vs.) faydalandınız mı?” soruları da birlikte sorulmuş bu bağlamda ikamet süresiyle (göç etmiş bireyler olup olmadığı göz önüne alınmaktadır) yaptıkları işlerde Suriyelilere yaşam alanında çalışma fırsatı elde edip etmediği ve bu çalışmadaki memnuniyet değerlendirilmiştir; (Grafik 23)

Katılımcılar tarafından Sultanbeyli’de süresini hatırlamadığı kadar uzun ikamet eden kesim %75 oranında “Faydalanmıyorum fakat buna karşı olumsuz düşünmüyorum.” cevabını vermiştir. Oransal olarak bunu takiben, “Hayır faydalanmıyorum çalışmalarına karşılıyorum.” (%7,7-38,5 oranları arasında) “

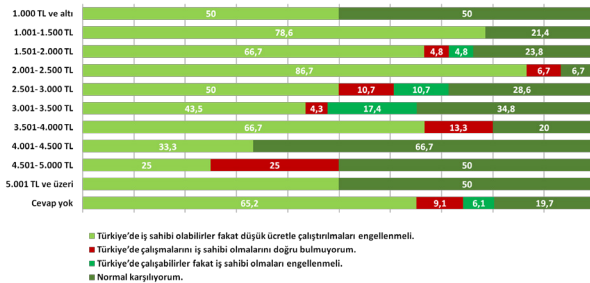
Faydalaniyorum; fakat yerel halkın sunduğu hizmet arasında ciddi bir farkın olduğunu düşünüyorum.” (%2,8 – 23,1 oranları arasında) cevapları gelmektedir.



Grafik 21. Örneklemin Suriyelilerin Türkiye’de iş sahibi olmaları ya da düşük ücretle çalışma durumuna ilişkin düşünceler

Anket uygulanan Sultanbeyli halkına “Hanenin aylık ortalama geliri nedir?” ve “Suriyelilerin Türkiye’de iş sahibi olmaları ya da düşük ücretle çalışmalarını nasıl karşılıyorsunuz?” soruları birlikte sorularak değerlendirme yapıldığında; (Grafik 22)

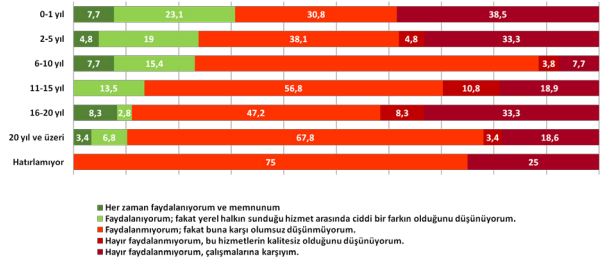
Katılımcılar tarafından, gelir durumu 1000 TL ve altı olan grup %50 oranında “Türkiye’de iş sahibi olabirler fakat düşük ücretle çalıştırılmaları engellenmeli.”, %50 oranında “Normal karşılıyorum.” cevabını vermiştir. Grafik genelinde baskın cevabın “Türkiye’de çalışabilirler fakat iş sahibi olmaları engellenmeli” olduğu tespit edilmiştir. Oransal olarak takip eden cevabın, “Normal karşılıyorum” olduğu görülmektedir. %4,3 - %25 oran aralığında 11 gelir düzeyinin sadece 7 tanesinde eser miktarda “Türkiye’de çalışmalarını iş sahibi olmalarını doğru bulmuyorum.” cevabı da verilmiştir. Sonuç olarak mevcut değişkenler arasında birebir doğrusal bir ilişkiden bahsetmek mümkün görünmemektedir.



Grafik 22. “Hanenin aylık ortalama geliri nedir?” ve “Suriyelilerin Türkiye’de iş sahibi olmaları ya da düşük ücretle çalışmalarını nasıl karşılıyorsunuz?”

Anket uygulanan Sultanbeyli halkına “Kaç yıldır Sultanbeyli’de ikamet ediyorsunuz?” ve “Bugüne değin Suriyelilerin sundukları hizmetlerden (tadilat, inşaat, ev temizliği, gıda vs.) faydalandınız mı?” Soruları birlikte sorularak değerlendirme yapıldığında; (Grafik 23)

Örneklemin Sultanbeyli’de süresini hatırlamadığı kadar uzun ikamet eden kesiminin %75’nin bu soruya “Faydalanmıyorum fakat buna karşı olumsuz düşünmüyorum.” cevabını vermiştir. Oransal olarak bunu takiben, “Hayır faydalanmıyorum çalışmalarına karşıyım.” (%7.7-38.5 oranları arasında) “Faydalanıyorum; fakat yerel halkın sunduğu hizmet arasında ciddi bir farkın olduğunu düşünüyorum.” (% 2.8 - 23.1 oranları arasında) cevapları gelmektedir. Grafiğin tümü göz önüne alındığında sonuç olarak ikamet etme süresi ve hizmet kullanımı değişkenleri arasında birebir doğrusal bir ilişkiden bahsetmek mümkün görünmemektedir.



Grafik 23. Kaç yıldır Sultanbeyli’de ikamet ediyorsunuz? ve “Bugüne değin Suriyelilerin sundukları hizmetlerden (tadilat, inşaat, ev temizliği, gıda vs.) faydalandınız mı?”

8.Örneklemin Suriyelilerin Türkiye’de İş Sahibi Olmalarını Ve Engellenmesini İsteme Nedenleri Suriyelilerin Türkiye’de iş sahibi olmalarını ve engellenmesini isteme nedenleri ile ilgili sorulara verilen cevaplar incelendiğinde; %50 oranında, “İşsizliğe neden oluyorlar.”, %21,4 oranında, “Firmaları olumsuz etkilerler.”, %14,3 oranında, “Türk vatandaşlarına haksızlık yapılmış oluyor.”, %14,3 oranında, “Öncelik Türk vatandaşlarında olmalı.” sonuçları alınmıştır.

Suriyelilerin işgücü piyasasına girişi/ çalışma izinlerinin yasal bir çerçeveye oturtulmamış olması hukuki boyutta, bölge halkının Suriyelilere çalışma izni verilmesine ilişkin olumsuz görüşleri ise toplumsal boyutta söz konusu olan son derece önemli sorunlardır. Nitekim Suriyeli sığınmacıların dünyadaki hemen bütün kitlesel göç olaylarında olduğu gibi, yerel halkta yarattığı en önemli tedirginlik iş piyasası (Erdoğan 2015: 19) konusunda ortaya çıkmaktadır. Erdoğan’a göre;

“Dünyanın her yerinde toplu göçlerde yerel halkı huzursuz eden ve hatta yabancı düşmanlığına iten hususların başında “iş kaybetme” ya da “gelir azalması” gelmektedir. (Erdoğan 2015: 19) Bu nedenle evrensel olarak bütün kitlesel göç olaylarında “çalışma hakları” önemli bir yer tutmaktadır.” Güncel araştırmamızın sonucuna istinaden; Suriyeliler’ in işsizliğe sebep olacağı algısının diğer araştırma yapılan il ve ilçelere göre çok yoğun olmadığı gözlenmektedir.

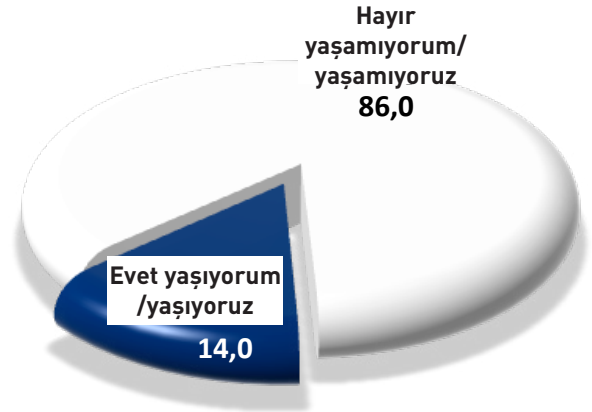


Grafik 24. Örneklemin Suriyelilerin Türkiye’de iş sahibi olmamalarını ve engellenmesini isteme nedenleri

9. Örneklemin Yaşadığı Bölgede Güvenlik Sorunlarının Yaşanıp Yaşanmadığına Dair Düşünceleri

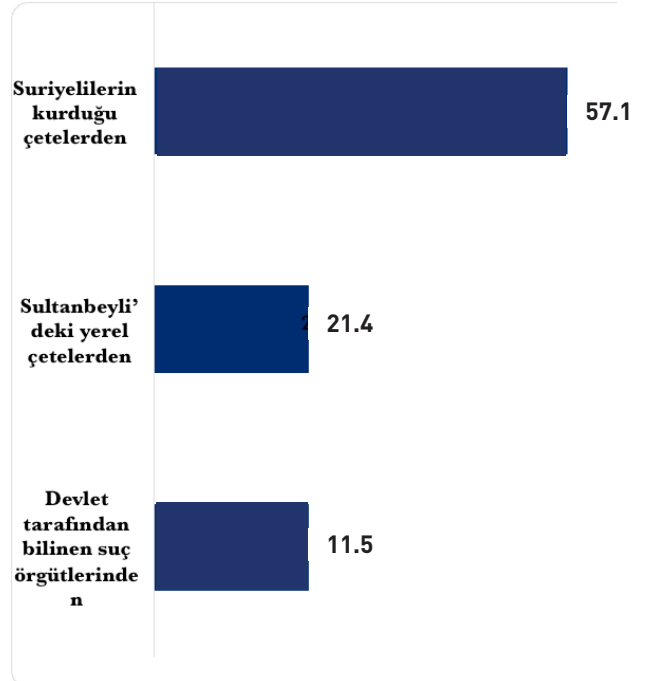
Güvenlik sorunlarının yaşanıp yaşanmadığı ile ilgili sorulara verilen cevaplar değerlendirildiğinde; %86 “Hayır yaşamıyorum/ yaşamıyoruz”, %14, “Evet yaşıyorum /yaşıyoruz.” cevaplarının verildiği görülmektedir. (Grafik25)

Güncel anket çalışmasında güvenlik sorunu açısından; %86 olarak sorun yaşanmadığını, %14 sorun yaşandığını görüyoruz. %86 pozitif yönde oldukça yüksek bir yüzde olup diğer tarafta üzerinde çalışılması gereken %14’lük dilim ile ilgili olarak; Kültürel farklılıklardan kaynaklanan uyum sorunları, iletişim engelleri ve bu engelleri aşma yollarını öncelikle lisan engelinin ortadan kaldırarak çözümlene yolunda çalışmalar yapmak ve toplumsal iletişimin sağlanması amacıyla kültürel faaliyetlerin yoğunlaştırılması, göçmen -vatandaş işbirliği ve ortak hayat alanlarında birlik ruhu oluşmaya başladıktan sonra da bütün halinde üretmeye başlamak olası sürtüşme durumlarını tamamen olumlu yönde değiştirebilecektir. Dayanışmanın ve uyumun olduğu yerde suçla yönlendirebilecek dış etkilerin barınması mümkün olamayacaktır.



Grafik 25. Örneklemin yaşadığı bölgede güvenlik sorunlarının yaşanıp yaşanmadığına dair düşünceler

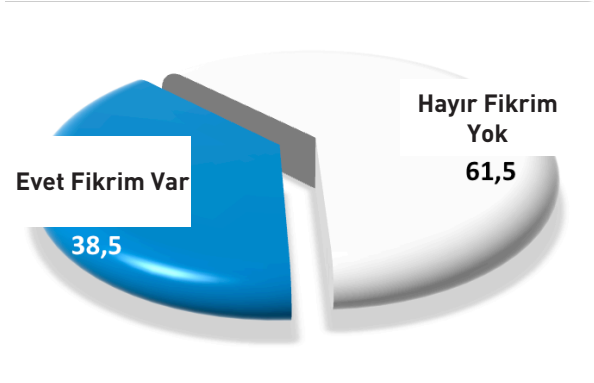
Güvenlik sıkıntısı yaşıyorsa kimlerden dolayı yaşandığı sorusuna verilen cevaplar incelendiğinde; %57,1 “Suriyelilerin kurduğu çetelerden”, %21 “Sultanbeyli’deki yerel çetelerden” geri kalan oran ise Devlet tarafından bilinen suç örgütlerinden kaynaklandığının belirtildiği sonucuna ulaşılmıştır. Sonuçlardan görüldüğü gibi %57’lik oran ile Suriyelilerin kendi içlerinde gruplaşarak suç işleme konusunda birbirlerinden destek aldıklarının düşünüldüğü görülmektedir. (Grafik26)



Grafik 26. Örneklemin yaşadığı bölgede güvenlik sorunlarının kimden kaynaklandığına dair düşünceleri

10. Örneklemin Diğer Ülkelerin Suriyelilere Karşı Tutumu Hakkında Düşünceleri

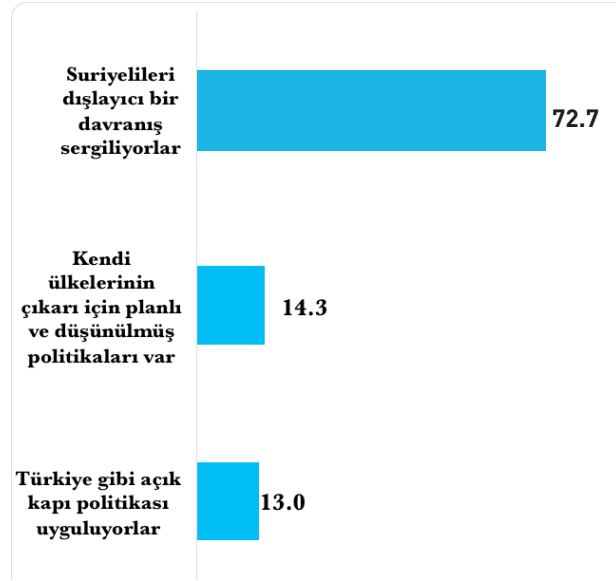
Diğer ülkelerin Suriyelilere karşı tutumu hakkında fikrinin olup olmadığı sorusuna verilen cevaplar incelendiğinde; Örneklemin %61,5 oranında, "Hayır fikrim yok", %38,5 oranında, "Evet Fikrim Var" cevaplarının verildiği görülmektedir. (Grafik 27) Genel olarak vatandaşımızın diğer ülkelerin tutumlarıyla ilgili bilgi sahibi olmadığı görülmektedir.



Grafik 27. Örneklemin diğer ülkelerin Suriyelilere karşı tutumu hakkında düşünceleri

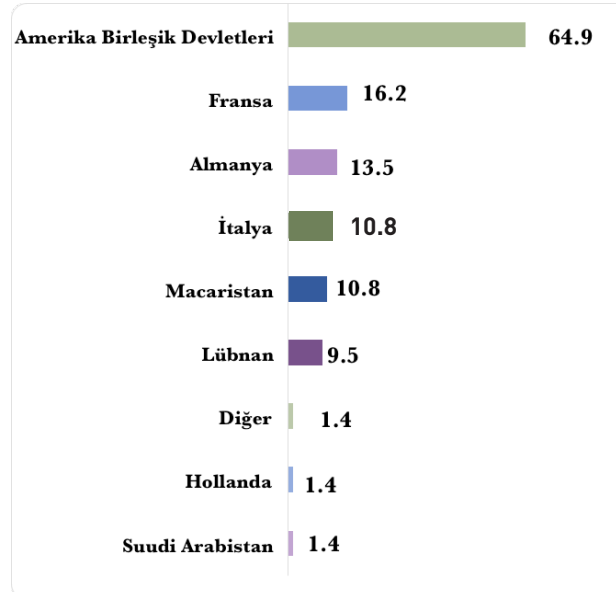
Sonuç olarak; Türkiye'nin açık kapı politikası uygulaması kaçak ve yasal olmayana engellediği gibi dolaylı olarak suçu da engellemektedir. Zira kapalı kapı politikası güden ülkelere gitmek isteyen göçmenler kaçak yollara başvurmakta, insan kaçakçıları kuvvetlenmekte ve ölüm riski gündeme gelmektedir.

Araştırma çerçevesinde "Evet fikrim var" diyenler arasında %72,7'si "Suriyelileri dışlayıcı bir davranış sergiliyorlar" ve %14,3'ün "Kendi ülkelerinin çıkarı için planlı ve düşünülmüş politikaları var" cevaplarından vatandaşımızın, dünyadaki gelişmiş ülkelerin sığınmacıları önceden belirlenmiş bir plan dahilinde kabul etmeleri, meydana gelen bu kitlesel göçleri engellemek için yasal yolları tıkayan politikalar ve önlemler alması konusunda bilgi sahibi olduklarını göstermektedir. "Türkiye gibi açık kapı politikası uyguluyorlar" sonucu (%13) Türkiye dışındaki diğer ülkeler için geçerli olmayıp sadece göçmenlerin Lübnan, Ürdün, Irak, Mısır'a gidebildikleri bilinmektedir.



Grafik 28. Örneklemin diğer ülkelerin Suriyelilere karşı tutumu hakkında düşünceleri (2)

Hangi ülke ya da ülkelerin Suriyelilere hemen hemen hiç yardımda bulunmadığı veya az yardım ettiği ile ilgili soruya verilen cevaplar incelendiğinde %64,9 oranında A.B.D, %16,2 oranında Fransa, %13,5 oranında Almanya, %12,2 oranında İtalya, %10,8 oranında Macaristan, %9,5 oranında Lübnan, %1,4 ile diğer, %1,4 oranında Hollanda, %1,4 oranında Suudi Arabistan cevapları verilmiştir. (Grafik 29)



Grafik 29. En çok hangi ülke ya da ülkelerin Suriyelilere yardımda bulunduğu ile ilişkin düşünceler

11. Örneklemin Yerel Halkla Suriyeliler Arasında Gerilim Durumuna İlişkin Düşünceleri

Suriyelilerin yaşam koşullarının zorluğu, yerel halkın Suriyelilerin gelişi ile birlikte iş fırsatlarının ellerinden alındığını düşünmesi, kiralarda artış uzun vadede suç oranlarındaki artış da dâhil bazı sosyal sorunlara ve gerilimlere uygun zemin hazırlamaktadır. Bu hususu Sultanbeyli bağlamında değerlendirmek için katılımcılara “Yerel halkla Suriyeliler arasında herhangi bir çatışmaya tanık olup olunmadığına” ilişkin bir soru sorulmuştur. Bu soruya verilen yanıtlar incelendiğinde: %60 oranında, “Hayır, hiç karşılaşmadım”, %19 oranında, “Hayır, ama bu gibi vakaların yaşandığını duyuyorum”, %14,5 oranında, “Evet, birkaç kez”, %4,5, “Evet, pek çok kez”, %2,0, “Bu şeylere pek dikkat etmem ve görmezden gelirim” şeklinde cevaplar alınmıştır. (Grafik30) Bu soruya verilen yanıtlar genel olarak değerlendirildiğinde Haziran 2016 itibarıyla Sultanbeyli ilçesinde Suriyelilerin de karıştığı kayda değer bir asayiş sorunun yaşanmadığı görülmektedir.



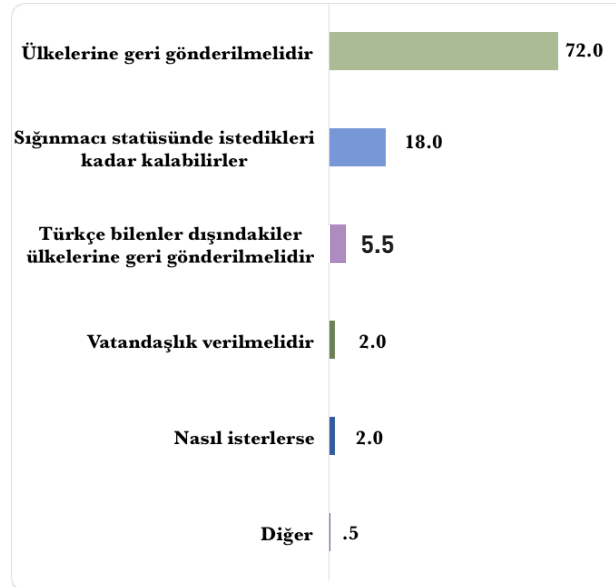
Grafik 30. Yerel halkla Suriyeliler arasında gerilim durumuna ilişkin düşünceler

12. Örneklemin Türkiye'deki Suriyelilerin Geleceğine İlişkin Düşünceleri

Suriye'deki savaş sona erdiğinde bölgenizde ve Türkiye'deki Suriyeliler ile ilgili nasıl bir politika izlenmesi gerektiği ile ilgili cevaplar incelendiğinde: %72 oranında, “Ülkelerine geri gönderilmelidirler”, %18 oranında, “Sığınmacı statüsünde istedikleri kadar kalabilirler”, %5,5 oranında “Türkçe bilenler dışındakiler ülkelerine geri gönderilmelidir”, %2, “Vatandaşlık

verilmelidir”, %2 “Nasıl isterlerse”, % 0,5 “Diğer” sonuçları görülmüştür. (Grafik31) Yüksek oranda ülkelerine geri gönderilmelidirler sonucu çıkmıştır. Bu sonuçlar genel olarak değerlendirildiğinde; toplumun çok önemli bir kısmı savaş durumu sona erdikten sonra Suriyelilerin geri gönderilmesi gerektiği kanaatinde dir.

“Sığınmacı statüsüyle istedikleri kadar kalabilirler” cevabında misafirlik tezinin devam ettiği düşünülebilir. Aynı zamanda “Türkçe bilenlerin kalması ve diğerlerinin ülkelerine geri gönderilmesi” maddesi ise, dil engelinin ortadan kalkması, aidiyet durumlarının gerek yasalarla gerekse uygulamalarla belirlenmesi toplumsal uyumu tesis edebileceği ile ilişkilendirilerek yorumlanabilir. Tarihsel süreçte uygulanan anketlerde görülen tekrarlanmalar bireylerin taleplerini açıkça ortaya koymaktadır.

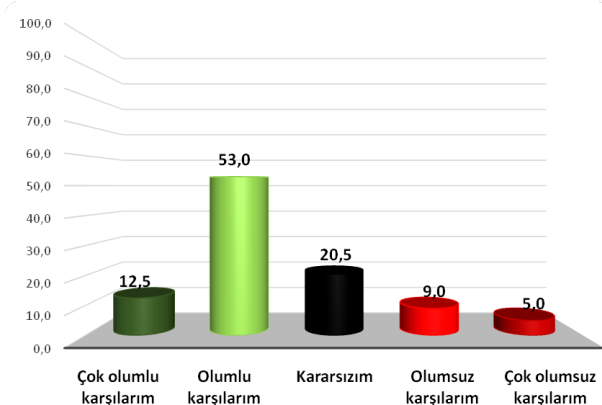
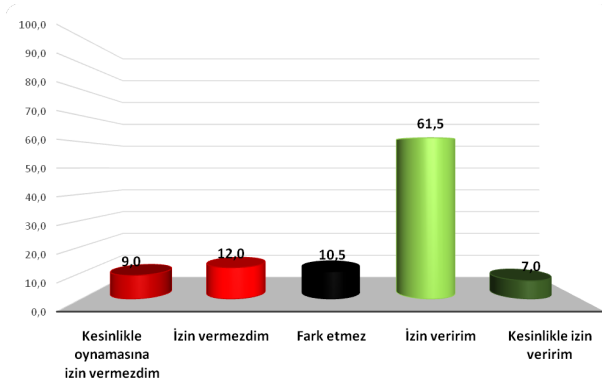


Grafik 31. Örneklemin Türkiye'deki Suriyelilerin geleceğine ilişkin düşünceleri

13. Örneklemin Sığınmacılarla İlgili Sosyal-Mekansal Paylaşım Konusundaki Düşünceleri

Örneklemin sığınmacılarla ilgili sosyal-mekansal paylaşım konusundaki düşüncelerini değerlendirmeyi amaçlayan bir diğer önemli soru ise çocuklarının sığınmacılarla bir çocukla aynı sırayı paylaşmasından rahatsız olup olmadıklarına yönelik soru oluşturmaktaydı. Bu kapsamdaki soruların ilkinde “Çocuğunuzun/çocuğunuz olsaydı sokakta/parkta Suriyeli çocuklarla oynamasına izin verip vermeyeceği” sorusuna verilen cevaplar incelendiğinde: %21 oranında, “Kesinlikle oynamasına izin vermezdim + İzin vermezdim”, %10,5 oranında, “Fark etmez”, %68,5 oranında, “İzin veririm + Kesinlikle izin veririm” cevaplarının verildiği görülmektedir. (Grafik32)

“Çocuğunuzun/çocuğu olsaydı sınıfında sıra arkadaşının Suriyeli olmasını nasıl karşılayacağı” sorusuna verilen cevaplar incelendiğinde: %65,5 oranında, “Çok olumlu karşılarım + Olumlu karşılarım”, %14 oranında, “Olumsuz karşılarım + Çok olumsuz karşılarım.” cevaplarının verildiği görülmektedir. (Grafik32)



Grafik 32. Çocuğunuzun/çocuğunuz olsaydı sokakta/parkta Suriyeli çocuklarla oynamasına izin verip vermeyeceği

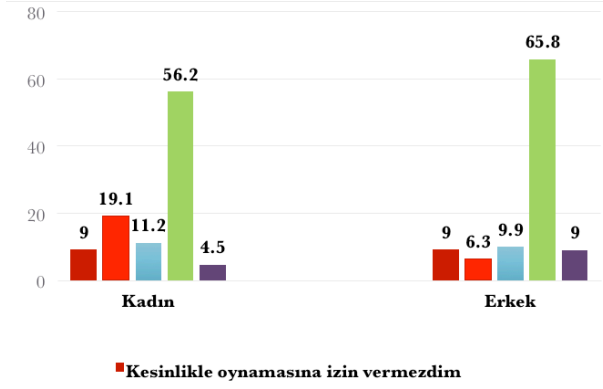
Suriyeli çocukların ve diğer olumsuz koşullarda yaşayan çocukların devlet okullarında akranlarıyla birlikte daha nitelikli bir eğitim alması, kendilerine ve genel anlamda farklılığa yönelik olumlu tutumların var olmasıyla yakından ilişkilidir (Sakız 2016: 72). Bu da gösteriyor ki, göç eden çocuklardaki uyum sorununun giderilmesi için toplumun dışında kendi küçük çevresinde değil bizzat yeni geldiği ortamda akranlarıyla iç içe kaynaşarak yaşadığı travmaları atlatarak toplumsal uyumu yakalayabilir. Bunun elde edilebilmesi için ev sahibi konumundaki ebeveynlerin bizzat afet yönetimlerinde olduğu gibi eğitime tabi tutulması faydalı sonuçlar verecektir. Zira kendi çocuğuyla birlikte sığınmacı çocukların da kaliteli eğitim alması demek, kaliteli toplum inşa edilmesi demektir. Suç oranının azalması, güvenli ve uyumlu bir toplum inşa edilmesi duygusal ve zihinsel olarak kaliteli eğitimden geçmiş bireylerle ve sağlıklı toplumsal ilişkilerle oluşabilecektir.

“Çocuğumun parkta Suriyeli göçmen çocuklarla oynamasına izin veririm” diyen %68,5’lik oran iletişim kurmak isteyen aile yapısını göstermektedir. %21’lik “İzin vermiyorum” şeklinde cevap veren kesimin, çekincelerinin neler olduğu derinlemesine araştırılmalıdır. Bu yüzde içerisinde sisteme fayda sağlayacak çözümler bulunmaktadır. Aksayan yönler bu kesimden öğrenildiğinde çözüme ulaşmak daha sağlıklı olabilecektir. Aynı durum sınıf ortamı için de geçerlidir. Ev sahibi konumundaki bireyler ile sığınmacı ailelerin zıt kutup olarak çarpıştığı ve/veya ön yargılı davrandıkları noktalar bu yüzdeler içinden rahatlıkla tespit edilebilir. Uyumsuzluklar, her iki tarafın yararına olacak şekilde dönüştürüldüğünde toplumsal uyum gerçekleşecektir. Zorlu bir süreç olarak görülen bu durum sistematik çözüm yollarıyla fayda sağlanan toplumsal zenginliğe dönüştürülebilir.

Anketi cevaplayan örneklemin “cinsiyeti” ve “Suriyeli çocuklarla, kendi çocuğunuzun parkta oynamasına izin verme” değişkenlerinin birlikte incelendiği bu grafikte; “İzin veririm” yüzdesi erkeklerde, kadınlardan 10 puan daha yüksek; “Kesinlikle izin veririm” sorusuna kadınlardan iki kat daha fazla puan verildiği dikkat çekmektedir. (Grafik33) İzin vermezdim maddesine kadınlar erkeklerin üç katı fazla oy verdiği görülmektedir. Cinsiyet ve ebeveynlerin çocuklarının Suriyelilerle oyun oynamalarına olumlu ve olumsuz bakma değişkenleri arasında doğrusal bir ilişki bulunmamaktadır. Sonuç olarak; kesinlikle vermezdim diyen kesimde kadın ve erkek eşit olup bu cevabı vermelerini destekleyen cinsiyetin

etkilemediği, benzer bir düşünce yapısı olabileceği sonucunu verebilir.

Toplumsal ilişkiler içinde buldukları toplumun inanç ve geleneklerinden bağımsız değildir. Dilin kullanımı ve diyaloglar, değerlerin ifadesini sağlar. Konuşabilen ve diyalog kurabilen bireyler birbirlerinin ihtiyaçlarını anlayabilecek ve empati geliştirebileceklerdir. Bireysel mutlulukların ve gruplar arasındaki dayanışmanın toplumsal hale gelebilmesi için kişiler arası diyalog kurulmalıdır. Buradan hareketle bu iki değişkenli grafikte öncelikle kadın ve erkek kesimin mesleki ve/veya çalışma durumları önemli olup, anketin yapıldığı bölgede kadınların yüksek oranda ev kadını olduğu dikkate alınarak yorumlama yapılacaktır; Erkek bireyler çalışma ortamları sebebiyle günlük hayatta daha fazla farklı bireyle bir araya gelmektedir bu da daha fazla diyalog anlamına gelmektedir. İnanç ve değerler farklılık gösterse de farklı bireylerin düşüncelerini dinleme imkânı sağlanmaktadır. Bu da daha geniş bakış açısıyla bakmak için bir olanak teşkil etmektedir. Bu ankette "İzin veririm", "kesinlikle izin veririm" maddelerindeki oranın yüksek olması sosyal ilişkilerin yansımaları olabilir. "Kesinlikle vermezdim" şeklinde cevap veren kadın ve erkek bireyler üzerindeki inanç ve gelenek etkisinin öneminden bahsetmek mümkündür.



Grafik 33. Ebeveynlerin cinsiyetleri bağlamında çocuklarının Suriyelilerle oyun oynamalarının yaklaşımları

14. Ebeveynlerin Çocuklarının Sıra Arkadaşının Suriyeli Olmasını Olumlu ve Olumsuz Karşılama Nedenleri

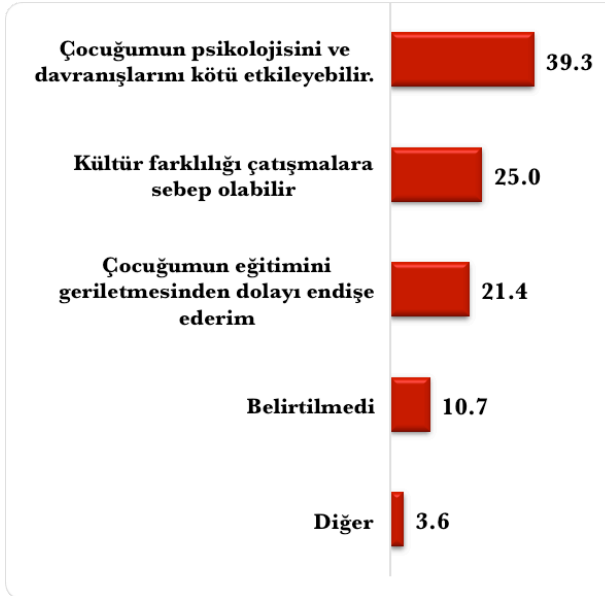
Sıra arkadaşının Suriyeli olmasını olumlu karşılama nedenleri; sorusuna verilen cevapları incelediğimizde: %61,1 oranında, "İnsan ayrımcılığı yapmamasını öğrenmesini isterim", %19,8 oranında, "Ona yardımcı olmayı, dayanışmayı öğrenir", %19,1 oranında, "Farklı kültürlerle kaynaşmasını isterim" sonuçları tespit edilmiştir. (Grafik34)

Sıra arkadaşının Suriyeli olmasını olumsuz karşılama nedenleri; sorusuna verilen cevapları incelediğimizde: %39,3 oranında, "Çocuğumun psikolojisini ve davranışlarını kötü etkileyebilir", %25 oranında, "Kültür farklılığı çatışmalara sebep olabilir", %21,4 oranında, "Çocuğumun eğitimini geriletmesinden korkuyorum", %10,7 oranında, "Belirtilmedi", %3,6, "Diğer" sonuçları tespit edilmiştir. (Grafik34)

Anket uygulanan Sultanbeyli halkına "cinsiyeti" ve "ebeveynlerin çocuklarının sınıfında sıra arkadaşının Suriyeli olmasını olumlu ve olumsuz değerlendirmesi" soruları birlikte sorularak inceleme yapıldığında; cinsiyetle, olumlu ya da olumsuz bakış açısında doğrusal bir ilişki olmasa da erkeklerde kadınların iki katı olumlu karşılama cevabı dikkat çekmektedir. Kararsız oranı kadınlarda erkeklere oranla üç katıdır. Sınıfında Suriyeli bir çocuk olduğunda kararsız oranı iki farklı yönde değişebilecektir. (Grafik 35)

Bununla birlikte ebeveyn cinsiyeti ve "ebeveynlerin çocuklarının sınıfında sıra arkadaşının Suriyeli olmasını neden olumlu karşıladığının değerlendirilmesi" soruları birlikte sorularak inceleme yapıldığında ise (Grafik 36) kadınların, %71,7'si "İnsan ayrımcılığı yapmamasını öğrenmesini isterim", erkek örneklemine ise; %55,3'ü "İnsan ayrımcılığı yapmamasını öğrenmesini isterim" cevaplarını verdikleri görülmektedir. Çocukları için insan ayrımcılığı yapmamasını öğrenmesini isterim seçeneğini tercih eden ebeveynin kendisinin de insan ayrımcılığına ve ötekileştirmeye karşı olduğunu söylemek mümkün görünmektedir.

Sonuç olarak güncel anket çalışmasıyla birlikte yorumlandığında; olumlu karşılama nedenleri ve olumsuz karşılama nedenleri bir filmin negatif ve pozitif kopyaları gibi birbirini tamamlamaktadır. Sığınmacı çocukları eğitim ihtiyacı sağlıklı toplumsal düzenin kurulabilmesi ve sağlıklı ilişkiler sağlanabilmesi için öncelikli bir proje olarak ele alınmalıdır. Bu durum sadece kanunlarla belirlenen kurallar silsilesi değildir. Çalışmalar gösteriyor ki; dil eğitimi dâhil çocuklar ayrıştılarak değil bizzat toplumun küçük fertlerini iç içe getirerek kaynaştırarak verilmelidir. Teorik eğitim verilirken, olası travmalar ve uyumsuzluklar dönüştürülerek uyumlu bir toplumu inşa etmede kullanılabilir. Bireyler aidiyet duygusunu eğitim aldığı kurumda edinmeye başlayacaktır. Güncel ankette negatif tarafta olarak görülen maddeler; bütünleştirici eğitim anlayışıyla güven ortamına dönüşecektir. Bu, toplumsal uyumun ve yaşamın inşası projesidir.

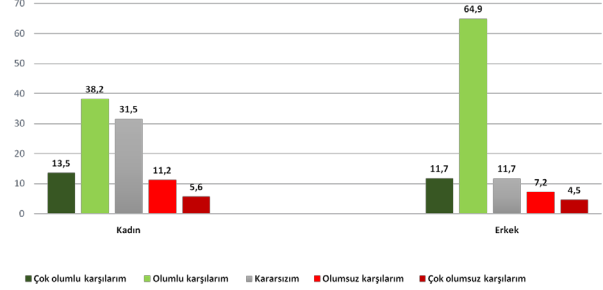


Grafik 34. Ebeveynlerin çocuklarının sıra arkadaşının Suriyeli olmasını olumlu ve olumsuz karşılama nedenleri

Anket uygulanan Sultanbeyli halkına “cinsiyeti” ve “ebeveynlerin çocuklarının sınıfında sıra arkadaşının Suriyeli olmasını olumlu ve olumsuz değerlendirmesi” soruları birlikte sorularak inceleme yapıldığında; (Grafik 35)

Kadın örneklemin, %38,2’si “Olumlu karşılarım”, %13,5’i “Çok olumlu karşılarım” sonuçları erkek katılımcılarım ise %64,9’u “Olumlu karşılarım”, %11,7’si “Çok olumlu karşılarım” cevapları vermiştir. Erkek ebeveynlerde kadınların yaklaşık iki katı “Olumlu karşılarım” cevap oranı görülmektedir. Kadın katılımcılarda “Kararsızım” oranı erkek örneklemin yaklaşık üç katıdır. (%31,5) “Çok olumsuz karşılarım” oranı her iki cinsiyette de minimum seviyede de olsa bulunmaktadır. (%5,6-4,5). Cinsiyet ve “ebeveynlerin çocuklarının

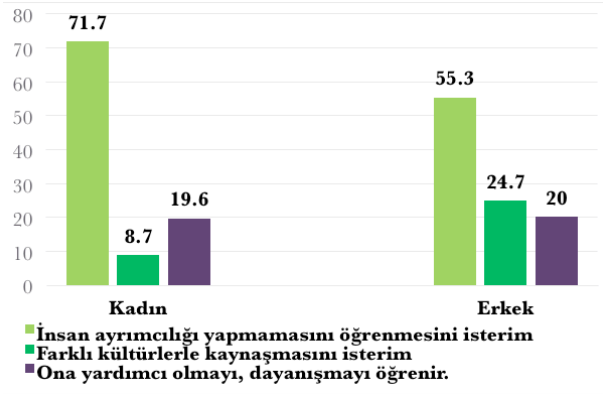
sınıfında sıra arkadaşının Suriyeli olmasını olumlu ve olumsuz değerlendirmesi” değişkenleri arasında grafik genelinde doğrusal bir ilişki bahsedilememektedir.



Grafik 35. Ebeveynlerin cinsiyeti ve çocuklarının sıra arkadaşının Suriyeli olmasını olumlu ve olumsuz karşılama durumu

Anket uygulanan Sultanbeyli halkına “cinsiyeti” ve “ebeveynlerin çocuklarının sınıfında sıra arkadaşının Suriyeli olmasını neden olumlu karşıladığının değerlendirmesi” soruları birlikte sorularak inceleme yapıldığında; (Grafik 36) Kadın örneklemin; %71,7 “İnsan ayrımcılığı yapmamasını öğrenmesini isterim”, %8,7 “Farklı kültürlerle kaynaşmasını isterim” cevaplarını verdiği, erkek örneklemin ise; %55,3 “İnsan ayrımcılığı yapmamasını öğrenmesini isterim” ve %24,7 “Farklı kültürlerle kaynaşmasını isterim” cevaplarını verdikleri görülmektedir.

Anket sonuçlarına göre; örneklemin “cinsiyeti” ve “Sıra arkadaşının Suriyeli olmasını neden olumlu karşılarıyorsunuz?” değişkenleri arasında değerlendirme yapılmış, kadın ve erkek katılımcılar soruya “İnsan ayrımcılığı yapmamasını öğrenmesini isterim” yanıtını baskın olarak vermişlerdir. Grafik geneli incelendiğinde cinsiyet ve diğer değişken arasında pozitif bir korelasyon bulunmamaktadır.



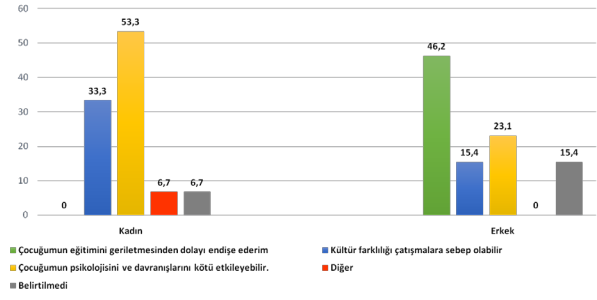
Grafik 36. Ebeveynlerin cinsiyeti ve çocuklarının sıra arkadaşının Suriyeli olmasını neden olumlu karşıladığı ile ilgili bulgular

Anket uygulanan Sultanbeyli halkına “cinsiyeti” ve “ebeveynlerin çocuklarının sınıfında sıra arkadaşının Suriyeli olmasını neden olumsuz karşıladığının değerlendirmesi” soruları birlikte sorularak inceleme yapıldığında; (Grafik 37)

Kadın örneklem oranları; %6,7’i “Çocuğumun eğitimini geriletmesinden dolayı endişe ederim”, %33,3’ü “Kültür farklılığı çatışmalara sebep olabilir”, %53,3’ü “Çocuğumun psikolojisini ve davranışlarını kötü etkileyebilir”, %6,7’i “Diğer” sebepleri belirtmiştir.

Erkek örneklem oranları; %46 “Çocuğumun eğitimini geriletmesinden dolayı endişe ederim”, %15,4’ü “Kültür farklılığı çatışmalara sebep olabilir”, %23,1’i “Çocuğumun psikolojisini ve davranışlarını kötü etkileyebilir”, %15,4 “Diğer” şeklinde sıralanmıştır.

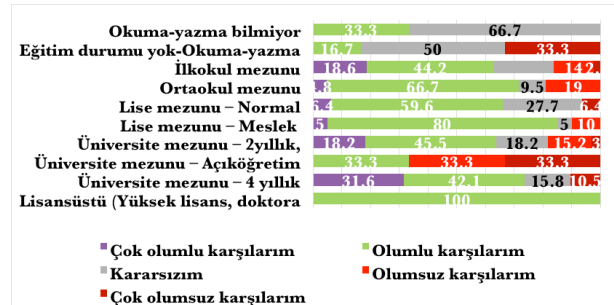
Anket sonuçlarına göre; “Örneklemin cinsiyeti” ve “Sıra arkadaşının Suriyeli olmasını neden olumsuz karşılarıyorsunuz?” değişkenleri arasında değerlendirme yapılmıştır. Kadın örneklemin, çocuklarının Suriyeli sıra arkadaşının olmasının; baskın oranda, “Çocuğumun psikolojisini ve davranışlarını kötü etkileyebilir.” ve “Kültür farklılığı çatışmalara sebep olabilir.” sonuçlarına yol açabileceğini belirtmiştir. Erkek örneklemin ise baskın oranda “Çocuğunun eğitimini gerileteceğinden”, daha az baskın oranda ise “Çocuğun psikolojisini ve davranışlarını kötü etkileyebileceğini” belirtmiştir. Mevcut sonuçlara göre, cinsiyet ve diğer değişken arasında doğrusal bir ilişki bulunmamaktadır.



Grafik 37. Ebeveynlerin cinsiyeti ve çocuklarının sıra arkadaşının Suriyeli olmasını neden olumsuz karşıladığı ile ilgili bulgular

Anket uygulanan Sultanbeyli halkına “eğitim durumu” ve “ebeveynlerin çocuklarının sınıfında sıra arkadaşının Suriyeli olmasını nasıl karşıladığının değerlendirmesi” soruları birlikte sorularak inceleme yapıldığında; (Grafik 38)

Değişkenler arasında olumlu bir tablo var gibi görülsede de kararsız örneklemin “Okuma yazma bilmeyen” ve “Eğitim durumu yok – Okuma yazma biliyor” kategorisinde baskın olduğu görülmektedir. (%66,7) Lisansüstü grubunda %100 oranında “Olumlu karşılarım” sonucu görülmektedir. Diğer taraftan açık öğretim mezunu olan üniversitelilerde olumsuz tutum baskın olarak tespit edilmiştir. Sonuç olarak bu değişkenler arasında birebir doğrusal bir ilişkiden bahsetmek mümkün görünmemektedir.



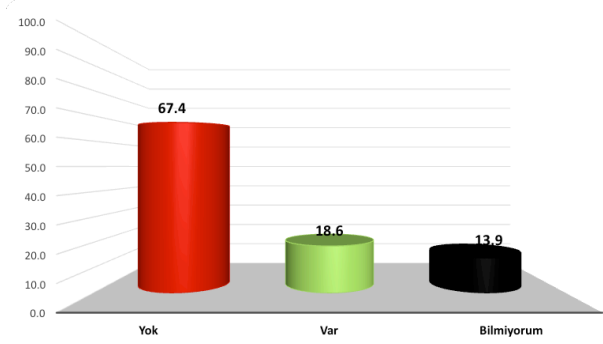
Grafik 38. Ebeveynlerin eğitim durumu ve “Çocuğunuzun/çocuğunuz olsaydı sınıfında sıra arkadaşının Suriyeli olmasını nasıl karşıladıkları.

15.Örneklemin Çocuğunun Sınıfında Suriyeli Olup Olmamasına İlişkin Bulgular

“Çocuğunun sınıfında Suriyeli çocuk olup olmadığı; ilgili anket sorusuna %67,4 oranında “Yok”, %18,6 oranında “Var”, %13,6 oranında “Bilmiyorum” cevapları verilmiştir. (Grafik39)

B- Var diyenler; Öğrenci sayısı (%) ile ilgili soruya; %88,2’i “Belirtilmedi”, %5,9’u “Bir”, %5,9’u “İki” olarak yanıt verilmiştir. (Grafik39)

Anket uygulanan Sultanbeyli halkına “cinsiyeti” ve “ebeveynlerin çocuklarının sınıfında Suriyeli çocuklar var mı?” soruları birlikte sorularak inceleme yapıldığında; (Grafik 40) Cinsiyet ve “ebeveynlerin çocuklarının sınıfında Suriyeli çocuklar var mı?” soruları arasında doğrusal bir ilişki bulunamamıştır.



Grafik 39. Örneklemdeki çocuğunun sınıfında Suriyeli olup olmamasına ilişkin bulgular

16. Örneklemdeki Çocuğunun Sınıfındaki Suriyeli Çocuklarla İlişkisi

“Çocuğunun sınıfındaki Suriyeli çocuklarla ilişkisinin nasıl olduğu” sorusuna verilen cevaplar incelendiğinde: %43,8 “Hiç sorun yaşamıyorlar”, %31,3 “Dil farklılığından dolayı iletişim kuramıyorlar.”, %18,8 “Önce yadırgadılar sonra alıştılar”, %6,3 “Yabancı oldukları için yadırgıyorlar” sonuçları gözlenmiştir. Hiç sorun yaşamıyorlar yüksek oran, dil bilmemekten kaynaklanan iletişimsizlik ise onu takip etmektedir. (Grafik 40)

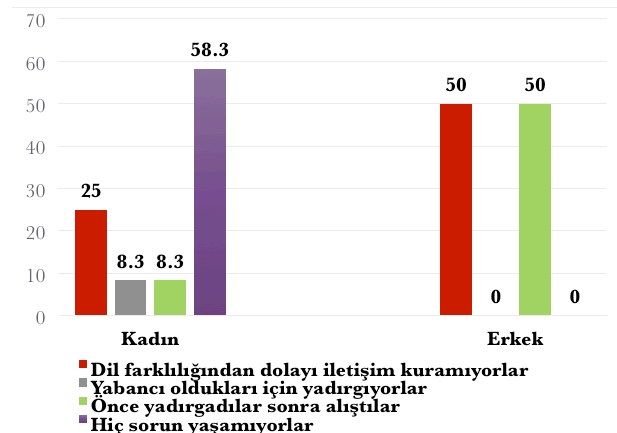


Grafik 40. Örneklemdeki çocuğunun sınıfındaki Suriyeli çocuklarla ilişkisi

Anket uygulanan Sultanbeyli halkına “Ebeveyn cinsiyeti” ve “Ebeveynlerin çocuklarının sınıfındaki Suriyeli çocuklarla ilişkisi?” soruları birlikte sorularak inceleme yapıldığında; (Grafik 41)

Hiç sorun yaşamıyorlar seçeneğinin kadın ve erkek örneklem oranlarının tamamen farklı olduğu; (%58,3 - 0) “Önce yadırgadılar sonra alıştılar”, erkek örneklemde kadınlardan 6 kat fazla (%50-%8,3) Dil farklılığından dolayı iletişim kuramıyorlar kadınlarda %25, erkeklerde %50 oranda tespit edilmiştir.

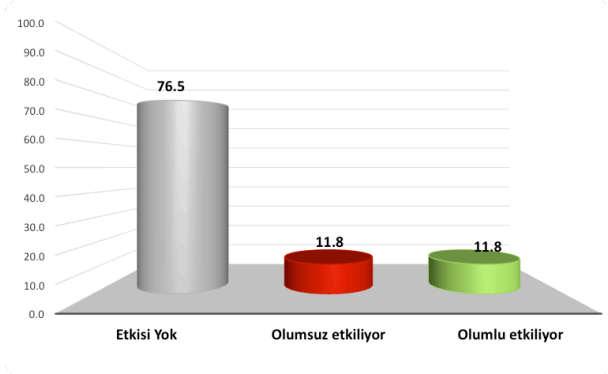
Mevcut sonuçlara göre, kadın ve erkek örneklem cevapları ile diğer değişken arasında doğrusal bir ilişkiden bahsetmek mümkün değildir.



Grafik 41. Ebeveynlerin cinsiyeti ve çocuklarının sınıfında Suriyeli çocuklarla ilişkileri ile ilgili bulgular

17.Örneklemin Çocuğunun Sınıfındaki Suriyeli Çocukların Eğitimi Nasıl Etkilediğine Ait Düşünceleri
Eğitimi nasıl etkilediği; sorusuna verilen cevaplar incelendiğinde: %76,5 “Etkisi yok”, %11,8 “Olumsuz etkiliyor”, %11,8 “Olumlu etkiliyor” sonuçları gözlenmiştir. Sonuçlardan da görüldüğü üzere bu soruya büyük oranda “Etkisi yok” yanıtı verilmiştir. (Grafik44)

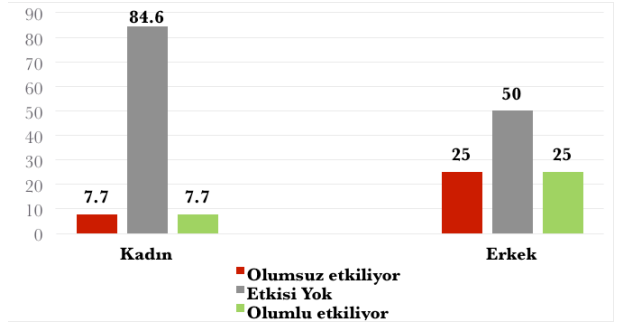
Anket uygulanan Sultanbeyli halkına “Ebeveynlerin cinsiyeti ve çocuklarının sınıfındaki Suriyeli çocukların eğitimi nasıl etkilediği?” soruları birlikte sorularak inceleme yapıldığında; (Grafik 42) Kadın örneklem oranlarında, %84,6 “Etkisi yok” ve erkek örneklem oranlarında ise %50 “Etkisi yok” değerlendirmeleri yapılmıştır. Kadın ve erkek örneklemin baskın oranda Suriyeli çocukların eğitime etkisi olmadığını belirtmişlerdir.



Grafik 42. Örneklemin çocuğunun sınıfındaki Suriyeli çocukların eğitimi nasıl etkilediği

Anket uygulanan Sultanbeyli halkına “Ebeveynlerin cinsiyeti ve çocuklarının sınıfındaki Suriyeli çocukların eğitimi nasıl etkilediği?” soruları birlikte sorularak inceleme yapıldığında; (Grafik 43)

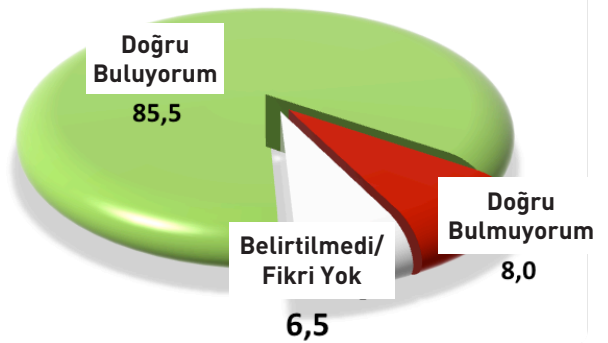
Kadın örneklem oranları; %7,7 Olumlu etkiliyor, %7,7 Olumsuz etkiliyor, %84,6 Etkisi yok cevaplarını vermiştir. Erkek örneklem oranları; %25 Olumlu etkiliyor, %25 Olumsuz etkiliyor, %50 etkisi yok değerlendirmeleri yapılmıştır. Anket sonuçlarına göre; “Örneklemin cinsiyeti” ve “Çocuğunuzun sınıfında Suriyeli çocuk var ise; sınıftaki eğitimi nasıl etkiliyor?” değişkenleri arasında değerlendirme yapılmıştır. Kadın ve erkek örneklemin cevaplarında oranlar birebir aynı olmasa da her iki cinsiyette olumlu ve olumsuz cevap oranlarının eşit olduğu görülmektedir. Bu soruya baskın oranda ise “Etkisi yok” cevabı verilmiştir. Kadın katılımcılarda %84,6 ile “Etkisi yok” cevabı dikkat çekicidir. Mevcut sonuçlara göre, kadın ve erkek örneklem cevapları arasında pozitif korelasyon bulunmaktadır.



Grafik 43. Ebeveynlerin cinsiyeti ve çocuklarının sınıfındaki Suriyeli çocukların eğitimi nasıl etkilediği

18.ÖrnekleminTürkçe Bilmeyen 18 yaş altı Suriyeli Çocuklara Devlet Eliyle Eğitim Verilmesine İlişkin Düşünceleri

Türkçe bilmeyen 18 yaş altı Suriyeli çocuklara devlet eliyle eğitim verilmesini nasıl karşıladığı; sorusuna verilen cevaplar incelendiğinde: %40,5 oranında, “Devlet desteğiyle hem Türkçe hem de Arapça bilen eğitimciler eşliğinde eğitim görmeliler”, %38,0 oranında “Türkçe öğretilip M.E. B müfredatına devam etmeleri sağlanmalıdır”, %16 oranında “Savaş bitene kadar sadece Suriyeli çocuklara özel oluşturulacak eğitim kurumlarında Arapça eğitim görebilirler”, %2,5 oranında, “Herhangi bir eğitim verilmemelidir”, %2 oranında “Belirtilmedi”, %1 oranında “Diğer” cevapları verilmiştir. Verilen cevaplarda Türkçe, Arapça bilen öğretmenlerin eşliğinde eğitim görmeleri ve dil öğrenimi sonrası MEB müfredatına geçmeleri yönünde fikir beyan edilmiştir. Eğitimin toplam %78 oranında desteklendiği görülmektedir. (Bkz Grafik 44)



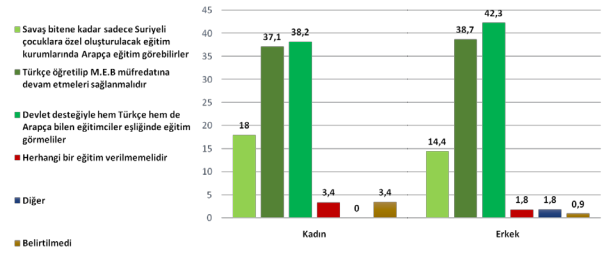
Grafik 44. Türkçe Bilmeyen 18 yaş altı Suriyeli çocuklara devlet eliyle eğitim verilmesine ilişkin düşünceler

Anket uygulanan Sultanbeyli halkına “Ebeveynlerin cinsiyeti” ve “Türkçe Bilmeyen 18 yaş altı Suriyeli çocuklara devlet eliyle eğitim verilmesinin nasıl karşılandığı” soruları birlikte sorularak inceleme yapıldığında; (Grafik 47)

Kadın ve erkek katılımcılarda benzer oranlar dikkat çekmektedir; [%38,2 – 42,3] “Devlet desteğiyle hem Türkçe hem de Arapça bilen eğitimciler eşliğinde eğitim görmeliler”, “Türkçe öğretilip M.E.B müfredatına devam etmeleri sağlanmalıdır”. [%37,1– 38,7] Mevcut sonuçlara göre, kadın ve erkek örneklem cevapları arasında pozitif korelasyon bulunmaktadır. Bu durum tüm halkımız tarafından eğitimin destekçisi olduğunu göstergesi olarak kabul edilebilir.

Anket uygulanan Sultanbeyli halkına “Ebeveynlerin cinsiyeti ve Türkçe Bilmeyen 18 yaş altı Suriyeli çocuklara devlet eliyle eğitim verilmesinin nasıl karşılandığı” soruları birlikte sorularak inceleme yapıldığında; (Grafik 45)

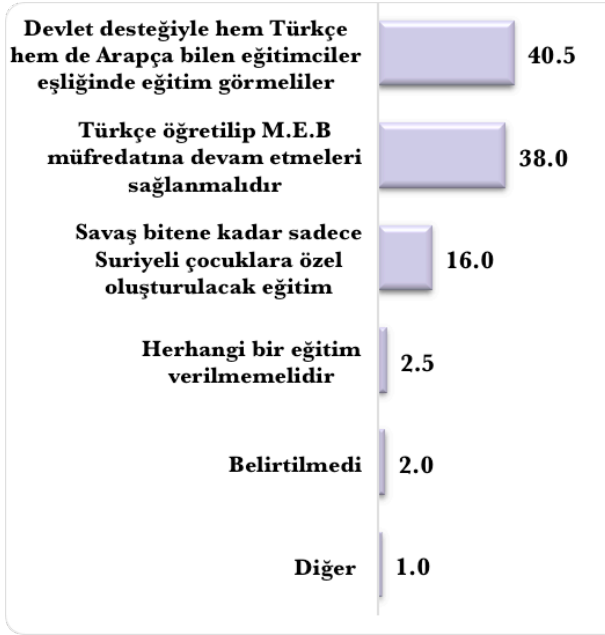
Kadın örneklem oranları; %38,2 “Devlet desteğiyle hem Türkçe, hem de Arapça bilen eğitimciler eşliğinde eğitim görmeliler”, %37,1 “Türkçe öğretilip M.E.B müfredatına devam etmeleri sağlanmalıdır”, %18 “Savaş bitene kadar sadece Suriyeli çocuklara özel oluşturulacak eğitim kurumlarında Arapça eğitim görebilirler”, %3,4 “Herhangi bir eğitim verilmemeli”, %3,4 “Belirtilmedi” ve erkek örneklem oranları; %42,3 “Devlet desteğiyle hem Türkçe, hem de Arapça bilen eğitimciler eşliğinde eğitim görmeliler”, %38,7 “Türkçe öğretilip M.E.B müfredatına devam etmeleri sağlanmalıdır”, %14,4 “Savaş bitene kadar sadece Suriyeli çocuklara özel oluşturulacak eğitim kurumlarında Arapça eğitim görebilirler”, %1,8 “Bir eğitim verilmemeli”, %0,9 “Belirtilmedi”, %1,8 “Diğer” değerlendirmeleri yapılmıştır. Anket sonuçlarına göre; örneklem cinsiyeti ve “Türkçe bilmeyen 18 yaş altı Suriyeli çocuklara devlet eliyle eğitim verilmesini nasıl karşılıyorsunuz?” Kadın ve erkek örneklem cevaplarında oranlar birebir aynı olmasa da az baskın olsa da her iki cinsiyette cevap oranlarının benzer olduğu görülmektedir. Mevcut sonuçlara göre, kadın ve erkek örneklem cevapları arasında pozitif korelasyon bulunmaktadır. Bu durumda cinsiyet ve diğer değişken arasında doğrusal bir ilişkidir bahsedilebilir.



Grafik 45. Ebeveynlerin cinsiyeti ve Türkçe Bilmeyen 18 yaş altı Suriyeli çocuklara devlet eliyle eğitim verilmesinin nasıl karşılandığına ait bulgular

Türkçe bilen 18 yaş altı Suriyeli çocuklara devlet eliyle eğitim verilmesini nasıl karşıladığı; sorusuna verilen cevaplar incelendiğinde: %85,5 oranında, “Doğru buluyorum”, %8 oranında, “Doğru bulmuyorum”, %6,5 oranında, “Belirtilmedi / Fikri yok” cevapları verilmiştir. Verilen cevaplarda yüksek oranla doğru buluyorum cevabı verilmiştir. (Grafik 48) Anket uygulanan Sultanbeyli halkına “Ebeveynlerin cinsiyeti ve Türkçe bilen 18 yaş altı Suriyeli çocuklara devlet eliyle eğitim verilmesinin nasıl karşılandığı” soruları birlikte sorularak inceleme yapıldığında; (Grafik 46)

Kadın ve erkek örneklem benzer oranda “Doğru buluyorum” [%85,4 - %85,6] cevabını verdiği, Kadın örneklem %11,2, erkek örneklem ise %5,4 oranında “Doğru bulmuyorum” şeklinde fikir beyan ettiği görülmektedir. Halkımızın cinsiyet fark etmeden eğitimi baskın oranda desteklediği belirtilebilir.

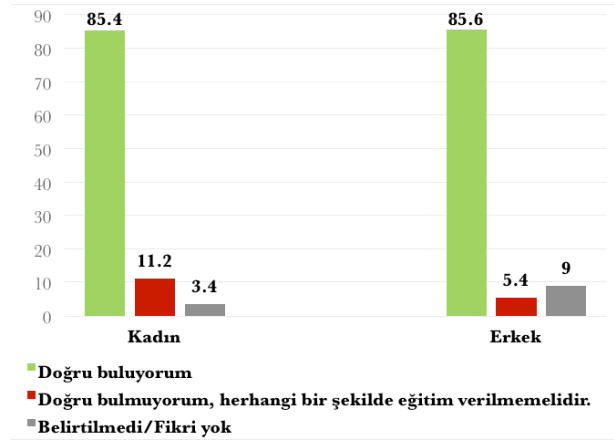


Grafik 46. Türkçe bilen 18 yaş altı Suriyeli çocuklara devlet eliyle eğitim verilmesini nasıl karşıladığı

Güncel anket çalışmasında yüksek oranla eğitimin desteklendiği tespit edilmiş olsa da, düşük yüzdeyle eğitimi desteklemeyen bir kesim olduğu dikkat çekmektedir. Toplumsallaşmanın; eğitim, uyum ve sosyal dayanışmadan başladığının ev sahibi konumundaki vatandaşlarımıza gerekirse oryantasyon eğitimleriyle anlatılması ve ayrıca göç alan ülke olarak bizim yasal sorumluluklarımızın halka iletilmesi paylaşma, sorumluluk duygusunu arttırabilecektir.

Anket uygulanan Sultanbeyli halkına "Ebeveynlerin cinsiyeti" ve "Türkçe bilen 18 yaş altı Suriyeli çocuklara devlet eliyle eğitim verilmesinin nasıl karşılandığı" soruları birlikte sorularak inceleme yapıldığında; (Grafik 47)

Kadın ve erkek örneklemin benzer oranda "Doğru buluyorum" (%85,4 - %85,6) cevabını verdiği, kadın örneklemin %11,2'si, erkek örneklemin ise %5,4' nün "Doğru bulmuyorum" şeklinde fikir beyan ettiği görülmektedir. Kadın ve erkek örneklemin cevaplarında oranlar bire bir aynı olmasa da "Her iki cinsiyette olumlu ve olumsuz cevap oranlarının benzer olduğu görülmektedir." Ancak; "Belirtilmedi/ Fikri yok" cevabı erkek katılımcılarda dikkat çekici oranda olumsuz cevaptan fazla değer göstermektedir. Mevcut sonuçlara göre, kadın ve erkek örneklem cevapları arasında olumlu ve olumsuz seçenekler arasında pozitif korelasyon bulunmaktadır. Ancak grafiğin geneline bakıldığında cinsiyet ve diğer değişken arasında doğrusal bir ilişkiden bahsedilememektedir.



Grafik 47. Ebeveynlerin cinsiyeti ve Türkçe bilen 18 yaş altı Suriyeli çocuklara devlet eliyle eğitim verilmesinin nasıl karşılandığına ait bulgular.

19.Örneklemin Suriyelilerle Birebir İlişki Kurmaya Dair Düşünceleri

Bu soruda örneklemin Suriyelilerle en yakın ilişki düzeylerinden birini oluşturan çocuğunun evlilik konusuna dair tutumları ölçülmek istenmiştir. "Çocuğunun Suriyeli biriyle evlenmesini düşünüp düşünmediği" ne dair sorusuna verilen cevaplar incelendiğinde; örneklemin %38'i "Hayır yaşam tarzımıza uygun değil", %29'u "Hayır, farklı etnik kimliğe mensup olmalarından dolayı istemem", %24,5'i "Evet, önemli olan birbirlerini sevmeleri", %4,5'i "Evet, aynı dine mensup olduğumuz için olabilir", %3'ü "Kararsızım" yanıtını verirken, %1'i ise bu soruyu cevapsız bırakmıştır. Cevaplar arasında sadece toplam %29 Sevgi + Aynı dinden olma durumu pozitif karşılanmıştır. (Grafik 50) Anket uygulanan Sultanbeyli halkına "Ebeveynlerin cinsiyeti" ve "Çocuğunuzun ileride Suriyeli biriyle evlenmesini doğru bulur musunuz?" soruları birlikte sorularak inceleme yapıldığında; (Grafik 48)

Kadın ve erkek örneklem oranları incelendiğinde birebir aynı olmasa da her iki ebeveynde de benzer oranlar dikkat çekicidir; “Evet, önemli olan birbirlerini sevmeleri” (%28,1 - %21,6) “Evet aynı dine mensup olduğumuz için olabilir” (%3,4 - %5,4), “Hayır, farklı etnik kimliğe mensup olmalarından dolayı istemem” (% 38,2 - %21,6) Ancak; erkek katılımcılarda %47,7 oranla “Hayır, yaşam tarzımıza uygun değil” cevabı dikkat çekici olmakla birlikte, sevgi ve aynı dinden olmanın evlenme konusunda her iki ebeveyn için önemli olduğu görülmektedir.

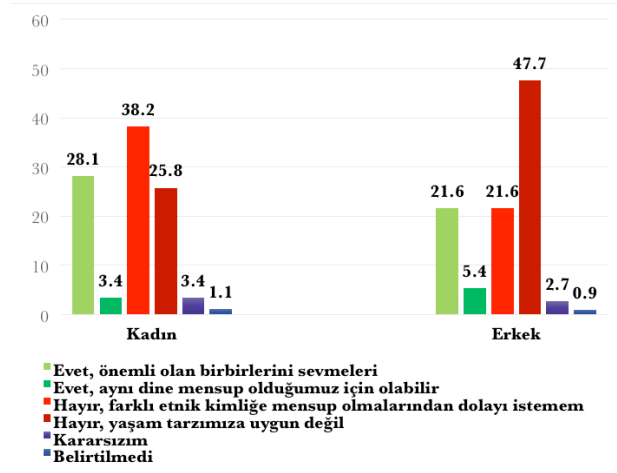
Bu noktada, örneklemin sığınmacılarla sosyal-mekânsal ilişkide bulunmaya dair diğer sorulara verilen olumlu cevaplarla, bu soruya verilen olumlu cevapların oranları karşılaştırıldığında, çocuğunun sığınmacı biriyle evlilik derecesinde yakınlık kurulmasının diğerlerine göre daha az olumlu karşılaşılan bir durum olduğunu söylemek mümkündür.



Grafik 48. Çocuğunuzun ileride Suriyeli biriyle evlenmesini doğru bulur musunuz?

Anket uygulanan Sultanbeyli halkına “Ebeveynlerin cinsiyeti” ve “Çocuğunuzun ileride Suriyeli biriyle evlenmesini doğru bulur musunuz?” soruları birlikte sorularak inceleme yapıldığında; (Grafik 49)

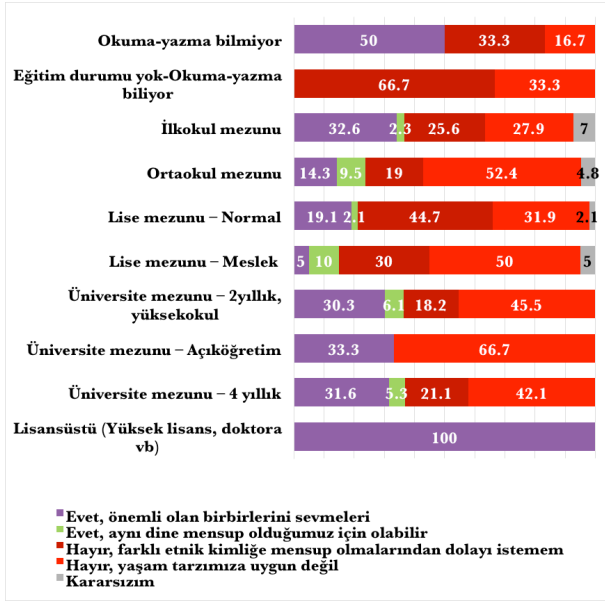
Kadın ve erkek örneklem oranları incelendiğinde birebir aynı olmasa da benzer oranlar dikkat çekicidir; “Evet, önemli olan birbirlerini sevmeleri” (%28,1 - %21,6), “Evet aynı dine mensup olduğumuz için olabilir” (%3,4 - %5,4) , “Hayır, farklı etnik kimliğe mensup olmalarından dolayı istemem”. [%38,2 - %21,6] Ancak; erkek örneklemin %47,7’si “Hayır, yaşam tarzımıza uygun değil” cevabı dikkat çekici olarak baskındır. Grafiğin geneline bakıldığında cinsiyet ve “ileride çocuğunuzun Suriyeli biriyle evlenmesini düşünür müsünüz?” değişkenleri arasında doğrusal bir ilişkiden bahsetmek mümkün değildir.



Grafik 49. Ebeveynlerin cinsiyeti ve çocuğunuzun ileride Suriyeli biriyle evlenmesini doğru bulur musunuz birlikte değerlendirilmesi

Anket uygulanan Sultanbeyli halkına “Ebeveynlerin eğitim durumu ve Çocuğunuzun ileride Suriyeli biriyle evlenmesini doğru bulur musunuz?” soruları birlikte sorularak inceleme yapıldığında; (Grafik 50)

Anket sonuçlarına göre; Örneklemin eğitim durumu ve “ileride çocuğunuzun Suriyeli biriyle evlenmesini düşünür müsünüz?” değişkenleri arasında değerlendirme yapılmıştır. Okuma yazma bilmeyen örneklemin %50’i “Olumlu”, %50’i ise “Olumsuz” yanıt verdiği, lisansüstü eğitimli örneklemin %100 “Olumlu” cevap verdiği tespit edilmiştir. Bunun dışındaki eğitim seviyelerindeki örneklemin baskın olarak olumsuz sonuç verdiği görülmektedir. Sonuç olarak bu değişkenler arasında birebir doğrusal bir ilişkiden bahsetmek mümkün görünmemektedir



Grafik 50. Örneklem eğitim durumu ve "İleride çocuğunuzun Suriyeli biriyle evlenmesini düşünür müsünüz?" sorusunun birlikte değerlendirilmesi

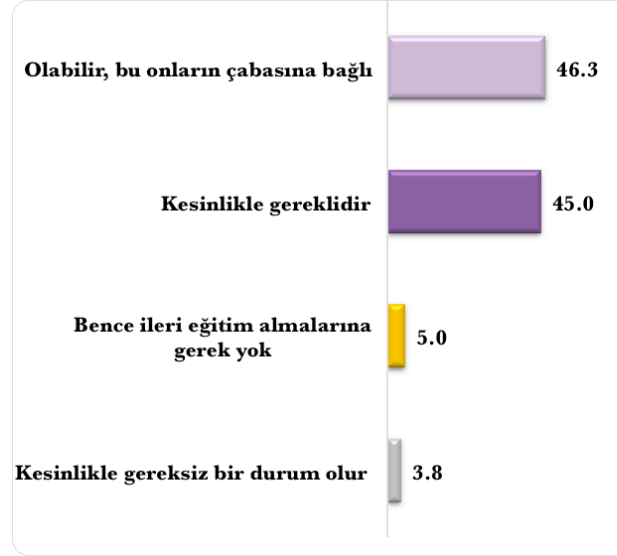
20. Örneklem Suriyeli Çocukların Türkiye'de Yetişip Yetişmeyeceğine Dair Görüşleri

Araştırma grubundaki örnekleme son olarak Suriyeli çocukların Türkiye'deki geleceğine ilişkin düşünceleri sorulmuştur. İlk olarak "Suriyeli Çocukların Türkiye'de Yetişip Yetişmeyeceğine İlişkin Düşünceleri" öğrenilmek istenmiştir. Bu soruya verilen cevaplar incelendiğinde örneklemin %60'nın "Hayır", %40'nın ise "Evet" cevabı verdiği görülmektedir. Genel olarak çocukların burada yetişmeyeceği öngörüsü bulunmaktadır. (Grafik 51)



Grafik 51. Suriyeli çocukların Türkiye'de yetişip yetişmeyeceğine ilişkin düşünceler

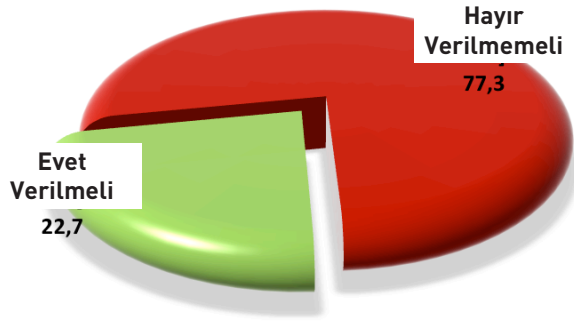
Suriyeli çocukların ülkemizde yetişip yetişmeyeceği sorusuna verilen cevap "Evet" ise; bu çocukların lise ve üstü eğitim almasını nasıl karşıladığı; sorusuna verilen cevaplar incelenmiş: %46,3'ü "Olabilir, bu onların çabasına bağlı", %45 "Kesinlikle gereklidir", %5 "Bence ileri eğitim almalarına gerek yok", %3,8'i "Kesinlikle gereksiz bir durum olur" değerlendirmeleri yapılmıştır. Yüksek oranla eğitimin desteklendiği görülmektedir. (Grafik 51)



Grafik 52. Suriyeli çocukların ülkemizde yetişip yetişmeyeceği sorusuna verilen cevap "Evet" ise; bu çocukların lise ve üstü eğitim almasını nasıl karşıladığına ait bulgular.

21. Örneklem Suriyelilerin Türkiye'de Doğan Çocuklarına (vatansız çocuklara) Türk Vatandaşlığı Verilip Verilmemesi Hakkında Düşünceleri

Suriyelilerin Türkiye'de doğan çocuklarına (vatansız çocuklara) Türk vatandaşlığı verilip verilmeyeceği; sorusuna verilen cevaplar incelenmiş: %77,3 oranında, "Hayır verilmemeli", %22,7 oranında, "Evet verilmeli" sonuçları ortaya çıkmıştır. "Vatandaşlık verilmemeli" yüzdesi yüksektir. Güncel anket sonucunda bebelere vatandaşlık verilmemesi isteği %77,3 ile yüksek orandadır. Ötekileştirme ve vatandaşlık verilmesi durumu çatışan iki uç gibi gözükmektedir. Konuyla ilgili uzmanları sahalarda ve medya kullanılarak göçle gelen ve göç alan bireylerle ilgili acilen çalışma yapılmalı ve kamuoyu bilgilendirilmelidir. Aidiyet bilincinin sağlıklı olarak yerleşmesi için eğitim, kültür uyumlaması ve toplumsal ilişkilerde uyum, sağlıklı toplumun temelini oluşturmaktadır.



Grafik 53. Örneklemin Suriyelilerin burada doğan çocuklarına (vatansız çocuklara) Türk vatandaşlığı verilip verilmeyeceği

SONUÇ

Göç, doğası gereği göç edilen bölgede sosyal, kültürel, ekonomik ve siyasal değişimlere neden olan sosyolojik bir gerçekliktir. Devletler, egemen otorite olarak göç politikalarına yönelik hukuki düzenlemelerini önceden oluştursa da göç hareketliliğinin yoğunluğu öngörülemez gelişmeler karşısında ortaya çıkan sorunları çözümlenmeye yönelik anlık tedbirleri de kaçınılmaz ve lüzumlu kılmaktadır.

Birtakım politik gayelerle düzenlenen yasalar ve kurallar göçmenlerin yaşam tarzı üzerinde etkin olsa da, ev sahibi toplumun özellikleri ve tutumları oldukça belirleyicidir. İdeolojik yaklaşım, kültürel davranışlar, ekonomik beklentiler veya çıkarlar, kişisel deneyimler ve daha çok medyadaki yansımalar bir ülkede halkın göçmenlere yönelik düşüncelerini, inanışlarını ve tutumlarını etkilemektedir. Halkın mültecilerle ilgili politikalara yaklaşımında odak noktasını kendileri ile doğrudan ilişkili konular oluşturmaktadır. Vatandaşların göçmenlere yönelik tutumlarını ise daha çok ekonomi, (Demir 2015: 5) güvenlik ve kültür eksensli algılar ve kaygılar belirlemektedir.

Bu kriterler bağlamında İstanbul'un Sultanbeyli ilçesinin 16 mahalle ve semtinde gerçekleştirilen anket araştırmasının sonuçları değerlendirildiğinde yerel halkın Suriyelilere yönelik duygularının ve tutumlarının genel olarak olumlu olduğu görülmektedir.

Nitekim çalışmada, alınan cevaplar doğrultusunda yerel halkın sığınmacılarla ilgili bir dışlama eğiliminden ziyade hala onların misafir olarak görmesi (%46,5) bu önermeyi destekleyen önemli bulgulardan biridir. Aynı zamanda örneklemin, komşularıyla ilgili ne düşündüğünü inceleyen anket sorusuna verilen cevaplar incelendiğinde; %41,9 oranında "Sakin ve iyi insanlar" olarak görmesinden ve "Ailenizin ve sizin Suriyeli komşularla iletişiminiz nasıl olduğu sorusuna" örneklemin %31,8'in "Memnunuz bir sorun yaşamıyoruz" şeklinde nitelemesinden yola çıkarak Sultanbeyli'deki yerel halkın Suriyeli sığınmacılara yönelik olumlu tutumlara sahip olduğu ve toplumsal kabul düzeyinin yüksek olduğu söylenebilir.

Araştırma bulgularına göre Sultanbeyli halkının bir biçimde Suriyelilere yardıma buldukları (%54,8), maddi-manevi destek verdikleri anlaşılmaktadır. Bu durum bize yerel halkın Suriyelilerin içinde bulunduğu koşullar bağlamında empati kurabildiğini ve Suriyelilerle olan iletişimde insani değerleri önemseydiğini göstermektedir.

Araştırmaya katılan örneklemin Sultanbeyli ilçesinde Suriyelilerle bağlantılı şimdiki kadar her hangi bir suç olayıyla karşılaşmamış olması ve böyle bir adli vakayı duyma yüzdesinin düşük olması bölgede ciddi anlamda güvenlik sorunların yaşanmamış olmasına ve sosyal yapının bu tür sorunlarla baş edebilme imkanını geliştirdiğinin bir göstergesi olarak görülebilir. Yerel halk ve Suriyeliler arasında yaşanan bazı sıkıntılara rağmen toplumsal barışı bozmamak adına her iki tarafın da bir fren mekanizması geliştirdiği söylenebilir.

Suriye'deki süregelen savaş ve çatışma ortamından Türkiye'ye gelen Suriyelilerin Türkiye'de çalışma ve geçimini sağlama konusu da önem arz etmektedir. Suriyelilerin Türkiye'de iş sahibi olmaları ya da düşük ücretle çalışmalarının nasıl karşılandığı sorusuna verilen cevaplar incelendiğinde; Örneklemin %60,5'i "Türkiye'de iş sahibi olabilirler fakat düşük ücretle çalıştırılmaları engellenmeli", %25,5'i "Normal karşılıyorum", %8,0 oranında, "Türkiye'de çalışmalarını ve iş sahibi olmalarını uygun bulmuyorum", %6,0'sı "Türkiye'de çalışabilirler fakat iş sahibi olmaları engellenmeli" sonuçları alınmıştır.

Bu durum bölge halkının Suriyelilerle düşük ücretle çalıştırmaları ve kayıt dışı çalıştırmalarına bir tepki olarak da değerlendirilebilir. Nitekim Sultanbeyli'de diğer bölgelerde olduğu gibi Suriyelilerin kayıt dışı çalışmaları, iş sahibi olmaları konusunda yerel halkta belirgin bir tepki vardır. Bu tepkinin bir kısmı belirli işlerde çalışmalarına göz yummayı barındırmaktayken diğer kısmı ise Türk vatandaşları işsizken Suriyelilerin çalışmalarının kabul edilemez bir şey olduğu yönündedir. Ayrıca çok ucuz iş gücü piyasası oluşturan Suriyeliler, yerel halkın iş bulmasını güçleştirmektedir. Böylece ucuz işçilik nedeniyle yerel halk arasında işlerini kaybeden ya da kaybetme riski içinde olanların sayısı ve bunların huzursuzluğu artmakta ve bu ekonomik rekabet algısı Suriyelilere yönelik bakışı da dolayısıyla olumsuz etkilemektedir.

Türkiye'deki Suriyeliler bağlamında mevcut en önemli sorunlardan birisi ve hatta orta ve uzun vadede belki de en önemlisi çocukların ve yetişkinlerin eğitim alma konusunda yaşadıkları sorunlardır. Araştırmada eğitim ve iletişim konusu ortak ele alınmıştır. Bu doğrultuda; "Çocuğunun sınıfındaki Suriyeli çocuklarla ilişkisinin nasıl

olduğu” sorusuna verilen cevaplar incelendiğinde: %43,8, “Hiç sorun yaşamıyorlar”, %31,3, “Dil farklılığından dolayı iletişim kuramıyorlar” cevapları dikkat çekmektedir. Dil farklılığının çocukların sosyalleşmesi önünde önemli bir engel olduğu açıkça görülmektedir. Bu nedenle Suriyeli sığınmacıların çocuklarıyla ilgili entegrasyon çalışmalarında dil sorununun çözümü ve eğitimle desteklenmesi meselesi önem arz etmektedir.

Bununla birlikte toplumsal uyum süreçlerinde yaşanan zorluklar da gözlemlenmektedir. Bu anlamda alınan cevaplarda dikkati çeken önemli bir husus yerel halkla sığınmacılar arasında sosyal etkileşimin kapsadığı alanlarla ilgili algı “öteki” kavramı söz konusu olduğunda toplumsal kabul düzeyinin olumsuz doğru değiştiği yönündedir. Nitekim yerel halk açısından çocukların Suriyeli çocuklarla birlikte oynaması insani gerekçelere bağlı olarak (%61,1) sorun teşkil etmezken, evlilik gibi etkileşimin daha ciddi ve kalıcı olduğu durumlarda olumsuz bakış açısı sergilendiği tespit edilmiştir. Bu bağlamda örneklemin %38 gibi önemli bir çoğunluğu çocuklarının ileride Suriyeli biriyle kültürel farklılıklardan dolayı evlenmesine karşı olduğunu dile getirmektedir. Bu sonuç yerel halkın, dini inanç bakımından aralarında çok mesafe görmese de kültürel olarak Suriyelilerden oldukça farklı olduklarını düşündüğünü gösterir.

Araştırmada, halkın Suriyelilerin kalıcılığına ilişkin düşünce ve beklentilerinde bir arada yaşamaya ilişkin gösterdikleri toplumsal kabul düzeyinin azaldığı tespit edilmiştir. Bu bağlamda savaş sona erdiğinde Türkiye’deki Suriyeliler ile ilgili nasıl bir politika izlenmesi gerektiği ile ilgili cevaplar incelendiğinde “Ülkelerine geri gönderilmelidirler” düşünenlerin oranı %72’dir. Aynı şekilde Suriyelilerin burada doğan çocuklarına (vatansız çocuklara) Türk vatandaşlığı verilip verilmeyeceği; sorusuna verilen cevaplarda da “Hayır verilmemeli” sonuçlarının oranı bir hayli yüksektir (%77,3). Diğer araştırmalarda da açık biçimde öne çıkan vatandaşlık verilmesine hiç sıcak bakılmadığı dair bulgu (Erdoğan 2015: 5), Türk toplumunun Suriyelilerle kendi aralarında kültürel mesafe koyduğu şeklinde yorumlanabilir.

Bu ve benzeri sorunlar dikkate alınmak üzere yerel halkla Suriyeliler arasında kapsamlı bir uyumun sağlanabilmesi için her iki halkın değerler sistemini de göz önüne alarak, koordineli çözümler üretmek gerekmektedir. Bunu yaparken de halkın yukarıda sayılan tepki, endişe ve beklentileri dikkate alınmalıdır. Bu kapsamda ana başlıkları ile önerileri şu şekilde sıralayabiliriz:

- Ortaya çıkan sorunların orta ve uzun vadede doğurabileceği tabloyu dikkate almak için sosyal, kültürel, ekonomik boyutlarıyla sorunları entegre ve stratejik bir yaklaşımla çözecek bir modele ve anlayışa ihtiyaç var.

- Suriyeli sığınmacılar eğer artık Türkiye’nin bir gerçeği ise bunun olumsuz etkilerini azaltacak, olumlu etkilerini daha fazla hayata geçirecek önlemler üzerinde durulmalıdır. O çerçevede Türkiye halkının tepkisini önlemeyi de içeren geniş kapsamlı bir ‘Suriyeli sığınmacı politikası’ acilen hayata geçirilmelidir. (Aslan 2015:34) Suriyeliler konusu, bir toplumsal uyum sorunu olarak ele alınmalı; çalışma hayatı, eğitim, barınma, sağlık, belediye hizmetleri, toplumun alıştırılması gibi alanları düzenleyecek bütüncül bir politika uygulanmalıdır. (Süleymanov 2016)

- Yerel halkın farklı kesimlerine yönelik olarak sığınmacılar hakkında bilgilendirme, bilinçlendirme, farkındalık ve duyarlılık geliştirme gibi çalışmalar yapılmalıdır. Bu amaçla iki toplumu yakınlaştıracak etkinliklere ağırlık verilmeli, böylece algı yönetimi sağlanmalıdır. Bilgi kirliliğini azaltmak için ise güvenilir bilgi üretimi başta üniversite olmak üzere çeşitli güvenilir kurumlarca yapılmalı ve dağıtılmalıdır.

- Özellikle kültür-sanat alanında ve uyuma yönelik yapılacak çalışmalarda Suriye ve Türkiyelileri bir araya getirecek çalışmalara öncelik verilmelidir.

- Bölge halkı ile sığınmacılar arasında daha huzurlu bir yaşamın tesis edilmesi için diyalogun güçlendirilmesi, anlama ve anlatma ekseninde bütün diyalog yollarının diri tutulması önemli. Sağlıklı bir diyalog için gereken en önemli unsur, sağlıklı iletişim niyeti ve bu niyetle oluşturulmuş iletişim kanallarıdır. Bu anlamda, gerek kurumsal gerek kişisel bazda sığınmacılar ve ev sahibi halk arasında bir-birini anlamaya dönük bir iletişim faaliyeti öncelik teşkil etmeli, yargılama ve dışlamayı reddeden hoşgörülü bir tutum benimsenmelidir. Göçün yoğun olarak yaşandığı alanların üniversitelerinde bölgedeki uygulanan politikalara ve ilgili birimlere yardımcı olmak üzere, araştırma yapmak ve bulgulara birinci elden ulaşmak amacıyla araştırma merkezleri kurulmalıdır. (Süleymanov 2013) Yaşanan sosyolojik ve psikolojik temel problemlerin çözümüne yönelik bilimsel stratejiler geliştirmeli ve bu stratejileri uygulamaya koyulmalıdır.

- Çocuk ve gençlerle yapılacak drama, sanat atölyelerinin sayısının artırılması, farklı şehir ve mahallelerde sayılarını artırırken atölyelerde sadece Türkiyelileri değil, Suriye’den gelmiş sanatçıların da eğitmen olarak değerlendirilmesi, Suriyeli organizasyonları ve kişileri bu faaliyetlerin bir parçası yapmanın önemsenmelidir; - Sığınmacılarla ilgili algıları bilmek ve yönetmek

için zaman zaman kamuoyu araştırmaları yapılmalıdır. Suriyeli sığınmacılarla ilgili olumsuz yargıları kırarak kamu spotları hazırlanabilir. Ulusal ve yerel medyanın gücü bu yönde kullanılabilir. (Yaşar 2014:134) Bu bağlamda örneğin Suriyeli ailelerin hikayelerini anlatan haberlerin ya da belgesellerin yaygınlaştırılması ve Suriyelilerle birlikte yaşamanın gerekli olduğuna yönelik kamu spotu hazırlanması düşünülmelidir.

- Okullarda mülteciler, mülteci hakları ve yaşadıkları şartlarla ilgili duyarlık oluşturmaya yönelik bilgiler, etkinlikler yapılabilir. Konuyla ilgili olsun olmasın sanatçı ve düşünürlerin desteği istenebilir. Bu konuda panellerle, konferanslarla insanların duyarlılığı artırılabilir. (Yaşar 2014:135)

Uyumsuzluklar, her iki tarafın yararına olacak şekilde dönüştürüldüğünde toplumsal uyum gerçekleşecektir. Zorlu bir süreç olarak görülen bu durum sistematik çözüm yollarıyla fayda sağlanan toplumsal zenginliğe dönüştürülebilir.

KAYNAKÇA

- Akinci, Buket; Ahmet Nergiz ve Ercan Gedik (2015) "Uyum Süreci Üzerine Bir Değerlendirme: Göç ve Toplumsal Kabul", Göç Araştırmaları Dergisi Cilt: 1 Sayı: 2ss. 58-83
- Aslan, Cahit (2015). Zorunlu Ev Sahipliği Sürecinden Komşuluk İlişkisine: Yerel Halkın Suriyeli Sığınmacılara Karşı Yaşantı, Algı, Tutum ve Beklentilerinin Tespiti- Adana Örneği, Adana
- Baurder, H., (2008) "Neoliberalism and the Economic of Immigration: Media Perspectives of Germany's Immigration Law", Antipode, 40, 55-78,
- Billsborrow, R. E. Vd., (1984) Migration Surveys in Low Income Countries: Guideleness For Survey and Questionnaire Design, London, Coom Helm.
- Demir, Oğuzhan. (2015) "Göç Politikaları, Toplumsal Kaygılar ve Suriyeli Mülteciler", Global Politika ve Strateji Analiz 1,
- Erdoğan, Murat., (2015) Türkiye'deki Suriyeliler: Toplumsal Kabul Ve Uyum, Ankara, Hugo Yayınları.
- Geçici Korumamız Altındaki Suriyeliler http://www.goc.gov.tr/icerik3/gecici-korumamiz-altindaki-suriyeliler_409_558_560 Son erişim: 10.08.2016
- Gordon, M.(1964). Assimilation in American Life. USA: Oxford University Press.
- Gudbrandsen, F., (2010) "Partisan Influence on Immigration: The Case of Norway", Scandinavian Political Studies, 33, 248-70,
- Güçtürk, Yavuz (2014), 5 Soru: Sürgün ile Savaş Arasında Suriyeli Mülteciler, <http://setav.org.tr/5-soru-surgun-ile-savas-arasinda-suriyeli-multeciler/yorum/18059> (Temmuz 2016)
- Güngör, Derya (2014) İkinci Kuşak Avrupalı Türklerde Psikolojik Entegrasyon ve Uyum: Çift Boyutlu Kültürleşme Temelinde Karşılaştırmalı Bir Derleme, Türk Psikoloji Yazıları, 17 (34), 16-31.
- Güzel, Serkan(2013) , Göçmen Çocuklar Ve Denizli'de Yaşam Koşulları, Hacettepe Üniversitesi Sosyolojik Araştırmalar E-Dergisi, www.sdergi.hacettepe.edu.tr/makaleler/Serkan-guzel12_20ocak2013.pdf
- John, S., (2010). "Immigration Policy: Our Self- Inflicted Wounds", Quadrant Magazine, 54, 30-7,
- Joyce, C., (2009) "Immigration and its Imperatives", European Law Journal, 15, 683-99,
- Karaca, S. (2013). Kayıtdışı Mülteciler, Kayda Değer Sorunlar. Analist Dergisi, 31, İstanbul.
- Kamali, M., (2003) "Immigrant Family Business And Social Integration", Migration and Labor in Europe: Views From Turkey and Sweeden. E. Zeybekoğlu & B. Johansson (Eds.), İstanbul: Şefik Printing House, 215-36
- Kesler, C. ve Bloemread, I., (2010). "Does Immigration Erode Social Capital? The Conditional Effect of Immigration Generated Diversity on Trust, Membership, and Participation Across 19 Counties, 1981-2000", Canadian Journal of Political Science, 43, 319-47.
- Kusuma, Y. S. vd., (2010) "Migration and Immunization: Determinants of Childhood Immunization uptake among Socioeconomically Disadvantaged Migrants in Delhi" Tropical Medicine & International Health, 15, 1326-32.
- Liette, G., (2009) "Immigration as Local Politics: Re-Bordering Immigration and Multiculturalism Through Deterrence And Incapacitation", International Journal of Urban and Regional Research, 33, 26-42,
- Martikainen, Tuomas (2010) "Din, Göçmenler ve Entegrasyon" M.Ü. İlahiyat Fakültesi Dergisi, Çev. Nebile ÖZMEN 38, 263-276
- Martin, P. ve Calvin, L., (2010) "Immigration Reform: What Does it Mean for Agriculture And Rural America?", Oxford Journals Online, 32, 232-53,
- Sakız, Halis (2016) "Göçmen çocuklar ve okul kültürleri: Bir bütünleştirme önerisi", Göç Dergisi, Cilt 3, Sayı 1. Mayıs 2016, 65-81
- Shmitz, P. G., (2003). "Psychological Factors of Immigration and Emigration: an Introduction", Migration: Immigration and Emigration in International Perspective. L. L. Adler & U. P. Gielen (Eds.), Westport: Praeger, 23-50.
- Sultanbeyli Belediyesi Suriyeliler (Aile), Yayınlanmamış Araştırma Raporu, Kasım 2015
- Sultanbeyli (2016), 17.04.2016 tarihinde <http://www.istanbul.net.tr/istanbul-rehberi/dosyalar/bolumler/sultanbeyli/7/89> adresinden edinilmiştir.
- Sultanbeyli Nüfusu-İstanbul 2015. 15.08.2016 tarihinde http://www.nufusu.com/ilce/sultanbeyli_istanbul-nufusu adresinden edinilmiştir
- Süleymanov, Abulfez, (2016). "Türkiye'de Suriyeli olmak", Karar Gazetesi, 02.06.2016 17.04.2016 tarihinde <http://www.karar.com/gorusler/doc-dr-abulfaz-suleymanov-yazdi-turkiyede-suriyeli-olmak-144035#> adresinden edinilmiştir.
- Süleymanov, Abulfez, (2013). "Zorunlu Göç ve Psikolojik Etkileri", <http://www.uskudar.edu.tr/176-zorunlu-goc-ve-psikolojik-etkileri.html>,: 12.04.2013.
- Şahin, Okan, (2016). "Suriyeli Mültecilerin Dağılımı ve Son Rakamlar", <http://www.stratejikortak.com/2016/04/suriyeli-multecilerin-sayisi.html> Son erişim: 10.08.2016
- Şeker, B. Dilara, Sirkeci, İbrahim, Yücesahin, M. Murat (2015) Göç ve Uyum, Turkish Migration Series Transnational Press London
- Taft, R. (1966). From Stranger to Citizen. London: Tavistock Publications.
- Tunç, Ayşe Şebnem, (2015). "Mülteci Davranışı ve Toplumsal Etkileri: Türkiye'deki Suriyelilere İlişkin Bir Değerlendirme," Tesam Akademi Dergisi, 2(2), s. 29-63.
- Ünver, O. C., (2003) "Social Assistance to Labour Migrants as a New Form of Public Service: The Case of Turkish Labour Attaches in Germany", Migration and Labor in Europe Views From Turkey and Sweeden, E. Zeybekoğlu ve B. Johansson (Ed.), İstanbul, Şefik Printing House, 82-102,
- Yalçın, Cemal (2002) "Çokkültürcülük Bağlamında Türkiye'den Batı Avrupa Ülkelerine Göç" Sosyal Bilimler Dergisi Cilt: 26 No: 1 45-60
- Yaşar, Ruhat., (2014). Kilis'te Sığınmacı Algısı Toplumsal Otizm Ve Ötekileştirme Sürecinin İlk Görünümleri, Kilis, Kilis 7 Aralık Üniversitesi Matbaası.