



Bu proje Avrupa Birliđi ve Trkiye Cumhuriyeti tarafından finanse edilmektedir
This project is co-founded by the European Union and the Republic of Turkey

SURİYELİ MLTECİ ÇOCUKLARLA EL ELE PROJESİ

SULTANBEYLİ İLÇESİNDEKİ SURİYELİLERİN YAŞAM DENEYİMLERİ

SONUÇ RAPORU

Proje Araştırmacısı: Doç.Dr. Abulfez Sleymanov
skdar niversitesi İnsan ve Toplum Bil. Fak. Sosyoloji Blm

İstanbul-2016





Bu proje Avrupa Birliđi ve Trkiye Cumhuriyeti tarafından finanse edilmektedir
This project is co-founded by the European Union and the Republic of Turkey

Bu rapor Avrupa Birliđi ve Trkiye Cumhuriyeti'nin mali desteđiyle retilmiřtir.
Bu raporun ieriđinden sadece HAGEV sorumludur ve hibir řekilde Avrupa Birliđi,
Trkiye Cumhuriyeti veya Avrupa Birliđi Bakanlıđı'nın grřlerini yansittiđi řeklinde yorumlanamaz.



SİVİL TOPLUM DİYALOĞU PROGRAMI HAKKINDA

Sivil Toplum Diyalogu Programı, Türkiye ve Avrupa Birliđi üyesi ülkelerden sivil toplum kuruluşlarının, ortak bir konu etrafında bir araya gelerek, toplumların birbirini tanımasını, karşılıklı bilgi alışverişinde bulunmaları ve kalıcı diyalog kurmalarını sağlayan bir platform olarak geliştirildi.

Program, Avrupa Birliđi'nin Katılım Öncesi Mali Yardım Aracı (IPA) kapsamında, Türkiye Cumhuriyeti ve Avrupa Birliđi tarafından ortak finanse ediliyor. Programın teknik uygulamasından Avrupa Birliđi Bakanlıđı sorumlu. Merkezi Finans ve İhale Birimi ise Programın sözleşme makamı.

Sivil Toplum Diyalogu Programı, 2008 yılından bugüne, Türkiye ve AB toplumlarını birbirine yakınlaştıracak, karşılıklı anlayışı güçlendirecek ve bilgi ve deneyim aktarımına imkan sağlayacak birçok farklı alanda, yaklaşık 350 proje ile 600'ün üzerinde diyalog temelli ortaklığa; Türkiye ve AB üye ülkelerinde geniş bir coğrafyada gerçekleştirilen yüzlerce ortak çalışma ve etkinliğe sahne oldu. Programın bugüne kadar gerçekleşen dönemlerinde diyalog projelerine yaklaşık 42.5 milyon Avro destek sağlandı.

Sivil Toplum Diyalogu programının dördüncü ayađını oluşturacak bu dönemde, çevre; enerji; tüketicinin ve sađlıđın korunması; adalet, özgürlük ve güvenlik; iş kurma hakkı ve hizmet sunumu serbestisi; bölgesel politika ve yapısal araçların koordinasyonu; işletme ve sanayi politikası; tarım ve balıkçılık ile eğitim başlıklarından oluşan toplam dokuz politika alanında 80 ortaklık projesine yaklaşık 11 milyon Avro hibe desteđi sağlanıyor.

www.siviltoplumdiyalogu.org

Nisan 2011` de başlayan insanlık dramının olumsuz etkileri her geçen daha fazla ortaya çıkmakta. Savaşın en günahsız öğeleri olan çocuklar ise maalesef bu acı filmin başrol oyuncusu haline geldiler. Hem Suriye içerisinde hem de Ege denizinde sonsuzluğa giden çocukların haykırıları en acı çığlıklar, cansız bedenler ise yürek dağılayan kareler olarak insanların hafızasında yer edindi.

Bizim serüvenimiz 14 Şubat 2016 tarihinde Merhum Hacı Habibullah Gerede Vakfı, Üsküdar Üniversitesi ve CEIPES (İtalya) ortaklığında başladı ve bir yıldır devam ediyor. Suriyeli Mülteci Çocuklarla El Ele Projesi` nin üç temel amacı bulunmaktadır. Bunlardan birincisi çocuk mülteciler alanında hem yurtiçinde hem de yurtdışında işbirliğinin artırılmasına katkı sağlamak, ikincisi özellikle çocuklara referansla Türkiye`de mültecilerin hukuki, ekonomik ve sosyal haklarına yönelik teknik bilgiyi Avrupa`daki iyi uygulamaların ışığında artırmak ve Türkiye` de yaşayan çocuk mültecilerin eğitim şartlarının iyileştirilmesidir.

Suriyeli Mülteci Çocuklarla El Ele projesi kapsamında Sultanbeyli ilçesinde 200 Türk ve 200 Suriyeli aile ile yüz yüze görüşmeler gerçekleştirilerek 2 adet araştırma raporu hazırlanmıştır. Bu raporlarla hem günün fotoğrafını çektik hem de geleceğe yönelik beklentileri ölçtük ve raporladık. En iyi uygulamaların yerinde görülmesi amacıyla, İtalya ve Finlandiya`ya 10 farklı sivil toplum örgütü temsilcisi ile gerçekleştirdiğimiz saha ziyaretleri ile mülteciler konusunda yapılan çalışmalarını incelenmiştir. Yapılan incelemeler ve araştırmalar sonucunda en iyi uygulamalar ile ilgili bir rapor oluşturulmuştur. Yine proje kapsamında, Avrupa`da ve Türkiye`de mülteciler konusunda çalışma yapmak isteyen kurum ve kuruluşları ortak bir payda da buluşturulması amacıyla, bir web platformu hazırlanmıştır. Projenin en önemli etkinliklerinden biri olarak, Kasım ayında proje ortağımız olan Üsküdar Üniversitesi`nin ev sahipliğinde 50 akademisyen ve sivil toplum örgütü temsilcisi, 250`nin üzerinde katılımcı ile birlikte "Uluslararası Göç ve Çocuk" Sempozyumu gerçekleştirilmiştir. Son olarak ise projenin en önemli faaliyeti olan 40 Suriyeli ve Türk çocuğumuza 60 saat Drama ve Rol yapma eğitimleri vererek çocuklarımızın entegrasyon süreçlerine katkı sağlanmaya çalışılmış ve çocuklarımızın bu süreçte almış oldukları eğitimler sonucunda hazırlanmış oldukları oyunlar gala töreninde davetlilere sergilenmiştir.

Projemiz süresince, proje uygulama ekibi olarak bizler de çok yorulduk. Ama her seferinde çocuklarımızın bir tebessümü aklımıza geldiğinde bütün yorgunluğumuz geçip gitti. Yeniden çalışmaya başladık. Kendim, ekibim ve çalıştığım kurum adına gönül rahatlığıyla söyleyebilirim ki Avrupa Birliği`nden ve devletimizden aldığımız hibenin hakkını son kuruşuna kadar verdik. Umut ediyorum ki yapmış olduğumuz çalışmalar, çocuklarımızın yaralarına bir nebze de olsa merhem olmuş ve onların yaşadığı acı dolu günleri unutmalarına katkı sağlamıştır.

Yazımı sonlandırmadan önce desteklerini sürekli hissettiğimiz Sayın Abdurrahman Emin Üstün`e, HAGEV Mütevelli Heyeti Başkanı Kemal Abdurrahman Üstün`e, sevgili hocam Prof. Dr. Nevzat Tarhan`a ve onun nezinde Üsküdar Üniversitesi`nin kıymetli çalışanlarına, proje araştırmacılarımız Sayın Doç. Dr. Abulfaz Suleymanov ve Yardımcı Doç. Dr. Pelin Sönmez`e, bu projenin fikir annesi olan Sayın Pınar Üstün`e, projenin yazılmasında büyük gayret gösteren sayın Dr. Oğuz Demir`e, proje koordinatör yardımcımız Sayın Tuba Türk`e, proje ortağımız CEIPES`in başkanı Musa Kırkar`a ve ekibine, Avrupa Birliği Bakanlığı ile Merkezi Finans ve İhale Birimi`nin çok kıymetli çalışanlarına, HAGEV`in çok değerli çalışanlarına ve proje uygulama döneminde başımız her sıkıştığında bizlere destek veren Emin Evim ailesine teşekkürlerimi sunmak isterim.

Sevgi ve Saygılarımla,

Fırat Polat
Proje Koordinatörü

İÇİNDEKİLER

| | |
|---|----|
| Özet | 4 |
| Giriş | 6 |
| Araştırmanın Amacı Ve Önemi | 7 |
| Araştırmanın Yöntemi | 8 |
| Kuramsal Çerçeve Ve Literatür Taraması | 8 |
| Kavramsal Çerçeve | 10 |
| Sosyo-Ekonomik Durumuyla Sultanbeyli İlçesi Ve Suriyeli Sığınmacılar | 11 |
| II. Araştırma Bulguları Ve Değerlendirilmesi | 11 |
| 1. SOSYAL, EKONOMİK VE DEMOGRAFİK ÖZELLİKLER | |
| 1.1. Cinsiyet Dağılımı | 13 |
| 1.2. Yaş Dağılımı | 13 |
| 1.3. Medeni Durum | 13 |
| 1.4. Çocuk Sayısı | 13 |
| 1.5. Türkiye'de Doğan Çocuk Sayısı | 13 |
| 1.6. Eğitim Düzeyi | 14 |
| 1.7. Türkiye'de Gelir Düzeyi | 14 |
| 1.8. Sultanbeyli'de İkamet Süresi | 15 |
| 1.9. Hane İçindeki Konumu | 15 |
| 1.10. Ailenin Sorumluluğunu Üstlenen Kişinin Cinsiyeti | 15 |
| 1.11. Ailenin Sorumluluğunu Üstlenen Kişinin Yaşı | 15 |
| 1.12. Türkiyede İkamet Edilen Konutun Tipi | 15 |
| 1.13. İkamet Edilen Konutta Suriyeli Ailelerin Birlikte Yaşama Durumu | 16 |
| 1.14. Birlikte Yaşayan Aile Sayısı | 16 |
| 1.15. Suriyelilerin Aynı Evde Birlikte Kaldığı Kişi Sayısı | 16 |

| | |
|--|----|
| 2. GENEL TUTUM VE TOPLUMSAL KABUL DÜZEYİ | |
| 2.1. Suriyelilerin Türkiye'yi Tercih Etme Nedenleri | 19 |
| 2.2. Suriyelilerin İstanbul'u Tercih Etme Nedenleri | 19 |
| 2.3. Savaşta Aile Bireylerinin Zarar Görme Durumu | 19 |
| 2.4. Suriyelilerin Sağlık Durumu | 20 |
| 2.5. Sağlık Hizmetlerinden Faydalanma Durumu | 20 |
| 2.6. Sağlık Hizmetlerinden Memnuniyet Düzeyi | 21 |
| 2.7. Türkiye'de Herhangi Bir Resmi Kurum Ve Kuruluşlardan Ya Da Özel Şahıstan İnsani Yardım Alma Durumu | 21 |
| 2.8. Katılımcıların Yardım Aldığı Kurumlar | 21 |
| 2.9. Türkçe Dil Bilgi Düzeyi | 21 |
| 2.10. Türkçe Öğrenmek İsteme Düzeyi | 22 |
| 2.11. Katılımcıların Suriyede Çalışma Durumu | 22 |
| 2.12. Suriye'de Çalışan Statüsünde Olan Kişilerin, Çalıştığı İş Alanı | 22 |
| 2.13. Katılımcıların Türkiye'deki Çalışma Durumu | 23 |
| 2.14. Türkiye'de Çalışan Statüsünde Olan Suriyelilerin, Çalıştığı İş Alanı | 23 |
| 3. TOPLUMSAL UYUM VE TOPLUMSAL BÜTÜNLEŞME DURUMU | |
| 3.1. Suriyelilerin İstanbulda Yaşayan Türkiye Cumhuriyeti Vatandaşlarının Yaklaşımlarının Değerlendirme Durumu | 27 |
| 3.2. Katılımcıların, Türkiyeli Aile/Aileler İle Dostluk, Arkadaşlık Durumu | 27 |
| 3.3. Gelecek Planları | 28 |
| 4. SURİYELİ ÇOCUKLARIN EĞİTİM VE SOSYO-PSİKOLOJİK SORUNLARI HAKKINDA EBEVEYNLERİN DÜŞÜNCELERİ | |
| 4.1. Suriyeli Çocukların Eğitim Düzeyi Hakkında Ebeveynlerin Düşünceleri | 31 |
| 4.2. Okula Giden Çocukların Durumu | 31 |
| 4.2.1. Okula Giden Çocuklarının Eğitimlerine Devam Durumu | 31 |
| 4.2.2. Suriyeli Okul Çağındaki Çocuklarının Eğitimlerine Devam Edememe Nedenleri | 31 |
| 4.3. Suriyeli Çocukların Okula Gidebilmeleri İçin Gereken Şartlar | 32 |
| 4.4. Çocuğu Eğitime Devam Eden Katılımcıların Çocuğunun Okuduğu Okulla İlgili Düşünceleri | 32 |
| 4.4.1. Suriyeli Çocukların Okuduğu Okulla İlgili İletişim Sorunu | 32 |
| 4.4.2. Suriyeli Çocukların Okulda Sorun Yaşadığı Kişiler | 33 |
| 4.4.3. Suriyeli Çocukların Sorunları İle Okul Yönetimi/Öğretmenlerin İlgilenme Durumu | 33 |
| 4.4.4. Suriyeli Ebeveynlerin Çocuklarının Türkiye'de Aldığı Eğitimden Memnuniyet Durumu | 33 |
| 4.4.5. Suriyeli Çocukların Okula Gitmeme/Gidememe Nedenleri | 33 |
| 4.4.6. Suriyeli Çocukların Yakın Arkadaş Sayısı | 34 |
| 4.4.7. Suriyeli Çocukların Türkiyeli Yakın Arkadaşa Sahip Olma Durumu | 34 |
| 4.5. Suriyeli Çocuklarda Savaştan Sonra Psikolojik Rahatsızlık Olup/Olmama Durumu | 35 |
| 4.5.1. Aşırı Korku | 35 |
| 4.5.2. Tepkisizlik | 36 |
| 4.5.3. Savaşla İlgili Korkuları Tekrar Yaşaması | 36 |
| 4.5.4. Sıkıntılı Rüyalara Görmesi | 36 |
| 4.5.5. Aşırı Şiddet Eğilimi | 37 |
| 4.5.6. Öfke Patlaması | 37 |
| 4.5.7. Kekeleme | 38 |
| 4.5.8. Öfke Nöbetleri | 38 |
| 4.5.9. Saldırganlık | 39 |
| 4.5.10. Utangaçlık | 39 |
| 4.5.11. Uyku Uyuyamama | 39 |
| 4.5.12. Yaşlılarıyla Anlaşmakta Zorluk Çekme | 40 |
| 4.5.13. Suriyeli Çocukların Psikolojik Rahatsızlıklar Nedeniyle Psikolojik Destek Alma Durumu | 40 |
| 4.6. Suriyeli Ebeveynlerin 18 Yaşından Önce Çocuklarının Evlenmesine İzin Verme Durumu | 40 |
| 4.7. Suriyeli Ebeveynlerin Çocuklarının İleride Bir Türk İle Evlenmesine İlişkin Düşünceleri | 40 |
| 4.8. Suriyeli Ebeveynlerin Çocuklarının Geleceğinin Nerede Olacağı İle İlgili Düşünceleri | 41 |
| 12. Sonuç | 43 |
| 13. Kaynakça | 46 |

ÖZET

“Suriyeli Mülteci Çocuklarla El Ele: Sultanbeyli İlçesindeki Suriyelilerin Yaşam Deneyimleri” başlıklı bu çalışmayla, Sultanbeyli’ye göç eden sığınmacıların göç etme nedenlerini, göç sürecindeki deneyimlerini, yeni yaşam alanlarında karşılaştıkları sorunları, çocukların eğitim ve psikososyal sorunlarının, sığınmacıların gelecek planlarının anlaşılması hedeflenmiştir. Verilerin analizi dahilinde Sultanbeyli’de yaşayan sığınmacıların demografik ve ekonomik durumlarından yola çıkılarak yaşam deneyimleri ve karşılaştıkları sorunlar belirli başlıklar altında ele alınmıştır ve sığınmacıların göç nedenlerine, göç süreçlerine ve göç sonrası deneyimlerine yapılan anket çalışmasıyla ışık tutulmuştur. Araştırmanın sonuçlarından toplumsal kabul anlamında katılımcıların Sultanbeyli halkı tarafından herhangi bir dışlanma, ayrımcılığa da kötü muameleye maruz kalmadıkları tespit edilmiştir. Öte yandan ankette çıkan sonuçları değerlendirdiğimiz zaman sığınmacıların yerel halkla iletişim kurmakta zorlandığı ve yerel halk ile olan komşuluk ilişkilerinin zayıf olduğu gözlenmiştir. Dil sorunu burada önemli etkenlerden biri olarak tespit edilmiştir. Nitekim Sığınmacıların Türkçe bilmemeleri hem toplumsal kabul düzeyini hem de kamu hizmetlerine erişimi zorlaştıran bir durumdur. Araştırma sonuçlarından da anlaşıldığı gibi çocukların eğitime devam etmemelerinin en önemli nedeni arasında maddi geçimsizlik (%60) ve çocuğun çalışmak zorunda kalması ilk sırada yer almaktadır. Öte yandan tanık olunan kötü olayların çocukların psikolojilerini olumsuz yönde etkilediği bir dizi ruhsal ve psikiyatrik sorununda (korku %71,4, sıkıntılı rüyalar görmesi %66,7, öfke patlaması %42,9) yaşanmasına neden olduğu anlaşılmaktadır.

GİRİŞ

Suriye’de 2011 Mart ayından bu yana süren iç savaş sonrasında milyonlarca insan, başka ülkelere sığınarak yaşam mücadelesi vermeye çalışmaktadır. Sığınan ülkelerin başında Suriye ile 877 km. sınırı ve güçlü tarihi, kültürel, ekonomik bağları olan Türkiye Cumhuriyeti gelmektedir. Savaştan kaçan Suriyelilere yönelik açık kapı politikası uygulayan Türkiye, resmi rakamlara göre en fazla Suriyeli sığınmacı¹ barındıran ülke konumundadır. Nitekim, Göç İdaresi Genel Müdürlüğü’nün 01.03.2016 tarihli verilerine göre, Türkiye’deki kayıtlı Suriyeli sayısı 2,8 milyondur. (Göç İdaresi 2016) Suriyeli sığınmacıların Türkiye’de en fazla bulunduğu İstanbul’dur. İstanbul, yaklaşık 330 bin civarında Suriyeliye ev sahipliği yapmaktadır (Oytun, 2014: 68).

Zorunlu göçler kapsamında değerlendirilen göçlerin en trajik olanı sığınmacı göçleridir. Zira bu göçlerin ekonomik ve sosyo-kültürel sonuçları çok yönlüdür. Bunun yanı sıra “sığınmacılar”, üzerinde hassasiyetle durulması gereken en önemli göçmen grupları arasında yer almaktadır. (Deniz 2009: 189) Bunlar, artık kaybedecek hiçbir şeyi olmayan ve çoğunlukla ülkelere tekrar dönme imkânı bulunmayan insanlardan oluşmaktadır. Başta barınak ve yiyecek gibi temel ihtiyaçların yanı sıra pek çok ciddi sorunla yüz yüze kalan bu insanlar, psikolojik açıdan da göç sürecinden derin bir şekilde etkilenmektedirler. Zira bu kişilerin ülkelerini terk edip belli ilişkisel ağlarla örülmüş bir topluluğun mensubu olmaktan uzaklaşarak yeni bir topluluk içinde yaşamaya başlaması, yerleştikleri yeni ortamda gerek dini gerek sosyal gerekse kültürel açıdan bazı sorunlarla karşı karşıya kalmalarına neden olmaktadır. Bu sorunların derecesi ve mücadele biçimleri, göç edilen yerin fiziksel, sosyo-ekonomik ve kültürel özellikleriyle, ortaya çıkan sorunlarla baş etmeye ve uyum sağlamaya dönük olarak sahip olduğu mekanizmalarla ilişkili olarak değişmektedir.

Bu bağlamda Türkiye’de bulunan Suriyeli sığınmacılarla ilgili üzerinde durulması gereken konular yasal statüyle birlikte barınma, Türkçe öğrenme, uygun bir işinin olması, sağlık imkanlarından faydalanma, kentsel yaşama uyum, bilhassa çocukların eğitim fırsatından faydalanması, temel kültürel ihtiyaçlar ile görüş ve sorunlarını ilgili mercilere iletememe gibi sorunlar bulunmaktadır. (Deniz ve Etlan, 2009, s. 480). Ayrıca, sığınmacıların göç ettikleri yerlere uyum sağlayabilmesinde, yerel halkın kendilerine karşı tutumu da son derece önemlidir. Bu açıdan bakıldığında sığınmacıların, sosyokültürel ve ekonomik zorluklarının yanı sıra sağlık sorunları da dikkati çekmektedir. Yaşanan süreçler stres yaratıcıdır ve sığınmacılarda özellikle ruh sağlığı problemlerinin ortaya çıkmasına yol açmaktadır (Ehnholt ve Yule 2006).

Özellikle savaşın en derin izleri çocuklar üzerinde gözlenmektedir. Suriyeli çocuklar savaşı ve acılarını ilk elden yaşadıkları için şiddet, psikolojik bozukluklar,

egitimden yoksun bırakılmak, çocuk evlilikleri, suç örgütlerine dahil edilme ve “kayıp kuşak” olmak gibi risklerle karşı karşıyadırlar. Bu noktada çocukların durumu, üzerinde hassasiyetle durulması gereken önemli bir sorundur. Çocuk olmak ile göçmen olmanın dezavantajının birleşmesi dolayısıyla çifte dezavantajlı olan göçmen çocuk grubu birincil öncelikler arasında olmak durumundadır.

Tüm bu hususlar Suriyeli sığınmacı olgusunu sosyal, ekonomik ve kültürel düzlemde değerlendirmeyi gerekli kılmaktadır. Nitekim bu alanda sağlıklı ve uygulanabilir politikaların üretilmesi için sığınmacı dinamiklerinin analiz edilerek, davranış, beklenti, algı ve kaygılarının tespit edilmesine ihtiyaç duyulmaktadır.

Bu araştırma Suriyeli sığınmacıların yaşamlarına odaklanan, göç öncesi ve sonrası deneyimlerini analiz eden sorunlarının tespitine ve bunların çözümüne yönelik stratejilerin geliştirilebilmesine dair yürütülmüş, İstanbul’un Sultanbeyli ilçesinin genelinde temsil niteliğine sahip kapsamlı bir alan araştırması niteliği taşıyor.

Bu çalışma sırasında; öncelikle zorunlu göç ile yerinden edilen İstanbul’un Sultanbeyli ilçesinde yaşayan Suriyeli sığınmacıların temel özellikleri ve davranış biçimleri yapılan alan araştırmasıyla incelenmiştir. Ayrıca, Türkiye’deki Suriyeli sığınmacılara ilişkin olarak milli ve uluslararası kuruluşlar tarafından hazırlanan raporlar ve bölgede gerçekleştirilen saha araştırmalarının bulguları incelenmiş, teorik ve pratik bilgilerin karşılaştırılması suretiyle bazı öngörülerde bulunulmaya çalışılmıştır.

Çalışma üç bölümden oluşmaktadır. İlk bölümde, çalışmaya teorik bir zemin teşkil etmesi bakımından göç ve mültecilik ile ilgili kavramsal çerçeve ortaya konulmuş, araştırmaya ilişkin metodolojik hususlar ele alınmıştır. Bunun yanı sıra, Sultanbeyli ilçesinin sosyo-ekonomik özellikleri ve buraya göç eden sığınmacıların sosyo-demografik özellikleriyle ilgili genel bir değerlendirme yapılmıştır. İkinci bölümde, Sultanbeyli’deki Suriyeli sığınmacılar üzerinde yapılmış alan araştırmasının bulgularına yer verilmiştir. Son bölüm ise, sonuç ve önerilere ayrılmış bulunmaktadır.

Araştırmanın Amacı ve Önemi

Bu çalışmanın ana amacı, İstanbul’un Sultanbeyli ilçesine zorunlu göç eden Suriyeli vatandaşların ve özellikle göçten en fazla etkilenen kesim olan sığınmacı çocukların sosyo-ekonomik, sosyo-kültürel ve sosyo-psikolojik sorunlarını ortaya çıkarmak; gelecek algısını sığınmacıların kendi bakış açısından değerlendirmek ve mevcut uygulamaların geliştirilmesine imkan sağlayacak önerilerde bulunmaktır. Bu araştırma, ayrıca sığınmacıların, ekonomik, sosyal ve kültürel anlamda ihtiyaçlarını çözmek adına onların yaşamış oldukları problemlerinin çözümü konusunda sorumluluğu bulunan tüm taraflara veri sağlamayı da amaçlamıştır.

¹Türkiye’de bulunan Suriyelilerin yasal statüsü “Geçici Koruma Altındaki Yabancı” olarak geçmektedir. Türkiye’de mülteci olmak için bireysel başvuruda bulunmadıkları sürece “sığınmacı/mülteci” statüsü kitle halinde gelen Suriyelilere verilmemektedir. Buna karşılık, yazı içerisinde uluslararası hukuktaki konumları itibarıyla yer yer “sığınmacı” olarak değinilmektedir.

Bu amaçlar doğrultusunda aşağıdaki konuların araştırılması hedeflenmiştir:

- Sultanbeyli’de yaşayan sığınmacıların demografik, sosyo-kültürel ve sosyo-ekonomik durumlarının analiz edilmesi,
 - Sığınmacıların göç etme nedenlerinin, göç sürecindeki deneyimlerinin, yeni yaşam alanlarında karşılaştıkları sorunlarının tespit edilmesi,
 - Sığınmacıların uyum/ entegrasyon sürecinin nasıl bir boyut kazandığının, sosyal ağların, gelecek planlarının ve yerel halka dair algılarının anlaşılması,
 - Göç olgusunun Suriyeli çocukların eğitimi üzerindeki etkilerinin belirlenmesi, çocukların karşılaştıkları psiko-sosyal sorunlarının irdelenmesi,
- Bu bilgilerin yanı sıra, konuyla ilgili yapılmış sosyolojik bir araştırma olarak literatüre katkı sunma hedefi de bulunmaktadır.

Suriyeli sığınmacıların Türkiye’nin toplumsal yapısına etkilerinin ekonomik, kültürel, siyasal ve güvenlik boyutlarıyla irdelenerek, sığınmacı meselesi etrafında yaşanan gelişmelerin güçlü ve zayıf taraflarının incelenmesi, sığınmacıların yaşam koşullarının iyileştirilmesi, yerel hakla iletişim ve uyumunun sağlayabilmesi için üretilebilecek politikalara olanak sağlamaktadır.

Öte yandan toplumsal ötekileştirmeden beslenecek olan bir alt kültür oluşumunun önüne geçmek için göçmen toplumsal sonuçlarının daha ayrıntılı olarak tahlil edilmesi, göçten kaynaklanan olumsuz sonuçların önüne geçilmesi, göçmen çocuklara eğitim imkanı tanınip uygun bir mesleğe yönlendirilmesi ve meslek- mesleki hareketlilik ilişkisi üzerinden önemle durulması gereken konulardır.

Araştırmanın Yöntemi

Çalışma, kullanılan kuramsal çerçeve ve araştırma problemine uygun olarak uygulamalı sosyolojik esaslarda yürütülmüştür. Suriyeli sığınmacıların durumlarının incelenmesi, sosyo-demografik özelliklerinin belirlenmesi, var olan sorunların tespit edilmesi nedeniyle durum saptayıcı bir araştırmadır.

Veri toplama yöntemi olarak “anket” metodu seçilmiştir. Çalışmanın amacına yönelik olarak öncelikle ilçede sığınmacıların en yoğun yaşadığı mekânlar tespit edilmiştir. Yapılan saha çalışmasında hazırlanan araştırma soruları bu kişilere yöneltilmiştir. Anketler yüz yüze görüşülerek Haziran 2016 döneminde Aksoy araştırma şirketi tarafından yapılmıştır.

Suriyelilerin çoğunluğunun Türkçe bilmemeleri yüz yüze anket yapmayı kısıtlamıştır. Bu kısıt, anket formu Türkçe ve Arapça hazırlanarak ve tercümanların yardımıyla aşılmaya çalışılmıştır.

Araştırmanın ana kütlesini, Suriye’deki iç savaş nedeniyle İstanbul’un Sultanbeyli ilçesine yerleşen Suriyeliler oluşturmaktadır. Örnek kütle, ana küttleden “Tabakalı

Tesadüfi Örnekleme” yöntemi kullanılarak seçilen 200 Suriyeliden oluşmaktadır.

Anket sorularında Suriyeli sığınmacıların ekonomik ve sosyal durumlarını öğrenebilmek ve demografik özelliklerine göre karşılaştırma yapmak amacıyla hem demografik, hem olgusal hem de tutum sorularına yer verilmiştir. Suriyeli sığınmacıların göçten önceki durumları ile şu andaki durumları arasında da karşılaştırma yapabilmek için göç öncesidurumları ile ilgili de bazı sorulara yer verilmiştir.

Toplam 53 sorudan oluşan anket sorularından elde edilen veriler, SPSS kullanılarak yüzde dağılımlarından oluşan tablolar hazırlanarak değerlendirilmiş; bağımsız ve bağımlı değişkenler arasındaki ilişki ise “SPSS Crosstab” Yöntemi ile analiz edilmiştir.

Kuramsal Çerçeve ve Literatür Taraması

Göç; toplumu sosyal, ekonomik, politik, kültürel, sağlık gibi tüm bileşenleriyle etkileyen; kişileri yeni bir topluluğa götüren, tabii, iktisadi, siyasi ve benzeri mecburiyetler ile yaşadığı yeri terk etmesi; dolayısıyla kişiyi yeniden uyum sağlama sorunlarıyla karşı karşıya bırakan bir “yer değiştirme” hareketidir (Arafat 2000: 33-43). Genel itibarıyla göç, kişilerin ekonomik, dini, siyasi ve sosyal sebeplerden dolayı yerleşmek amacıyla bir yerden başka bir yere gitmeleri hareketine verilen addır. Bu hareket, ülke içinde olursa ‘iç göç’, ülkeler arasında olursa ‘dış göç’ veya ‘uluslararası göç’ olarak adlandırılır. (Çakır 2011: 210).

Göçlerin oluşum nedenleri dört grupta toplanır: Doğal nedenler, siyasal ve dinsel nedenler; sosyal ve kültürel nedenler ve ekonomik nedenler. Özellikle 80’li yıllardan itibaren yaşanan insani krizlerle birlikte dünya genelinde başka bir ülkeye sığınma talebinde bulunan göçmenlerin sayısında büyük oranda artış meydana gelmeye başlamış, ülkelerde yaşanan politik istikrarsızlıklar ise zorunlu göç hareketi olan kitlesel sığınmacı akımlarını (Castles ve Miller, 2008: 11) beraberinde getirmiştir.

Göç alan ülkenin yaşadığı sıkıntılarını yanı sıra, göç eden topluluk da, çalışmak istemedikleri ağır iş alanları ve sektörlerinde istihdam edilmeleri, geldikleri ülkelere daha düşük ücretlerle çalışmak zorunda olmaları, niteliklerine uygun işlerde çalıştırılmamaları vs. göçün dezavantajlarını oluşturmakta ve uyum sürecini zorlaştırmaktadır (Bayraklı 2007: 118-121).

Uğuz ve diğerlerine göre (2004: 383-391) kaybolma duygusu; aileden, memleket toprağından, statü ve servetten yoksunluk; bir tarafa atılmış olma duygusu; kimliğe, değerlere, rollere bakışta karmaşa göçmenlerin uyum sürecini etkileyen diğer faktörlerdendir. Özdemir’e göre (2012:1-15), göç kararı maddi ve manevi bazı sorunları da beraberinde getirmektedir.

Göçmenlerin göç ettikleri ülkede çok çeşitli beklenti ve ihtiyaçları ortaya çıkmaktadır. Buna göre, yiyecek ve

barınma gibi temel biyolojik ihtiyaçlardan başlayarak ekonomik, hukuki (yasal statü sorunları), psikolojik ve sosyal (dil, okul, kültürel uyum v.b) ihtiyaçlara kadar uzanan geniş bir ihtiyaçlar listesi yapmak mümkündür (Zulal 2002: 60-64). Stanley'e 1977: 620) göre mültecilerin, göç alan ülkeye yerleşebilmelerindeki ve uyumlarındaki başarı ya da başarısızlıkları o ülkedeki hükümetlerin ve toplumların tutumlarına, göç politikalarına, göçmen-mültecilere yönelik yerleşme ve destek programlarına ve son olarak göçmen-mültecilerin fizik ve ruh sağlıklarına yönelik kolaylaştırıcılıklarına bağlı olmaktadır.

Genel olarak kuram ve görüşler, yeni bir topluma yerleşme sürecinin stres yaratıcı olduğunu ve memnuniyet sağlama çabalarının yarattığı gerginliğin, göçmen bireylerin yabancı topluma ayak bastığı andan itibaren başladığını ve çok uzun yıllar sürdüğünü kabul etmektedirler. (Yalcın 2004: 22-56, Bilecen 2005: 78-85).

Bir grup sosyal bilimci, göç hareketlerini değerlendirirken zincir göç konusuna vurgu yaparlar (Mac Donald 1964, Wegge 1998, Böcker 1994, Shah ve Menon 1999). Mac Donald'a göre (1964:82); zincir göç terimi, "bireysel göçün aile, hısımlarına, akrabalara ya da topluluk üyelerini de içeren uzunlamasına bir perspektifte ele alınarak, birey ve aile göçünü birleştiren" durumları tarif etmek için kullanılmaktadır. Yani zincir göç, göçmenlerin daha önce hakkında bilgi sahibi oldukları, ilişki kurdukları, arkadaş ya da akrabalarından duyarak, dolaylı da olsa bildikleri bölgelere hareket etme sürecidir. (Erdoğan 2007: 3) Bireyler tek başlarına kendi ülkelerini terk etmeye ve/veya hangi bölgeye gideceklerine karar vermezler. O ülke ya da bölgelere daha önce giderek yerleşmiş olan tanıdıklarından aldıkları enformasyon ve desteğe duydukları güvenle göç ederler.

Türkiye'ye sığınmacı olarak göç eden insanların sayısının artmasıyla birlikte son dönemlerde bu konuda yapılan çalışmaların sayısı da artmış bulunmaktadır. Akademik kuruluşlar, resmi kurumlar ve çeşitli sivil toplum kuruluşları tarafından gerçekleştirilen araştırmalarla konu çok farklı boyutlarıyla ele alınmaktadır. Bu bağlamda Türkiye genelinde yapılmış en kapsamlı çalışmalardan biri Hacettepe Üniversitesi Göç ve Siyaset Araştırmaları Merkezi tarafından 2014 yılında gerçekleştirilmiş "Türkiye'deki Suriyeliler: Toplumsal Kabul ve Uyum Araştırması" başlıklı araştırmadır. M. Murat Erdoğan tarafından yürütülen araştırma kapsamında 72'si Suriyeli, 72'si yerel halktan olmak üzere toplam 144 kişi ile mülakatlar gerçekleştirilmiş ve 18 ilde kamuoyu araştırması yapılmıştır. Çalışmanın ortaya koyduğu en önemli bulgulardan biri Türkiye'de her ne kadar zaman zaman yabancı düşmanlığına ve ırkçılığa varan tepkilerle karşılaşılrsa da genel olarak Suriyelilere yönelik toplumsal kabul düzeyinin oldukça yüksek olduğudur. (Erdoğan 2015)

Bu çerçevede yine başka kapsamlı bir çalışma Türkiye'ye sığınan Suriyeli mültecilere insani yardım ve koruma

sağlayan Başbakanlık Afet ve Acil Durum Yönetimi Başkanlığı (AFAD) tarafından yapılmıştır. Adana, Adıyaman, Hatay, Gaziantep, Kahramanmaraş, Kilis, Malatya, Mardin, Osmaniye ve Şanlıurfa illerinde Suriyeli sığınmacılar ile yüz yüze görüşme yöntemiyle büyük bir örneklem üzerinde yapılan "Türkiye'deki Suriyeli Sığınmacılar, 2013 Saha Araştırması Sonuçları" başlıklı çalışmanın raporu Suriyeli sığınmacıların demografik özellikleri, sosyo-ekonomik yapı, barınma, güvenlik, sağlık, eğitim, beslenme, su/ temizlik ve gelecekle ilgili beklentileri konusunda önemli veriler sunmaktadır.(AFAD 2013)

Suriyeli sığınmacılarla ilgili yapılan araştırmalar incelendiğinde Akkaya (2013) tarafından ortaya konulan "Suriyeli Sığınmacıların Türkçe Algıları" başlıklı çalışma, Deniz vd. (Deniz vd. 2016) tarafından yapılan "Suriyeli Sığınmacıların Karşılaştığı Sosyal Dışlanma Mekanizmaları", Ünal (2014) tarafından ortaya konulan "Türkiye'nin Beklenmedik Konukları: "öteki" Bağlamında Yabancı Göçmen ve Sığınmacı Deneyimi", Depeli ve Oğuz (2015) tarafından ortaya konulan "İhopolu Türkiye'deki Suriyeli Sığınmacıları Konuştuk" başlıklı çalışma, Çetin ve Uzman (2012) tarafından ortaya konan "Sığınmacılar Çerçevesinde Suriye-Türkiye İlişkilerine Bir Bakış" isimli çalışma, Dağ (2015) tarafından yapılan "Suriye: Küresel ve Bölgesel Kaostan Beslenen İç Savaş" başlıklı çalışma ve Boyraz (2015) tarafından yapılan "Türkiye'de Göçmen Sorununa Örnek Suriyeli Mülteciler", Erdoğan, M.& Ünver, C. (2015) "Türk iş dünyasının Türkiye'deki Suriyeliler konusundaki görüş, beklenti ve önerileri", Efe, İ. (2015). "Türk basınında Suriyeli sığınmacılar", Türkiye Ekonomi Politikaları Araştırma Vakfı tarafından yapılan "Türkiye'deki Suriyeliler: İşsizlik ve Sosyal Uyum" (Özpinar vd.2016) başlıklı çalışmalarda konu çok farklı yönlerden ele alınmaktadır.

Sön dönemlerde yapılan araştırmalar arasında Türkiye'nin çeşitli bölgeleri üzerinde yoğunlaşan çalışmalar öne çıkmaktadır. Bülent Ecevit Üniversitesi'nden Hasan Sankır ve d. tarafından 2016 yılında gerçekleştirilen (Sankır ve d.2016) "Zonguldak'taki Mülteciler: Yaşam Deneyimleri, Sorunlar ve Öneriler" başlıklı çalışma Zonguldak'taki sığınmacıların demografik özellikleri, göç etme hikayeleri ve yaşam koşulları hakkında kapsamlı veriler sunmaktadır. (Cankır vd. 2016) Bu bağlamda yine Atasoy ve Demir tarafından yapılan "Suriyeli Sığınmacıların Kırıkhan'a (Hatay) Etkileri" (Atasoy, Demir 2015), Orhan Deniz'in "Mülteci Hareketleri Açısından Van Kentinin Durumu ve Kentteki Mültecilerin Demografik Profili" (Deniz 2009), Özlem Kahya ve Songül Sallan Gül'ün (2013) "Bir Uydu Kent Örneği Olarak Isparta'dan Sığınmacılık Sorununun Görünümleri", Muzaffer Yılmaz ve Muhsin Baran (2014) "Balıkesir İlindeki Orta Doğulu Sığınmacıların Yaşam Koşulları Ve Kamu Hizmetlerine Erişimleri" ve çalışmaların Türkiye'nin çeşitli bölgelerinde ikamet eden Suriyelilerin sağlık, eğitim, ekonomik, çalışma yaşamı, yasal statü, kentsel mekan, uyum ve sosyal ilişki kurma konuları üzerine yoğunlaştığı görülmektedir.

Araştırmaların bir kısmı göçten en fazla etkilenen dezavantajlı gruplar olarak bilinen kadın ve çocuklar üzerine yapılmıştır. Bu bağlamda AFAD tarafından 2014 yılında yapılmış "Türkiye'de Suriyeli kadınlar raporu" başlıklı çalışma (AFAD 2014), "Türkiye'deki Suriyeli çocukların eğitimi" (Emin, N. M. 2016), "İstanbul Zeytinburnu'nda Yaşayan Suriyeli Sığınmacılar ve Diğer Göçmenlerin Sağlık Düzeyi ve Sağlık Hizmeti Kullanım Durumlarını Tespit Çalışması" (Torun 2016), "Türkiye'ye Sığınan Kadınların Problemleri: İsparta Örneği" (Yüksel, Es 2015), bu tür araştırmalara örnek olarak verilebilir.

Araştırmaların önemli bir kısmı da İstanbul'da bulunan Suriyelilerin sorunlarına yöneliktir. Bu araştırmalara örnek olarak Halim Yılmaz'ın 2013 yılında gerçekleştirdiği "Türkiye'de Suriyeli Mülteciler: İstanbul Örneği" başlıklı çalışma, Mehmet Karakuyu ve Büşra Doğan tarafından yapılmış "Suriyeli Göçmenlerin Sosyoekonomik ve Sosyokültürel Özelliklerinin Analizi: İstanbul Beyoğlu örneği" vd. araştırmalar gösterilebilir. Bu çalışmada Türkiye'ye sığınan ve İstanbul'da yaşayan Suriyeli mülteciler araştırılmıştır. Çalışmada sığınmacıların yaşam koşulları, yaşadıkları zorluklar ve ihtiyaçları tespit edilmeye çalışılmıştır. Bu doğrultuda yapılan ve bizim de bu çalışmada sıkça başvurduğumuz kapsamlı araştırmalardan biri de Sultanbeyli Belediyesi tarafından gerçekleştirilen ilçede yaşayan Suriyelileri konu alan geniş kapsamlı araştırmadır. Bu araştırmada Suriyeli sığınmacıların sayısı, ihtiyaçları ve demografik profilleri hakkında kapsamlı bilgi sunulmaktadır. (Sultanbeyli Belediyesi Suriyeliler 2015)

Kavramsal Çerçeve

Göç sorunu ile ilgili temel kavramlar, konunun tam anlamı ile kavranması açısından son derece önemlidir. Yaşadığı ülkeyi -çoğunlukla ekonomik nedenlerden dolayı kendi isteğiyle terk ederek başka bir ülkeye yasal yollardan (yetkililerin izniyle) giriş yapıp yasalar çerçevesinde o ülkede yaşayan bireye göçmen (migrant, immigrant) adı verilir. Bireyin (göçmenin) yasal olarak bulunduğu ülkeyi terk ederek diğer ülkeye yasa dışı yollardan girmesi ya da yasal yollardan girmesine karşın süresi içerisinde girdiği ülkeyi terk etmeyerek o ülkede yaşamaya / çalışmaya devam etmesi yasa dışı göç (illegal immigration) şeklinde ifade edilebilir. (Deniz 2014:177) Yasa dışı göçü gerçekleştiren kişiye ise yasa dışı göçmen (illegal immigrant) adı verilir. Maddi çıkarlar karşılığında yasa dışı göçmenlerin ülkeye giriş ya da çıkışlarının sağlanması ise göçmen kaçakçılığı (migrantsmuggling) olarak ifade edilmektedir. Herhangi bir nedenden dolayı zulme uğrayacağı ya da ölebileceğinden korktuğu için vatandaşı olduğu ülkenin dışında bulunan ve bu ülkenin korumasından yararlanamayan, ülkesine dönmek istemeyen kişiler mülteci (refugee) olarak kabul edilmektedir. (Deniz 2014: 178) Ülkesini terk ederek, sığınmacı olduğu iddiasıyla bir başka ülkeye sığınan fakat henüz sığınmacı olup olmadığı hakkında yetkili merciler tarafından karar verilmemiş kimseler ise sığınmacı (asylumseeker, defector) şeklinde ifade edilmektedir. Bir başka deyişle sığınmacı, sığınmacı olarak uluslararası

koruma arayan, ancak statüleri henüz resmi olarak tanınmamış kişilere denir. (Küçükyaşıcı 2015: 195) Bir sığınmacının kendi ülkesi dışında başka ülkeye yasal ya da yasa dışı yollarla gitmesi durumu ise iltica (sığınma, asyulum) olarak isimlendirilir. (Deniz 2014: 178) Yasa dışı göçmen için gittiği ülkede kendisi için koruma tedbiri alınmazken; sığınmacı ve sığınmacılar için gittikleri ülkede kendileri için koruma tedbirleri alınır. (Deniz 2014:178) Aynı zamanda yasa dışı göçmen hakkında idari açıdan sadece geri gönderilme işlemi yapılırken; sığınmacılar ve sığınmacılar için ise geri gönderilme, toplumsal uyumun sağlanması ya da üçüncü ülkeye yerleştirme gibi idari işlemlerden biri uygulanır. Başka ülkelere sığınmak ve oralarda yaşamak zorunda olan sığınmacılar diğer vatandaşların sahip oldukları iki olanaktan yoksundurlar: Biri hayatını, özgürlüğünü veya servetini tehlikeye koymadan vatandaşı olduğu devlete dönmek, diğeri de sığınmacının bulunduğu yabancı ülkede vatandaşı olduğu devletin diplomatik korumasından yararlanamamak. Devletleri tarafından vatandaşlıktan çıkarılmış olmaları da mümkündür.

Türk Hukuku'nda mülteci ve sığınmacı kavramları bakımından uluslararası hukuk literatüründe benimsenen yaklaşımdan daha farklı bir ayrım yapıldığı görülür. (Odman 1995:188) Bu bağlamda Avrupa Birliği katılım süreci çerçevesinde, tek bir mülteci hukuku mevzuatı oluşturma çalışmaları başlatılmış ve 6458 sayılı Yabancılar ve Uluslararası Koruma Kanunu, 11.04.2013 tarihinde Resmi Gazete 'de yayınlanmıştır. Söz konusu kanunda sığınmacı kavramı, 1994 tarihli İltica ve Sığınma Yönetmeliği'ndeki düzenlemeye paralel olarak, "Avrupa ülkelerinde meydana gelen olaylar nedeniyle; ırkı, dini, tabiiyeti, belli bir toplumsal gruba mensubiyeti veya siyasi düşüncelerinden dolayı zulme uğrayacağından haklı sebeplerle korktuğu için vatandaşı olduğu ülkenin dışında bulunan ve bu ülkenin korumasından yararlanamayan ya da söz konusu korku nedeniyle yararlanmak istemeyen yabancıya veya bu tür olaylar sonucu önceden yaşadığı ikamet ülkesinin dışında bulunan, oraya dönemeyen veya söz konusu korku nedeniyle dönmek istemeyen vatansız kişiye statü belirleme işlemleri sonrasında verilecek statü" olarak ifade edilir (m.61). Sığınmacı kavramı ise anılan kanunda "şartlı mülteci" olarak anılır ve "Avrupa ülkeleri dışında meydana gelen olaylar sebebiyle; ırkı, dini, tabiiyeti, belli bir toplumsal gruba mensubiyeti veya siyasi düşüncelerinden dolayı zulme uğrayacağından haklı sebeplerle korktuğu için vatandaşı olduğu ülkenin dışında bulunan ve bu ülkenin korumasından yararlanamayan, ya da söz konusu korku nedeniyle yararlanmak istemeyen yabancıya veya bu tür olaylar sonucu önceden yaşadığı ikamet ülkesinin dışında bulunan, oraya dönemeyen veya söz konusu korku nedeniyle dönmek istemeyen vatansız kişiye statü belirleme işlemleri sonrasında verilen statü" olarak tanımlanır. Üçüncü ülkeye yerleştirilinceye kadar, şartlı mültecinin Türkiye'de kalmasına izin verilir (madde 62). (Küçükyaşıcı 2015: 196) Ayrıca Suriye gibi iç savaşın ve çatışmaların olduğu yerlerden kitlesel olarak gelenlerle ilgili yeni kanun Geçici

Koruma kavramını kullanmaktadır. Buna göre ülkesinden ayrılmaya zorlanmış, ayrıldığı ülkeye geri dönemeyen, acil ve geçici koruma bulmak amacıyla kitlesel olarak sınırlarımıza gelen veya sınırlarımızı geçen yabancılara geçici koruma sağlanabilmektedir (madde 91/1). Bu kişilerin Türkiye'ye kabulü, Türkiye'de kalışı, hak ve yükümlülükleri, Türkiye'den çıkışlarında yapılacak işlemler, kitlesel hareketlere karşı alınacak tedbirlerle ulusal ve uluslararası kurum ve kuruluşlar arasındaki iş birliği ve koordinasyon, merkez ve taşrada görev alacak kurum ve kuruluşların görev ve yetkilerinin belirlenmesi, Bakanlar Kurulu tarafından çıkarılacak yönetmelikle düzenleneceği öngörülmüştür (91/2). [T.C. Resmi Gazete, 2013, s. 27-79]

Sosyo-Ekonomik Durumuyla Sultanbeyli İlçesi ve Suriyeli Sığınmacılar

Sultanbeyli ilçesi, İstanbul'un Asya yakasında bulunan Sultanbeyli ilçesi Kartal ve Pendik ilçelerine komşudur. Kuruluşu Osmanlı'dan çok öncelere dayanan bu yerleşim bölgesi, fetihten sonra alım-satım yoluyla özel mülkiyet olarak sürekli el değiştirmiştir. Sultanbeyli ilçesine adını da veren Sultanbeyli çiftliği Sultan Abdülmecid döneminde padişahın kızı Cemile Sultan ile evlenerek Saray'a damat olan Mahmud Celaleddin Paşa'ya geçmiş, ancak paşanın ikbal yıldızı II. Abdülhamid döneminde sönünce çiftlik de mirasçıları tarafından taksim edilmiştir. (Sultanbeyli 2016). Çiftlik, 1890-1891'de dönemin önde gelen paşalarından en uzun süre Bahriye Nazırlığı yapan Hasan Hüsnü Paşa tarafından satın alındı. Ancak paşanın 1903'te vefatı üzerine tekrar el değiştirdi ve İkinci Meşrutiyet döneminde Bakanlar Kurulu onayı ile Belçika vatandaşı bir Yahudi işadama olan Frans Flipsen'a satıldı. Bu işadama, oraya Yahudi göçmen aileleri yerleştirmiş ama Birinci Dünya Savaşı'nda o aileler, kendi istekleriyle Batı Avrupa ile Amerika'ya göç etmişler. Millî Mücadele'den sonra Flipsen da İstanbul'u terk etmiş; o öldükten sonra da varisleri Sultanbeyli'yi satmışlar. 1945 yılında Hükümet, orada 7.500 dönümlük bir araziyi istimlak edip, o yıl Bulgaristan'dan gelen göçmen ailelerden bir kısmını yerleştirmiş (o zamana kadar bölgenin büyük ölçüde boş olduğu anlaşılıyor). Bulgaristan göçmenlerinin nüfus artışlarıyla orası ancak 1957 yılında köy statüsüne kavuşabilmiş (1985 yılında köyün nüfusu sadece 3600 kişi imiş). TEM Otoyolu'nun köyün içinden geçmesiyle 1985-1987'de bölgede yapılaşma ve yeni yerleşimciler hızla artmış 1987'de köyde belediye kurulmuş. 1990 yılında nüfusu 82.289'a ulaşmış ve böylece o köy, 1992'de ilçe olmuş (Sultanbeyli 2016). Bu özelliğiyle Sultanbeyli, köy oluşundan itibaren hem Trakya'mızın hem de Anadolu'muzun farklı bölgelerinden insanların yaşadığı bir ilçe olarak görülmektedir.

İlçenin nüfusu 2015 yılı verilerine göre 321 bin 730'e ulaştı (Sultanbeyli Nüfusu-İstanbul 2015). İlçe, Suriyeli sığınmacılar da dahil olmak üzere çok sayıda farklı dini topluluğa ev sahipliği yapmaktadır. Halihazırda ilçede oldukça güçlü bir tekstil ve inşaat sektörü yer almaktadır. Göç İdaresi Genel Müdürlüğü'nün son verilerine göre Sultanbeyli ilçesinde Temmuz 2016 itibarıyla Geçici Koruma

Kapsamında 18.869 yararlanan Suriye Arap Cumhuriyeti vatandaşı konaklamaktadır. (Geçici Korumamız Altındaki Suriyeliler 2016) Bu sayı, toplam ilçe nüfusunun %5,8'üne karşılık gelmektedir. Bu sığınmacıların statüleri ise, yukarıda da belirtildiği gibi 6458 sayılı kanun çerçevesinde genellikle "geçici koruma" statüsünde bulunma şeklindedir. Yani ülkelerindeki yaygın şiddet ve güvensizlik nedeniyle geçici olarak Türkiye'de kalmalarına izin verilen türdendir.

Sultanbeyli'de yaşayan Suriyeli sığınmacılar ilçenin 15 mahallesinde ev kiralamak suretiyle yaşamlarına devam etmektedirler. Sultanbeyli ilçesine yerleşen Suriyeli sığınmacıların büyük bir kısmının (%85) Halep Merkezden geldiğini görmekteyiz. (Sultanbeyli Belediyesi Suriyeliler 2015:10) Türkiye'ye aileleriyle birlikte bu zorunlu göçe katılmış olan ve burada ikamet eden sığınmacıların önemli bir kısmı, geçimlerini değişik meslek gruplarına ait esnafların yanında yardımcı eleman olarak, sanayide kalifiye eleman olarak, özellikle gıda sektöründe kendilerinin işletmekte olduğu işyerlerinde çalışarak ya da işportacılık yaparak sağlamaktadır. Suriyeli sığınmacılar başta tekstil sektörü olmak üzere, inşaat, oto sanayi ve ilaç sektörlerinde ağırlıklı olarak çalışmaktadırlar. Sığınmacılardan çok az da olsa bu mahallelerde kendi işyerlerini açmış (parfümeri, bakkal dükkânı, lokanta gibi) ve hayatına devam etmektedir. Burada yaşayan sığınmacıların çok az bir kısmı (%4) herhangi bir gelire sahip olmayıp, deşikiyardım kuruluşlarından gelen yardımlarla yaşamlarını sürdürmektedir. Sultanbeyli Belediyesi Suriyeliler 2015:39)

Sultanbeyli ilçesine yerleşen Suriyeli göçmenlerin büyük bir kısmının Sultanbeyli ilçesine Suriye'den direkt olarak geldiği görülmektedir (%81). Sonrasında Türkiye'nin İstanbul dışı illerinden gelenler olmuştur (%14). Bunu İstanbul'un diğer ilçelerinden gelenler (%2) ve Diğer (%2) izlemiştir. Sultanbeyli ilçesine göçün bir başka sebebi de, göç edenlerin akrabalarının bu ilçede yaşıyor olmasıdır (%73,7). Bunu önemli bir oranda Tavsiye (%13,7) ve İş bulduğu yerin Sultanbeyli olması (%8,7) nedenleri izlemiştir. Sultanbeyli ilçesine yerleşen Suriyeli sığınmacı ailelerinin kaç kişilik ailer olduğunu gösteren grafik ve tabloda %19,5 yüzde ile 5 kişilik ailelerin en fazla adede sahip olduğu görülmektedir. (Sultanbeyli Belediyesi Suriyeliler 2015:10-13)

II. Araştırma Bulguları ve Değerlendirilmesi

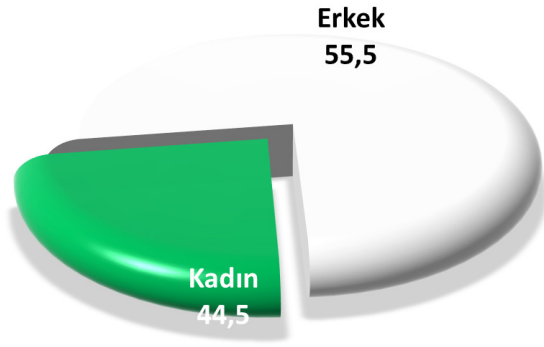
Anket araştırması üç ana bölüme ayrılmıştır. Anket formunun ilk bölümünde yer alan sorular Sultanbeyli'de kalan Suriyeli vatandaşların sosyal, ekonomik ve demografik profillerinin ortaya çıkarılmasına yöneliktir. Bu bölüm cinsiyet, yaş, medeni durum, eğitim, meslek, hane halkı büyüklüğü, hane reisi, aile büyüklüğü ve çocuk sayısı değişkenlerini kapsamaktadır. Bu başlık altındaki analizler bu veriler ışığında yapılmıştır. İkinci kısımda ise Suriyeli vatandaşların sorunları, beklentileri ve memnuniyetleri sorgulanmıştır. Üçüncü bölümde Suriyeli vatandaşların Türkiye ve gelecek algısını ölçmeye çalışan sorulara yer verilmiş, bu göçün çocuklar üzerinde oluşturduğu psikososyal sorunlar irdelenmiştir.

SOSYAL, EKONOMİK VE DEMOGRAFİK BULGULAR

1. SOSYAL, EKONOMİK VE DEMOGRAFİK BULGULAR

1.1. Cinsiyet Dağılımı

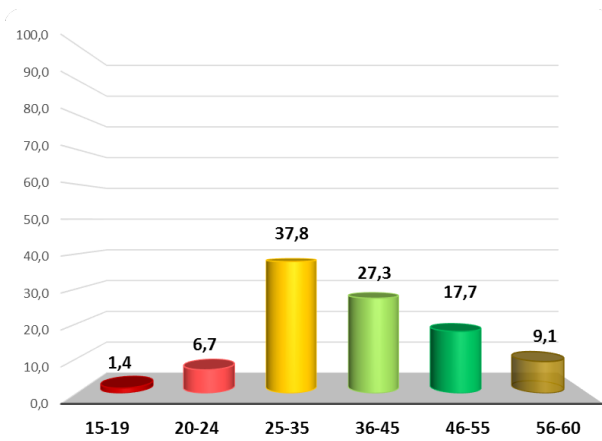
Grafik-1'de, araştırma dahilindeki katılımcıların cinsiyete ilişkin % dağılımları verilmiştir. Grafikte de görüldüğü gibi, araştırmamıza katılan kişilerin %45,5'ni kadınlar, %55,5'ni erkekler oluşturmaktadır.



Grafik 1. Cinsiyet dağılımı

1.2. Yaş Dağılımı

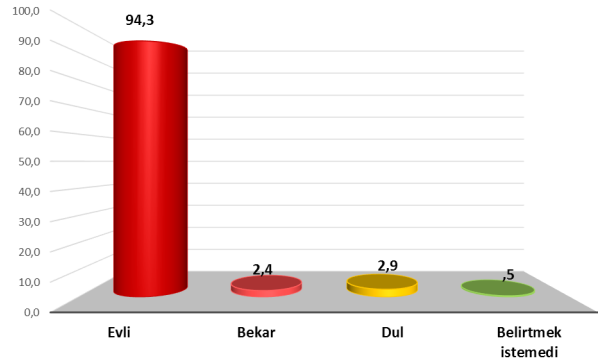
Grafik-2'de, araştırma dahilindeki katılımcıların yaşa ilişkin % dağılımları verilmiştir. Grafikte de görüldüğü gibi, araştırma dahilindeki katılımcıların %1,4'ü 15-19 yaş, %6,7'si 20-24 yaş, %37,8'i 25-35 yaş, %27,3'ü 36-45 yaş, %17,7'si 46-55, %9,1'i 56-60 yaş aralığındadır. Katılımcıların yaklaşık %70'nin 40 yaşının altında olduğu tespit edilmiştir. Bu durum, sığınmacılar arasında çocuk ve genç nüfusun oldukça fazla olduğunu bir göstergesidir.



Grafik 2. Yaş dağılımı

1.3. Medeni Durum

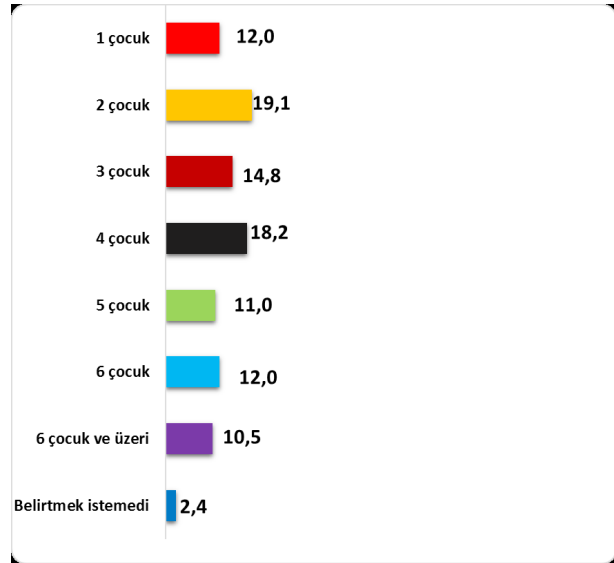
Katılımcıların medeni durumlarına bakıldığında %94,3 oranla büyük çoğunluğunun evli olduğu görülmektedir. Öte yandan katılımcıların %2,4'ü bekar, %2,9'u dul olduğunu belirtirken, %0,5'i ise medeni durumları ile ilgili soruyu cevaplandırmamıştır. (Grafik 3)



Grafik 3. Medeni durum

1.4. Çocuk Sayısı

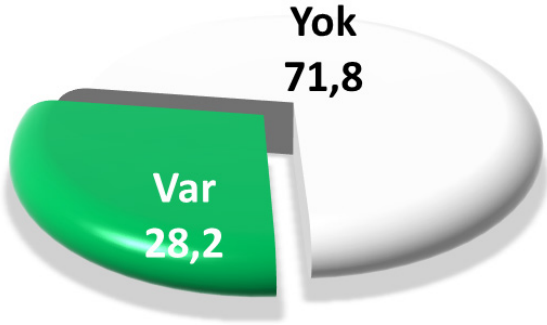
Grafik- 4'de, ankete katılan evli olan Suriyelilerin çocuk sayılarına ilişkin % dağılımları verilmiştir. Grafikte de görüldüğü gibi, araştırma dahilindeki katılımcıların %12'si tek, %19,1'i iki, %14,8'i üç, %18,2'si dört, %11'i beş, %10,5'i altı çocuklu iken, %2,4'ü ise, çocuk sayısı ile ilgili soruyu cevaplandırmamıştır.



Grafik 4. Çocuk sayısı

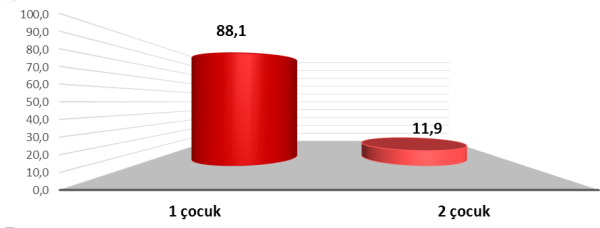
1.5. Türkiye'de Doğan Çocuk Sayısı

Grafik-5'de, araştırma dahilindeki katılımcıların Türkiye'de doğan çocuk sayısına ilişkin % dağılımları verilmiştir. Grafikte de görüldüğü gibi, araştırmamıza katılan kişilerin %28,2'si Türkiye'de doğan çocuğunun olduğunu belirtmişlerdir. Yapılan hesaplamalara göre Türkiye'de son 5 Yılda 200 Bin Suriyeli çocuk doğdu. Bu bağlamda Sultanbeyli'de yapılan araştırma bulguları genel eğilime uygun bir görüntü arz etmektedir.



Grafik 5. Türkiye’de doğan Suriyeli çocuk sayısı

Aynı zamanda Türkiye’de çocuğu doğan araştırma dahilindeki katılımcıların “Türkiye’de kaç çocuğunuz doğdu?” sorusuna %88,1’i tek çocuk, %11,9’u iki çocuk olduğunu belirtmişlerdir. (Grafik 6)

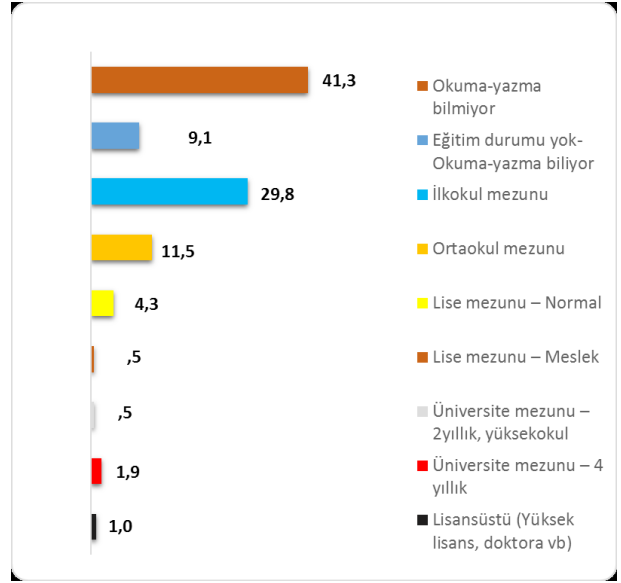


Grafik 6. Türkiye’de doğan çocuk sayısı

1.6. Eğitim Düzeyi

Grafik-7’de, ankete katılan Suriyelilerin eğitim düzeyine ilişkin % dağılımları verilmiştir. Grafikte de görüldüğü gibi, katılımcıların %29,8’i ilköğretim mezunu, %11,5’i ortaokul mezunu %4,3’ü normal lise mezunu, %0,5’i meslek lise mezunu ve %0,5’i Üniversite ve 2 yıllık, yükseköğretim mezunu iken, %1’i lisansüstü eğitim görmüştür. Ankete katılanların çok önemli bir bölümü %41,3’ü okur-yazar olmadığını ve %9,1’i yalnızca askeri düzeyde okur-yazar olduğunu belirtmişlerdir.

Bu sonuçlardan araştırma dahilindeki katılımcıların büyük bir kısmının eğitim düzeyinin düşük olduğu görülmektedir. Kuşkusuz eğitim düzeyinin düşük oluşu birtakım sosyal maliyetleri de beraberinde getirmektedir.

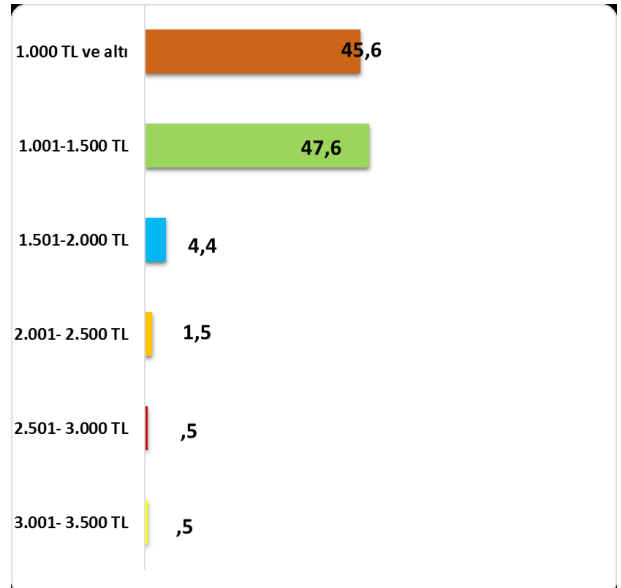


Grafik 7. Eğitim düzeyi

1.7. Katılımcıların Türkiye’deki Gelir Düzeyi

Gelir düzeyi toplumların intibak ve uyumunu sağlayan önemli bir konudur. Nitekim temel ihtiyaçların karşılanması, sosyal yaşamın sürdürülmesi gelir düzeyi ile sıkı bir şekilde ilişkilidir.

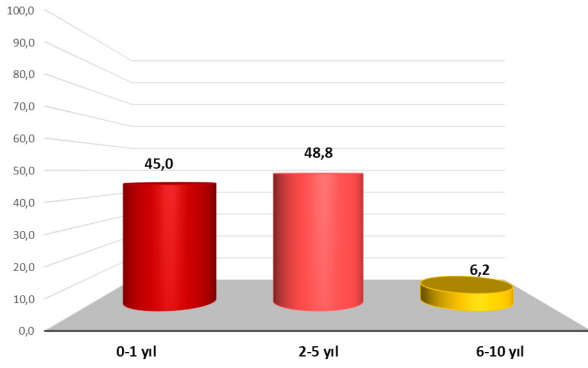
Grafik-8’de, araştırma dahilindeki katılımcıların Türkiye’deki gelir düzeyine ilişkin % dağılımları verilmiştir. Katılımcıların aylık gelirlerinin ne olduğu sorusuna yönelik yüzdelik dağılıma bakıldığında katılımcıların %45,6’nın 1.000 TL ve altı; %47,6’nın 1.001-1.500 TL; %4,4’nün 1.501-2.000 TL; %1,5’nin 2.001- 2.500 TL; %0,5’nin 2.501- 3.000 TL; %0,5’nin 3.001-3.500 TL aralığında olduğu görülmektedir. Bu oranlar, Sultanbeyli’de kalan Suriyelilerin büyük oranda gelir düzeyi düşük kişilerden oluştuğunu göstermektedir.



Grafik 8. Ankete katılan Suriyelilerin Türkiye’deki gelir düzeyi

1.8. Katılımcıların Sultanbeyli’de İkamet Süresi

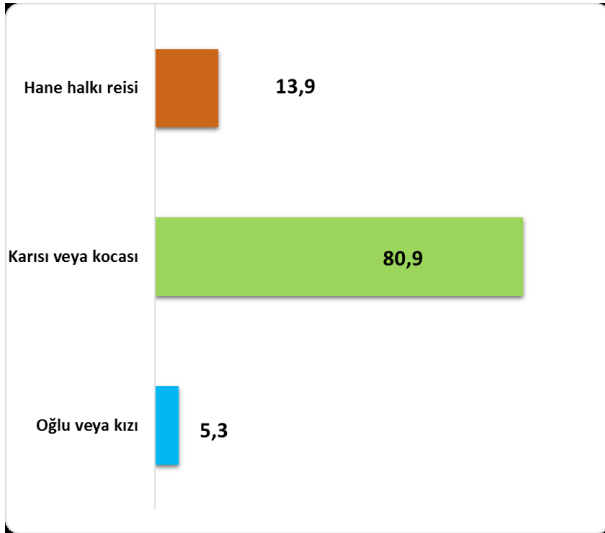
Grafik- 9’da, ankete katılan Suriyelilerin Sultanbeyli’de ikamet süresine ilişkin % dağılımları verilmiştir. Grafikte de görüldüğü gibi, araştırmamıza katılan kişilerin %45’i 0-1 yıl, %48,8’i 2-5 yıl, %6,2’si 6-10 yıl süre zarfında Sultanbeyli’de ikamet etmektedirler.



Grafik 9: Suriyelilerin Sultanbeyli’de ikamet süresi

1.9. Hane İçindeki Konumu

Grafik-10’da, ankete katılan Suriyelilerin hane içindeki konumuna ilişkin % dağılımları verilmiştir. Grafikte de görüldüğü gibi, ankete katılan kişilerin %80,9’u hane reisinin karısı veya kocası, %13,9’u hane halkı reisi ve %5,3’ü oğlu veya kızıdır.

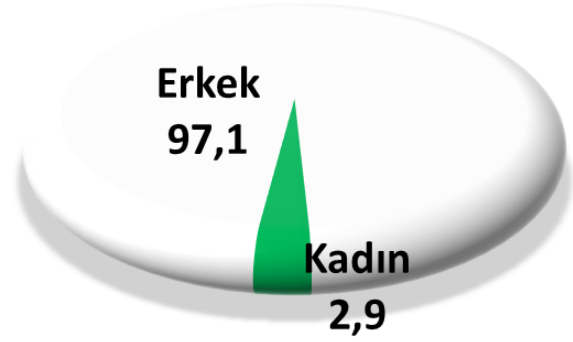


Grafik 10. Ankete katılan Suriyelilerin hane içindeki konumu

1.10. Ailenin Sorumluluğunu Üstlenen Kişinin Cinsiyeti

Grafik -11’de, ankete katılan Suriyelilerde ailenin sorumluluğunu üstlenen kişinin cinsiyetine ilişkin % dağılımları verilmiştir. Bu soruya katılımcıların büyük çoğunluğu (%97,1) bu kişinin erkek olduğunu söylemiştir. Katılımcıların yalnız %2,9’u

ailenin sorumluluğunu üstlenen kişinin kadın olduğunu belirtmiştir. Bunların da dul ve boşanmış katılımcılar olduğu görülmektedir. Bu oranlar Suriyelilerde aile sorumluluğunun baskın yüzdeyle erkek üzerinde olduğunu göstermektedir.

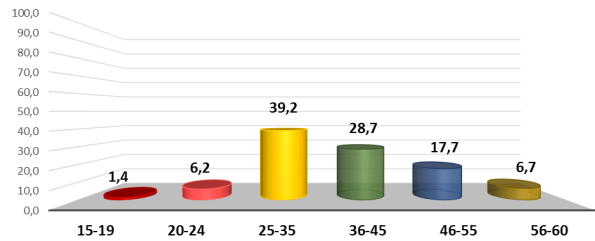


Grafik 11. Ailenin sorumluluğunu üstlenen kişinin cinsiyeti

1.11. Ailenin Sorumluluğunu Üstlenen Kişinin Yaşı

Grafik-12’de, ankete katılan Suriyelilerde ailenin sorumluluğunu üstlenen kişinin cinsiyetine ilişkin % dağılımları verilmiştir. Grafikte de görüldüğü gibi, araştırmamıza katılan kişilerin yaş aralıkları %39,2’nin 25-35; %28,7’nin 36-45; %17,7’nin 46-55; %6,7’nin 56-60; %6,2’nin 20-24; %1,4’ün 15-19 şeklindedir.

Araştırma sonuçlarına göre ailede sorumluluk üstlenen Suriyelilerin, %39,2 oranında 25-35 yaş grubundaki bireyler olduğu görülmektedir.



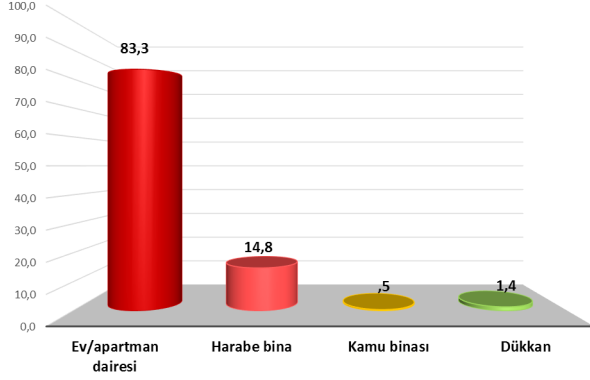
Grafik 12. Ailenin sorumluluğunu üstlenen kişinin yaşı

1.12. Türkiye’de İkamet Edilen Konutun Tipi

Grafik-12’de, ankete dahilindeki katılımcılara Sultanbeyli’de ikamet edilen (yaşanılan) konut tipine ilişkin % dağılımları verilmiştir. Grafikte de görüldüğü gibi, araştırmamıza katılan kişilerin %83,3’ü “Ev/apartman dairesi”, %11,1’i “Harabe bina”, %0,5’i “Kamu binası”, %1,4’ü “Dükkan” tarzı konut tiplerinde barınmaktadırlar.

Araştırma sonuçlarına göre Suriyeliler büyük oranda ev/apartman dairesinde ikamet ediyor görülsede de yaptığımız gözlemlerde bu dairelerin

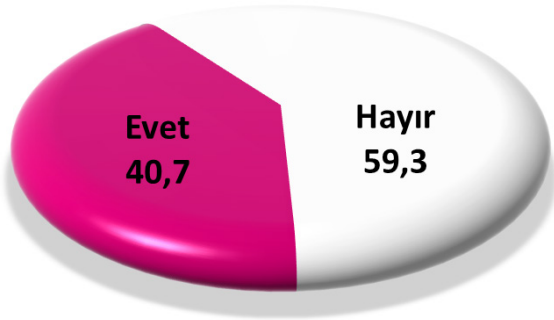
büyük bir kısmının zemin ve bodrum katlarda bulunduğu görülmüştür. Azımsanmayacak bir rakama olan %11,1'lik kesim ise harabe binalarda son derece zor şartlarda yaşamlarını sürdürmektedir.



Grafik 13. Türkiye’de ikamet edilen konutun tipi

1.13. İkamet Edilen Konutta Suriyeli Ailelerin Birlikte Yaşama Durumu

Grafik-14’de, ankete katılan Suriyelilerin “Yaşadığınız konutta aileniz dışında yaşayan başka aile var mı?” sorusuna verdikleri cevapların % dağılımları verilmiştir. Grafikte de görüldüğü gibi, araştırmaya dahilindeki katılımcıların %40,7’si birkaç aileyle birlikte aynı konutu paylaşmaktadırlar. Diğer geri kalan kesim ise (%59,7) tek mekanda tek aile olarak yaşamlarını sürdürmektedir.

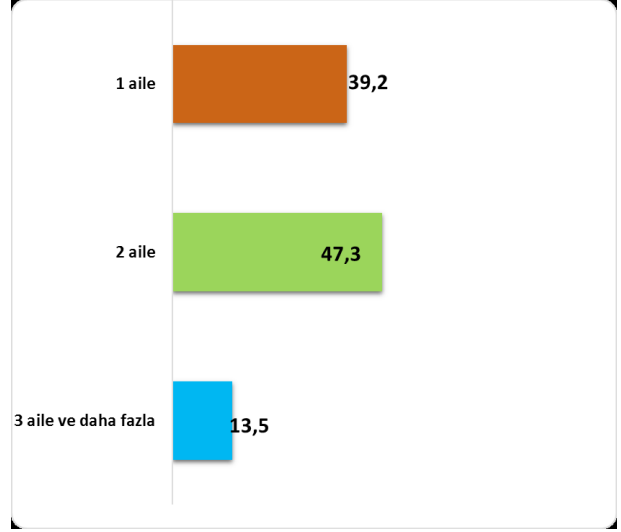


Grafik 14. Yaşanılan konutta Suriyeli ailelerin birlikte yaşama durumu

1.14. Birlikte Yaşayan Aile Sayısı

Katılımcılardan birkaç aileyle birlikte aynı konutu paylaştıklarını belirten %40,7’sine, aynı konutta kaç aile birlikte kaldığı sorulmuştur. Katılımcıların yaşadıkları konutta kaç aileyle birlikte yaşamlarını sürdürdüklerini gösteren grafiğe bakıldığında (Grafik-15) ise katılımcıların %39,2’si aynı konutta iki aile birlikte, %47,3 üç aile birlikte, %13,5 ise dört aile birlikte yaşadıklarını belirtmiştir. Bu bulgular Suriyelilerin yaşam şartlarının ağırlığının

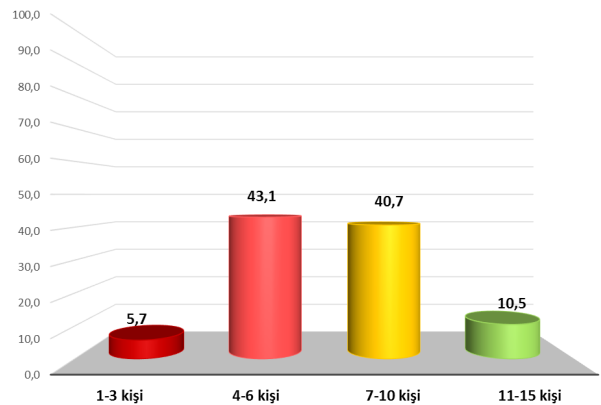
önemli bir göstergesidir.



Grafik 15. Birlikte yaşayan aile sayısı

1.15. Suriyelilerin Aynı Evde Birlikte Kaldığı Kişi Sayısı

Grafik-16’da, ankete katılan Suriyelilerde aynı evde birlikte kaldığı kişi sayısı ilişkin % dağılımları verilmiştir. Grafikte de görüldüğü gibi, araştırmamıza katılan kişilerin verdiği cevaplar; %40,7’i “7-10 kişi”, %43,1’i “4-6 kişi”, %10,5’i “11-15 kişi” ve %5,7’i “1-3 kişi” şeklindedir. Anketten ortaya çıkan bu oranlar, Suriyelilerin çocuk sayıları (bakınız, Grafik 4) ile ilişkilendirilebilir. Çünkü Suriyelilerin evli olanlarının %32’den fazlası 4 ve daha fazla çocuk sahibidir. Ayrıca, akraba olanların birlikte kalıyor olmaları da söz konusudur. Aynı evde bu kadar fazla kişinin bir arada kalması temizlik ve sağlık sorunlarını ortaya çıkarabilir.



Grafik 16. Suriyelilerin aynı evde birlikte kaldığı kişi sayısı

GENEL TUTUM VE TOPLUMSAL KABUL DÜZEYİ

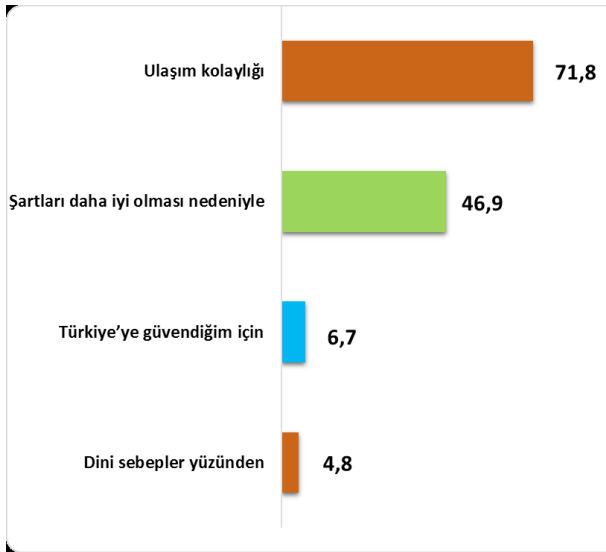
GENEL TUTUM VE TOPLUMSAL KABUL DÜZEYİ

Katılımcıların Türkiye'yi ve İstanbul'u tercih etme nedenleri, sağlık durumlarına ilişkin sorunların tespiti, mesleki durumları yönündeki bulgular, yerel halkla iletişimi, gelecek algısı/ kaygısı, Türkiye'de temelli kalma yönündeki düşünceleri bu bölümde yer almıştır.

2.1. Katılımcıların Türkiye'yi Tercih Etme Nedenleri

Katılımcıların Türkiye'yi tercih etme nedenlerinin ne olduğu sorusuna yönelik yüzdelik dağılıma bakıldığında en fazla verilen cevabın %71,8 ile ulaşım kolaylığı yani Türkiye'nin bulunduğu bölgelere yakınlığı olduğu görülmektedir. İkinci sırada Türkiye'de şartların daha iyi olması (%46,9), üçüncü sırada Türkiye'ye güven duyması (%6,7) dördüncü sırada ise dini sebepler (%4,8) gelmektedir. (Grafik 17)

Sonuçlardan her ne kadar ulaşım kolaylığını Türkiye'yi tercih etme sebepleri arasında ilk sırada zikretmiş olsalar dahi, kendilerini Türkiye'de diğer yakın komşu ülkelere göre daha güvende hissetmeleri belirleyici etken olduğu söylenebilir.

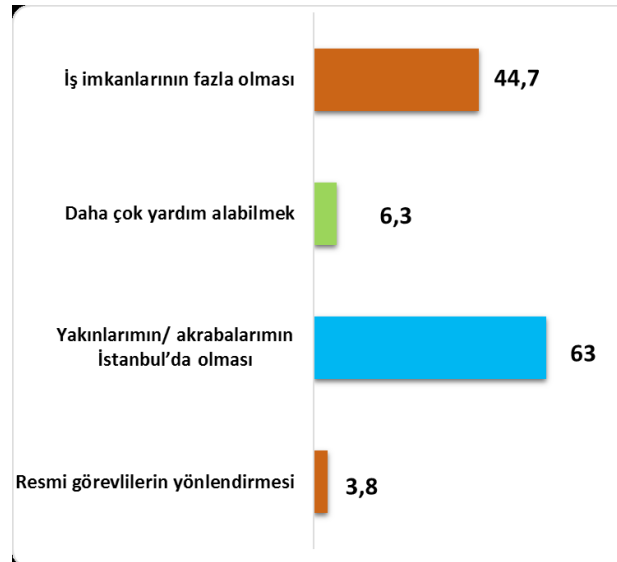


Grafik 17. Suriyelilerin Türkiye'yi tercih etme nedenleri

2.2. Katılımcıların İstanbul'u Tercih Etme Nedenleri

Grafik- 18'de, ankete katılan Suriyelilerin İstanbul'u tercih etme nedenlerine ilişkin % dağılımları verilmiştir. Grafikte de görüldüğü gibi, araştırmamıza katılan kişilerin verdiği cevaplar; "Yakınlarımın/akrabalarımın İstanbul'da olması" (%63), "İş imkanlarının fazla olması" (%44,7), "Daha çok yardım alabilmek" (%6,3), "Resmi görevlilerin yönlendirmesi" (%3,8) şeklindedir.

Bu sonuçları değerlendirirken göçlerin tipik özelliklerini göz önünde bulundurmak gerekir. Nitekim ister iç, ister dış göçlerde olsun göç edenler akrabalık ilişkilerini kullanırlar, barınma ve iş bulma sorunlarını bu şekilde çözmeye çalışırlar. Burada da aynı durum söz konusudur. Diğer taraftan ekonomisi güçlü ve maddi kaynakları kuvvetli bir şehir olan İstanbul sığınmacılar için cazip hale gelmektedir. Sultanbeyli Belediye'si tarafından yapılan aile araştırmasında Suriyelilerin Sultanbeyli'ni tercih etme nedenleri sorulmuş ve göç edenlerin akrabalarının bu ilçede yaşıyor olmaları önemli bir neden olarak ortaya çıkmıştır (%73,7). Bunu önemli bir oranda "Tavsiye" (%13,7) ve "İş bulduğu yerin Sultanbeyli olması" (%8,7) nedenleri izlemiştir. (Sultanbeyli Belediyesi Suriyeliler 2015:12)

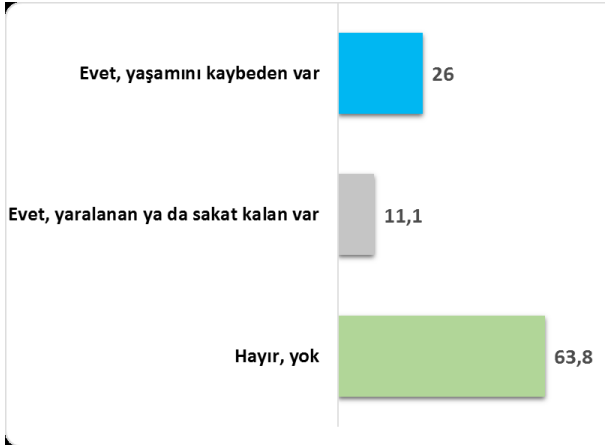


Grafik 18. Suriyelilerin İstanbul'u tercih etme nedenleri

2.3.Savaşta Aile Bireylerinin Zarar Görme Durumu

Araştırma dahilindeki katılımcılara "Savaşta aile bireylerinden zarar gören var mı?" sorusu yöneltilmiştir. Bu soruya katılımcıların %63,8'i kaybettiği yakınının olmadığını söylerken, %26'sı kaybettiği bir yakının olduğunu belirtmiştir. %11,1'i ise yakınları arasında yaralı ya da sakat kalan biri olduğunu dile getirmiştir. (Grafik 19)

Sonuçlardan da görüldüğü üzere örneklemin %26 gibi önemli bir bölümü iç savaşta yakınına kaybettiğini belirtmektedir. Bu oranının yüksek oluşu Suriye'de yaşanan iç savaşın boyutunu da ortaya koymaktadır. Bu veriler, bu kategorideki sığınmacılara yönelik rehabilitasyon çalışmalarının gerekliliğini ortaya koymaktadır.

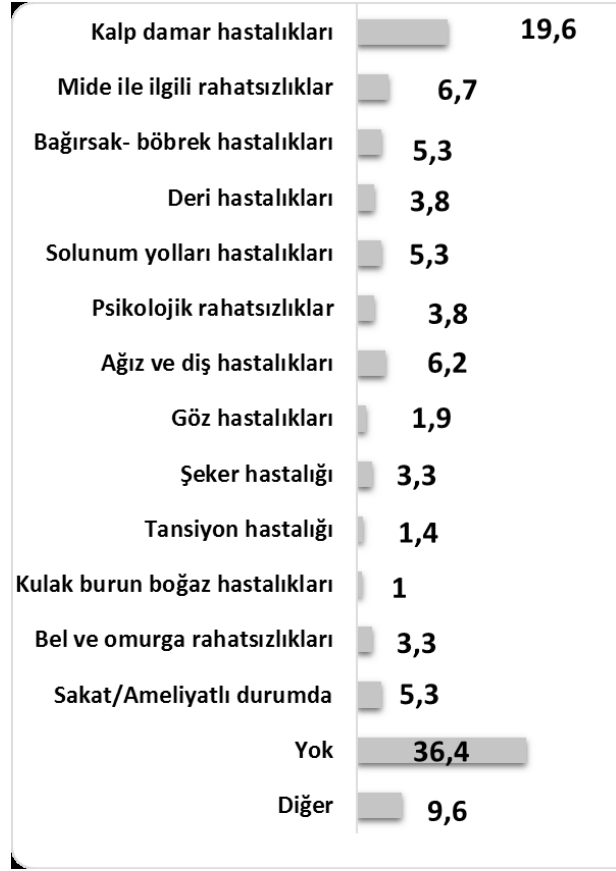


Grafik 19. Savaşta aile bireylerinin zarar görme durumu

2.4. Suriyelilerin Sağlık Durumları

Göç ani ve hızlı bir çevre değişimi yaratarak sosyal, kültürel ve fiziksel olarak toplumu ve bireyleri etkilemekte, böylece sağlık ve sağlık değişkenleri üzerinde de çok önemli etkilere neden olmaktadır. Nitekim göç sonrası dönemde, bireylerin içinde yaşamaya başladığı yeni toplumdaki kültürel farklar uyum gücünü yaşanmasında, sağlık sorunlarının görülmesinde son derece belirleyici olabilmektedir.

Grafik-20'de, ankete katılan Suriyelilerin ve yakınlarının herhangi bir hastalığının bulunup bulunmasına ilişkin % dağılımları verilmiştir. Bu soruda birden fazla şık işaretlenmiştir ve analizler bu durum dikkate alınarak yapılmıştır. Katılımcıların yaşadıkları genel sağlık problemlerine bakıldığında en sık verilen cevabın %19,6'ı kalp damar hastalıkları olduğu görülmektedir. Bunu %6,7'si mide ile ilgili rahatsızlıklar, %6,2'si ağız ve diş hastalıkları, %5,3'ü bağırsak-böbrek hastalıkları, %5,3'ü solunum yolları hastalıkları, %3,8'i deri hastalıkları, %3,8'i psikolojik rahatsızlıklar, %3,3'ü şeker hastalığı, %3,3 bel ve omurga rahatsızlıkları, %1,9'u göz hastalıkları, %1,4'ü tansiyon hastalığı, %1,0'i kulak- burun-boğaz hastalıkları ve %9,6'sı diğer tür hastalık ve rahatsızlıklar izlemiştir. Katılımcıların %5,3'ü sakat/ameliyatlı durumda olduğunu, %36,4'ü ise herhangi bir hastalığı bulunmadığını belirtmişlerdir.



Grafik 20. Suriyelilerin sağlık durumları

2.5. Sağlık Hizmetlerinden Faydalanma Durumu

Araştırma bulguları sığınmacıların sağlık hizmetleri gibi kamusal hizmetlere erişimlerinin sınırlı olduğunu ortaya koymaktadır. Nitekim araştırma dahilindeki katılımcıların "Sağlık hizmetlerinden faydalanıyor musunuz?" sorusuna verdikleri cevaplarda %54,5 faydalanmadığını belirtirken %45,5 ise faydalandığını söylemiştir (Grafik-21)

Bu durumu sığınmacıların hakları konusunda bilgilendirici ve yönlendirici mekanizmaların eksik olmasının ve aynı zamanda hizmet veren kurum ve kuruluşların da kendi aralarında koordinasyonun zayıf olmasının belirtisidir. Nitekim yerlerde görev yapan personelin kendilerine başvuruda bulunan sığınmacıların, yaşam, sağlık, güvenlik, eğitim gibi temel sorunlarının çözümüne ve bu kişilerin korunmasına dair uygulamalar konusunda sınırlı bilgiye sahip oldukları gözlenmektedir. Birçok kamu personelinin ortak eğilimi, çalıştıkları kurumu ve alanı sığınmacılar açısından "cazip hale" getirmemek için gerekli yardımları sınırlı tutmak yönündedir. Sığınmacıların Türkçe bilmemeleri ve kamu kurumlarının çok dilli hizmet sunulmaması kamu hizmetlerine erişimi zorlaştıran bir durumdur.

Suriyeli vatandaşların sağlık hizmetlerinden yararlanmalarını ve sağlık bakımı almalarını etkileyen önemli faktörlerden birinin dil problemi olduğu sıkça dile getirilmektedir.

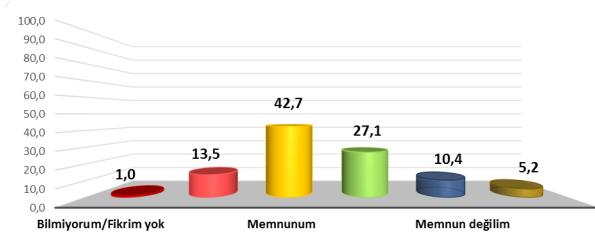
Öte yandan Suriyelilerin sağlık hizmetlerinden yeterince faydalanmaması sağlık bakımından birtakım ciddi sorunları da beraberinde getirmektedir. Nitekim bulaşıcı hastalıklar açısından dezavantajlı grup olan Suriyeli sığınmacıların aşılınmaları ve hastalanmaları durumunda sağlık kurumlarına başvurmalarının sağlanmasına yönelik uygulamaların geliştirilmesi ile riskli bölge/mahalle çalışmalarının yapılması önem arz etmektedir.



Grafik 21. Suriyelilerin sağlık hizmetlerinden faydalanma durumu

2.6. Suriyelilerin Kendilerine Sunulan Sağlık Hizmetlerinden Memnuniyet Düzeyi

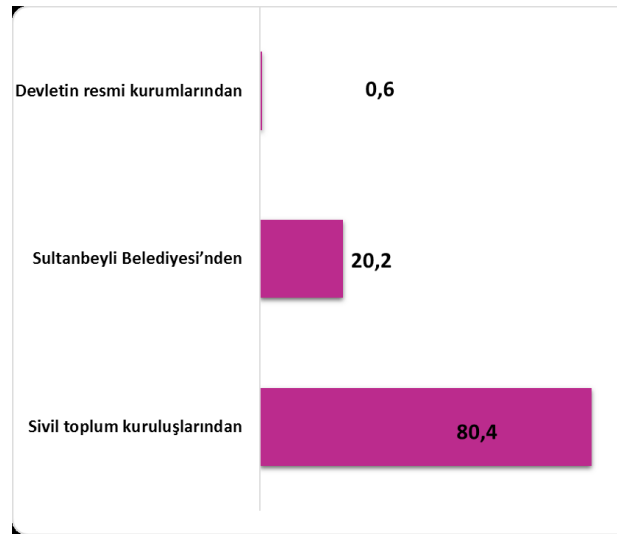
Grafik-22’de, ankete katılan Suriyelilerin “Türkiye’de size sunulan sağlık hizmetinden memnuniyet durumunuz nedir?” sorusuna verdikleri cevaplara ilişkin % dağılımları verilmiştir. Grafikte de görüldüğü gibi, araştırmamıza katılan kişilerin verdiği cevaplar; “Çok memnunum” %13,5, “Memnunum” %42,7, “Ne memnunum ne memnun değilim” %27,1, “Memnun değilim” %10,4, “Hiç memnun değilim” %5,2, Bilmiyorum/Fikrim yok” %1,0, şeklindedir. Araştırma sonucunda “Memnunum” değerlendirmesinin baskın (%42,7) olduğu görülmektedir.



Grafik 22. Suriyelilerin kendilerine sunulan sağlık hizmetlerinden memnuniyet düzeyi

2.7. Türkiye’de Herhangi Bir Resmi Kurum ve Kuruluşlardan Ya Da Özel Şahıstan İnsani Yardım Alma Durumu

Grafik-23’de, ankete katılan Suriyelilerin “Türkiye’de herhangi bir resmi kurum ve kuruluşlardan ya da özel şahıstan insani yardım alıyor musunuz?” sorusuna verdikleri cevaplara ilişkin % dağılımları verilmiştir. Sonuçlardan araştırmaya dahilindeki katılımcıların %78,8’inin yardım aldığı, %22,2’nin ise herhangi bir yardım almadığı görülmektedir.



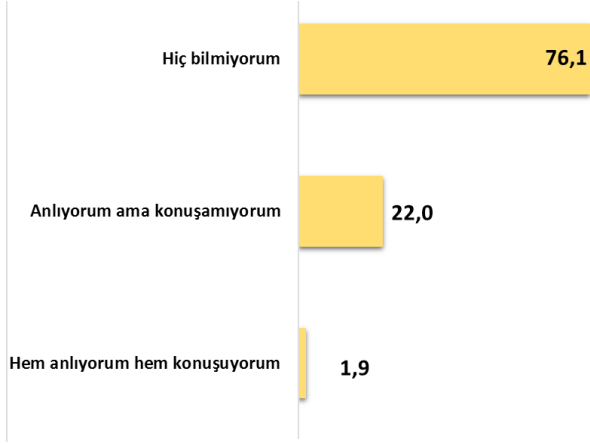
Grafik 24. Suriyelilerin yardım aldığı kurumlar

2.9. Türkçe Dil Bilgi Düzeyi

Araştırmaya dahil edilen katılımcıların Türkçe bilip bilmedikleri sorusuna yönelik yüzdeler dağılıma bakıldığında (Grafik 25) %76,1’inin Türkçeyi hiç bilmediği görülmektedir. Katılımcıların %22’si Türkçeyi anladıklarını ama konuşamadıklarını ve yalnız %1,9’u hem anladıklarını hem konuşabildiklerini belirtmişlerdir. Bu sonuçlardan Sultanbeyli ilçesindeki Suriyeli sığınmacıların çok büyük bir oranının Türkçe bilmediği anlaşılmaktadır. Bu husus bir sorun olarak Türkiye’nin diğer bölgelerinde yapılan araştırmalarda da açık bir biçimde ortaya çıkmaktadır. Bu durum hem yetişkinleri, hem de çocukları birçok yönden olumsuz bir şekilde etkilemektedir. Nitekim dil sorunu kamusal hizmetlere erişimin önünde ciddi bir engel teşkil etmektedir. Bunun yanı sıra sığınmacıların toplumsal uyumu söz konusu olduğunda da ciddi sorunları beraberinde getirmektedir.

Araştırmaya katılan katılımcıların, cinsiyeti ile “Türkçe biliyor musunuz?” sorularına verdikleri cevapların çapraz analizi yapılmıştır. “Hiç bilmiyorum” cevabı, kadın ve erkeklerde birbirine yakın orandadır. (Kadınlarda %85,7, erkeklerde

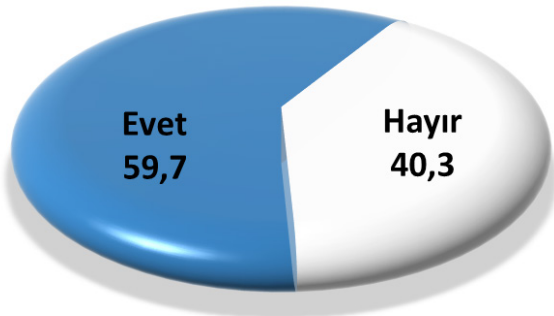
% 73,1) “Anlıyorum ama konuşamıyorum” (Kadınlarda %14,3, Erkeklerde %24,4) Analizde cinsiyet ve diğer değişken arasında doğrusal bir bağlantı bulunmamakla birlikte erkeklerin dil öğrenmesinde sosyal çevre avantajının bulunduğu söylenebilir.



Grafik 25. Suriyelilerin Türkçe bilgi düzeyi

2.10. Türkçe Öğrenmek İsteme Düzeyleri

Grafik-26’da, ankete katılan Suriyelilerin “Türkçe öğrenmek istiyor musunuz?” sorusuna verdikleri cevaplara ilişkin % dağılımları verilmiştir. Grafikte de görüldüğü gibi, araştırma dahilindeki kişilerin %59,7’si Türkçe öğrenmek istemektedir. Bilindiği gibi, Suriyeliler ülkeye giriş yapmaya başladığında, bunun geçici bir durum olacağı düşünülüyordu. Bundan dolayı, büyük çoğunluk Türkçe öğrenmeye ilgi duymadı. Ancak, sürecin uzaması, Suriyeliler arasında (yetişkinler de dâhil olmak üzere) Türkçe öğrenme talebini arttırmış durumdadır. Bu talebi karşılamak anlamında yetişkinlere Türkçe eğitimi sağlayan merkezler oluşturulmalıdır. Öte yandan katılımcıların hiçte azımsanmayacak bir oranı ise (%40,3) Türkçe öğrenmek istemediğini belirtmiştir. Bu kişilerin daha ziyade geri dönme veya başka bir ülkeye dönme eğiliminde olan sığınmacılar olduğunu öngörebiliriz.

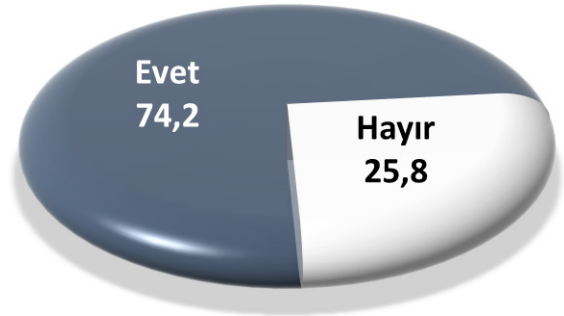


Grafik 26. Suriyelilerin Türkçe öğrenmek isteme düzeyleri

2.11. Katılımcının Suriye’deyken Çalışma Durumu

Grafik-27’de, ankete katılan Suriyelilerin “Suriye’de çalışıyor muydunuz?” sorusuna verdikleri cevaplara ilişkin % dağılımları verilmiştir. Grafikte de görüldüğü gibi, araştırmamıza katılan kişilerin verdiği cevaplar; “Evet” %74,2, “Hayır” %25,8 şeklindedir. Araştırma sonucunda Suriyelilerin ülkelerindeyken yüksek oranda çalışma hayatının içinde yer aldıkları söylenebilir.

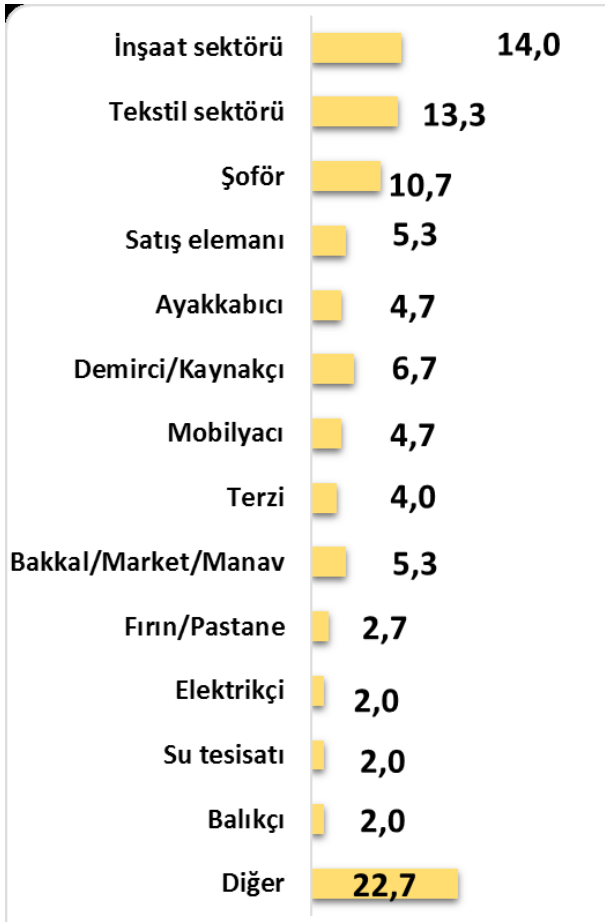
Katılımcının yaşı ve “Suriye’de çalışıyor muydunuz?” sorularına verdikleri cevaplar arasında yapılan çapraz analizde yaş ve diğer değişken arasında doğrusal bir bağlantı bulunmamıştır. Nitekim göçün gerçekleşme sürecine bağlı olarak bu soruya hayır çalışmıyordum cevabını verenlerin oranı 15-19 yaş grubunda doğal olarak en üst düzeyde (%100) iken, 20-24 yaş grubunda minimum düzeydedir (%10,8). “Evet, çalışıyordum” cevabının 46-55 yaş grubunda baskın değerinde %89,2, 20-24 yaş grubunda minimum %42,9 şeklindedir.



Grafik 27. Suriye’deyken çalışma durumu

2.12. Suriye’de Çalışan Statüsünde Olan Kişilerin, Çalıştığı İş Alanı

Araştırma dahilindeki “Suriye’deyken çalıştığını belirten katılımcılara, Suriye’de ne iş yaptıklarına” ilişkin bir soru yöneltilmiştir. Grafik-28’de görüldüğü gibi, araştırma dahilindeki katılımcıların Suriye’deyken %14’ü inşaat, %13,3’ü tekstil sektöründe çalıştıklarını belirtirken, bu oranı %10,7’si şoför, %6,7’i demirci/kaynakçı, %5,3’ü satış elemanı, %4,7’i ayakkabıcı, %4,7’i mobilyacı, %4’ü terzi, %5,3’ü bakkal/market/mana, %2,7’si fırın/pastane, %2’si elektrikçi, %2’si su tesisatçısı, %2’si balıkçı gibi profesyonel meslek gruplarına ait bireyler takip etmektedir. Bunlar dışında diğer şikkı altında serbest meslekte çalışan, devlet memurluğu yapan veya öğrenci olan katılımcıların oranlarının da yüksek olduğu görülmektedir. (%22,7)



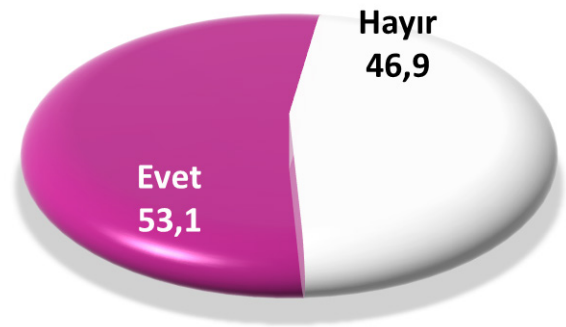
Grafik 28. Suriye’de çalışan statüsünde olan kişilerin, çalıştığı iş alanı

2.13. Suriyelilerin Türkiye’de Çalışma Durumu

Grafik-29’da, ankete katılan Suriyelilerin “Türkiye’de çalışıyor musunuz?” sorusuna verdikleri cevaplara ilişkin % dağılımları verilmiştir. Grafikte de görüldüğü gibi, araştırmamıza katılan kişilerin %53,1’i bir işte çalıştıklarını belirtirken, %46,9’u ise bu soruya olumsuz yanıt vermişlerdir.

Bu sonuçlardan katılımcıların %46 gibi büyük bir oranın işsiz olduğu anlaşılmaktadır. Bu işsizlerin yeteneklerinin tespit edilerek, vasıflı elemanların iş gücüne dahil edilmesi, Türkiye’de hangi sektörlerde iş gücü açığı varsa bunların belli bir eğitimden geçirilerek yönlendirilmesi hem sığınmacıların yaşamlarını sürdürebilmeleri hem de işsizlikten kaynaklanan birtakım sorunların önüne geçilebilmesi bağlamında önem arz etmektedir. Öte yandan Türk ekonomisi bağlamında bu durum avantaja dönüşebilir ve soldukları kaynak ve güçlerle bu kişilerden yararlanmak mümkündür. Özellikle Türkiye ekonomisinin en önemli sorunlarından biri olan ara eleman eksikliği Suriyeli vatandaşlar tarafından giderilebilir.

Katılımcının cinsiyeti ile “Suriye’de çalışıyor muydunuz?” sorularına verdikleri cevapların çapraz analizine ilişkin olarak Cinsiyet ve diğer değişken” arasında doğrusal bir bağlantı tespit edilmiştir. Nitekim çalışmayan kadınların oranı %91,8 iken, erkeklerde bu oran %33,1’e tekabül etmektedir. Dolayısıyla sığınmacılar arasında kadın işsiz oranının erkeklere göre bir hayli yüksek olduğu görülmektedir. Bu durum meslek edinme ve istihdam konusunda ilgili kurumlar tarafından yapılan çalışmalarda kadınlara yönelik programlara ağırlık verilmesi gerektiği hususunun önemli olduğunu bir daha göstermektedir.



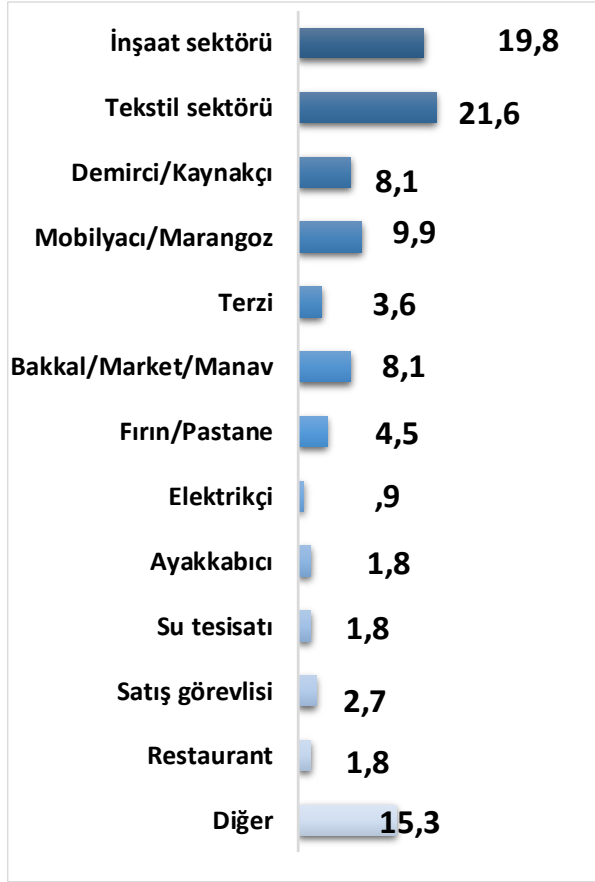
Grafik 29. Türkiye’de çalışan Suriyeliler

2.14. Türkiye’de Çalışan Statüsünde Olan Suriyelilerin, Çalıştığı İş Alanları

Araştırmaya dahil olan katılımcılardan herhangi bir işte çalıştığını belirtenlere hangi sektörde çalıştıkları sorulmuştur. Bu soru karşısında katılımcıların en fazla %21,6’nin tekstil sektörü ve %19,8’nin inşaat sektöründe kendilerini iş bulabildikleri görülmüştür. Katılımcıların geri kalan kısmı demirci/kaynakçı (%8,1), mobilyacı/marangoz (%9,9), terzi (%3,6), bakkal/market/manav %8,1, fırın/pastane (%4,5), elektrikçi (%0,9), ayakkabıcı (%1,8), su tesisatçısı (%1,8), satış elemanı (%2,7), restaurant/lokanta (%1,8) gibi işlerde çalıştıklarını belirtmişlerdir. %15,3’ü ise bu soruya diğer alan olarak belirtmiştir. (Grafik 30)

Araştırma dahilindeki katılımcılara yöneltilen “Suriye’de Çalışan Statüsünde Olan Kişilerin, Ülkelerinde Çalıştığı İş Alanı?” sorusu ve “Türkiye’de Çalışan Statüsünde Olan Suriyelilerin, Türkiye’de Çalıştığı İş Alanları?” sorusunun karşılaştırılması ülkelerinden göç etmek zorunda kalmış olan sığınmacıların Türkiye’de kendi mesleklerini icra edip/ edemediklerini görebilmek ve yorumlayabilmek için önemli ipuçları sunmaktadır.

Nitekim her iki sorununun cevabı karşılaştırıldığı zaman katılımcıların önemli bir kısmının Suriye'deki mesleklerini Türkiye'de sürdürdükleri tespit edilmiştir. Dolayısıyla Suriye'den gelen kişiler kendi nitelikleri doğrultusunda işlere yönelmişlerdir. Bu araştırmanın en önemli bulgularından biridir. Suriyeli sığınmacılar genellikle kendi ülkelerindeki becerilerini Türkiye'ye taşıma konusunda başarı göstermişlerdir. Başka sektörlerden inşaata kaymalar olmasına rağmen, genel olarak kendi iş dallarını devam ettirdikleri görülmektedir.



Grafik 30. Türkiye'de çalışan statüsünde olan Suriyelilerin, çalıştığı iş alanı

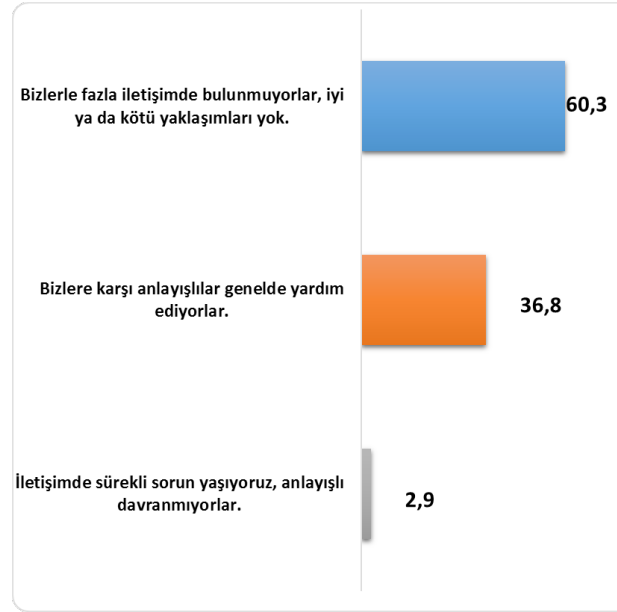
TOPLUMSAL UYUM VE TOPLUMSAL BÜTÜNLEŐME DURUMU

BÖLÜM 3: TOPLUMSAL UYUM VE TOPLUMSAL BÜTÜNLEŞME DURUMU

3.1. Suriyelilerin, İstanbul'da yaşayan Türkiye Cumhuriyeti Vatandaşlarının Yaklaşımlarının Değerlendirme Durumu

Araştırmaya dahil edilen katılımcılara İstanbul halkının kendilerine olan yaklaşımının nasıl olduğu sorulmuştur. Grafik-31'de, görüldüğü gibi kalkın kendilerine olan yaklaşımının kötü ve iletişimde sürekli sorun yaşadıklarını söyleyenlerin oranı oldukça azdır (%2,9). "Bizlere karşı anlayışlılar genelde yardım ediyorlar" diyenlerin oranı ise %36,8'dir. Öte yandan katılımcıların önemli bir oranı (%60,3) halkın kendileriyle iletişimde bulunmadıkları için iyi ya da kötü yaklaşımları olmadığını belirtmiştir. Bunun nedenleri arasında özellikle dil sorunundan kaynaklanan iletişim eksikliği hususunun altını çizilmesi gerekir. Ayrıca Suriyelilere yönelik basında çıkan olumsuz söylemler, Suriyelilerin ucuz işçi olarak çalışmalarından dolayı halkın kendilerine tepkili olması, bölgede meydana gelen suç olaylarında Suriyelilerin şüpheli konumda olmasına ilişkin önyargılar bu iletişimin önünde önemli engeller arasında görülebilir.

Katılımcının yaşı ve "İstanbul'da yaşayan Türkiye Cumhuriyeti vatandaşlarının size karşı tutumlarını nasıl değerlendiriyorsunuz?" sorularına verdikleri cevapların çapraz analizine ilişkin olarak yaş ve diğer değişken arasında doğrusal bir bağlantı bulunduğu tespit edilmiştir. Nitekim, "Bizlerle fazla iletişimde bulunmuyorlar, iyi ya da kötü yaklaşımları yok" yanıtını verenler arasında %68,4 oranıyla 36-45 yaş grubu aralığında olan katılımcılar baskın değerdedir. %36,8 ile 56-60 yaş grubu ise minimum değerdedir. "Bizlere karşı anlayışlılar genelde yardım ediyorlar" %57,9 ile 56-60 yaş grubu çoğunluktadır. Öte yandan "İletişimde sürekli sorun yaşıyoruz, anlayışlı davranmıyorlar" yanıtını verenler arasında %7,1 ile 20-24 yaş grubunda kendi değerlendirme aralığında diğer yaş aralıklarına göre daha yüksek değer göstermektedir.

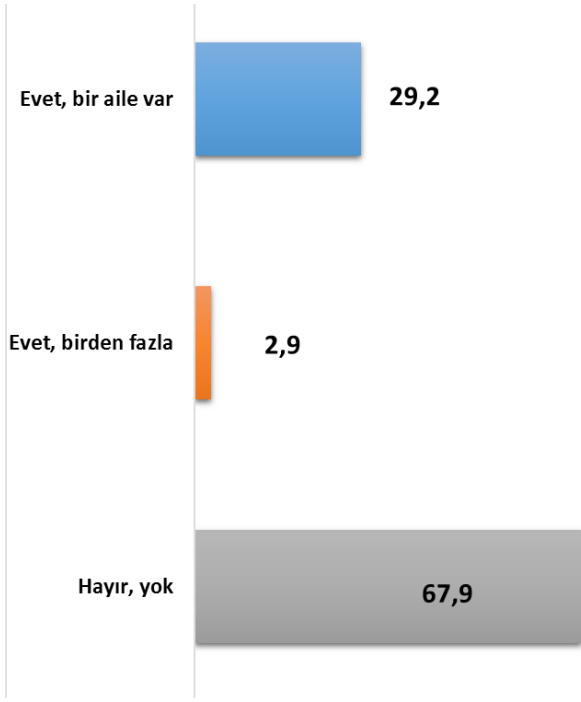


Grafik 31. Suriyelilerin, İstanbul'da yaşayan Türkiye Cumhuriyeti vatandaşlarının tutumlarını değerlendirme durumu

3.2. Suriyelilerin, Türkiyeli Aile/Aileler ile Dostluk, Arkadaşlık Durumu

Araştırma dahilindeki katılımcıların yaşadıkları mahallede ailecek sık sık görüştüğü (arkadaşlık ettikleri) Türkiyeli aile/ ailelerin olup/ olmadığına yönelik sorunun cevap dağılımına bakıldığında katılımcıların en yüksek oranı olan %67,9'nun bu soruya "Hayır" cevabı verdikleri tespit edilmiştir. Bu soruya sık-sık görüştüğü bir aile var diyenlerin oranı %29,2'e, "evet, birden fazla" diye cevap verenlerin oranı ise %2,9'a tekabül etmektedir. (Grafik-32)

Anketten çıkan sonuçları değerlendirdiğimiz zaman sığınmacıların yerel halkın iletişim kurmakta zorlandığı ve yerel halk ile olan komşuluk ilişkilerinin zayıf olduğu gözlenmektedir. Dil sorunu burada önemli etkenlerden biri ve belki de en önemlisidir. Nitekim dil insanın var olduğu dünyayı anlamayı ve anlatmayı sağlayan önemli bir iletişim aracıdır.



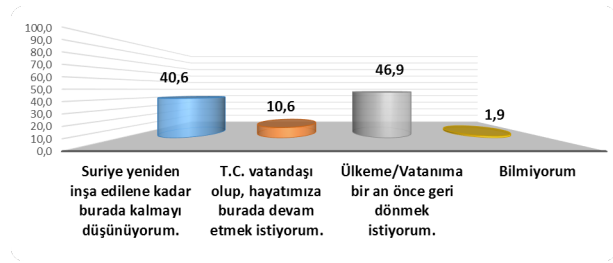
Grafik 32. Suriyelilerin, Türkiyeli aile/aileler ile dostluk, arkadaşlık durumu

3.3. Gelecek Planları

Grafik-33’ de, ankete katılan Suriyelilerin “Suriye’de savaş bittiği takdirde ne yapmayı düşünüyorsunuz” sorusuna verdikleri cevaplara ilişkin % dağılımları verilmiştir. Sonuçlardan katılımcıların bir bölümünün savaşın bitmesiyle geri dönmeyi planladıklarını (%46,9), diğer önemli bir kısmının ise kendi ülkelerine geri dönmeyi düşünmediklerini (%40,6) belirtmişlerdir. Geri dönmek isteyenler için şimdiki konumlarını geçici gördükleri çıkarımı yapmak mümkündür. Geri dönmek istemeyerek Suriye yeniden inşa edilene kadar burada kalmayı düşündüklerini belirtenler için ise savaş ortamının ve buna bağlı yaşadıkları travmaların hala belleklerinde izler bırakmasından dolayı anlaşılmalıdır. Diğer önemli neden ise katılımcıların ülkelerindeki sorunların yakın zamanda biteceğine dair bir umutlarının olmaması olabilir. Araştırma dahilindeki katılımcıların %10,6’lık bölümü ise T.C. vatandaşı olup, hayatlarını burada devam etmek istediklerini, %1,9’u ise kararsız olduklarını, bilmediklerini veya bu durumun belirsiz olduğunu söylemiştir.

Kasım 2015 tarihli Sultanbeyli Belediyesi’nin ilçede ikamet eden Suriyeliler üzerinde yapılmış geniş katılımlı araştırmada (araştırma 2032 aile üzerinde yapılmıştır) “Savaş bittiğinde yapılması düşünülenler” başlığı altında Suriyelilere yöneltilen sorulara aşağıdaki cevaplar alınmıştır; “Suriye’ye döneceğim” %81, “Türkiye’de kalacağım” %8, “Henüz karar vermedim” %11

sonuçları alınmıştır. (bkz. Sultanbeyli Belediyesi 2015, Suriyeliler Araştırma Raporu) Güncel çalışmada ise; “Suriye’de savaş bittiği takdirde ne yapmayı düşünüyorsunuz?” sorusuna “Ülkeme/ Vatanıma bir an önce geri dönmek istiyorum” cevabının %46,9 oranında olması geçen süre zarfında Suriyelilerin eve dönüş ümidinin yavaş yavaş kaybedildiğinin bir göstergesi olarak değerlendirilebilir. Ayrıca kitlesel sığınmacılığın söz konusu olduğu ve yaşanan sorunun aylar ve yıllar boyu sürdüğü durumlarda, süre uzadıkça, sorun çözülsün bile bazı sığınmacılar açısından geri dönme eğiliminin zayıfladığı görülüyor. Bu araştırmaya katılan Suriyeliler bakımından da böyle bir gelişme ihtimal dışı değildir.



Grafik 33. Suriye’de savaş bittiğinde planlanan gelecek ile ilgili olarak düşünceleri

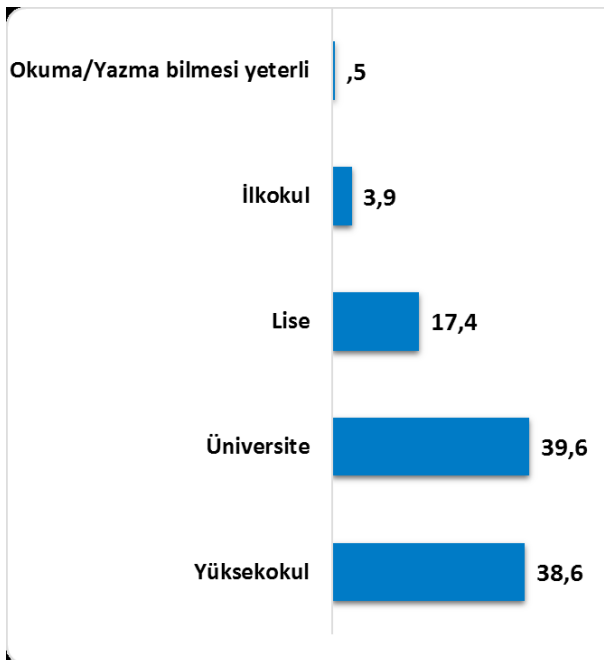
**SURİYELİ ÇOCUKLARIN EĞİTİM VE
SOSYO-PSİKOLOJİK SORUNLARI
HAKKINDA EBEVEYNLERİN
DÜŞÜNCELERİ**

4. SURİYELİ ÇOCUKLARIN EĞİTİM VE SOSYO-PSİKOLOJİK SORUNLARI HAKKINDA EBEVEYNLERİN DÜŞÜNCELERİ

Türkiye’de bulunan Suriyeli sığınmacıların yarısından fazlasını 18 yaşının altındaki çocuklar oluşturmaktadır. Zorunlu göç durumunun kendisinin pek çok zorluğu beraberinde getirdiği düşünüldüğünde, özellikle çocukların çok boyutlu sorunlarla karşı karşıya kaldığı ortadadır. Bu bağlamda çocukların eğitim ve sağlık hizmetlerine erişim durumunun sınırlı olması, yeni çevreye uyum sağlayamama, kültür farklılıkları nedeniyle kültür çatışması, arkadaşlarınca benimsenememe, yabancılık hissetme, içine kapanarak yalnızlaşma, okul kurallarına uyamama ve okulda başarısızlık önemli sorunlar arasındadır. Çocuklara ilişkin bu sorunları Sultanbeyli bağlamında ölçmek için araştırmada Suriyeli ebeveynlere bu konular bağlamında bir dizi sorular yöneltilmiştir.

4.1.Suriyeli Çocukların Eğitim Düzeyi Hakkında Ebeveynlerin Düşünceleri

Grafik-34’de, ankete katılan Suriyelilerin, “Çocuğunuzun hangi seviyeye kadar eğitim almasını yeterli buluyorsunuz?” sorusuna verdikleri cevaplara ilişkin % dağılımları verilmiştir. Grafikte de görüldüğü gibi, araştırmamıza katılan kişilerin verdiği cevaplar; “Okuma/Yazma bilmesi yeterli” (%0,5), “İlkokul” (%3,9), “Lise” (%17,4), “Üniversite” (%39,6), “Yüksekokul” (%38,6) şeklindedir.



Grafik 34. Suriyeli çocukların eğitim düzeyi hakkında ebeveynlerin düşünceleri

4.2.Okula Giden Çocukların Durumu

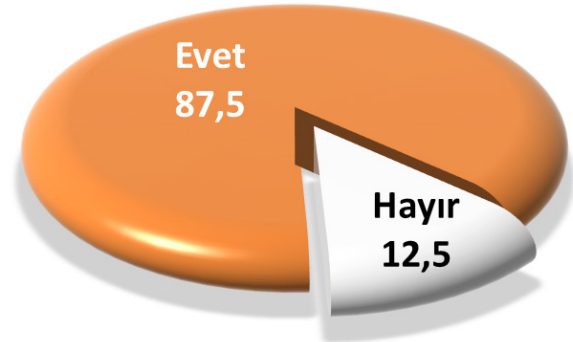
Grafik-35’de, ankete katılan Suriyelilerin, “Okula giden çocuğunuz var mı?” sorusuna verdikleri cevaplara ilişkin % dağılımları verilmiştir. Grafikte de görüldüğü gibi, araştırmamıza katılan kişilerin verdiği cevaplar; Var” %26,8, Yok” %73,2 şeklindedir.



Grafik 35. Okula giden çocukların durumu

4.2.1. Okula Giden Çocuklarının Eğitimlerine Devam Durumu

Katılımcıların “Okula giden çocuğunuz var ise çocuğunuz okuldaki eğitimine sürekli devam edebiliyor mu?” sorusuna verdikleri cevaplara bakıldığında %87,5’in “Evet”, %12,5’in “Hayır” belirttiği görülmektedir. (Grafik 36)

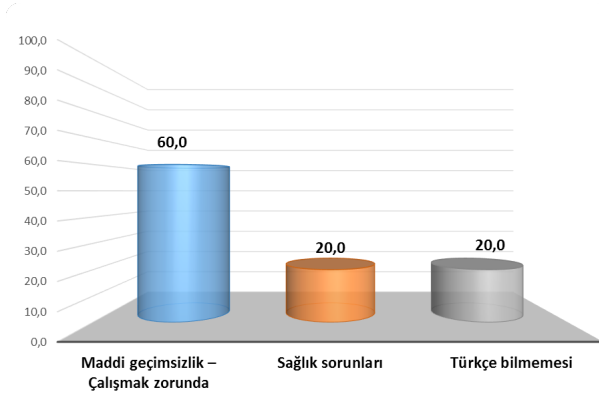


Grafik 36. Suriyelilerin okula giden çocuklarının eğitimlerine devam durumu

4.2.2. Suriyelilerin Okul Çağındaki Çocuklarının Eğitimlerine Devam Edememe Nedenleri

Çocukları okula devam edemeyen araştırma dahilindeki katılımcılara çocuğunuzun eğitime sürekli devam edememesinin sebepleri sorulmuştur. Bu soruya karşılık en sık verilen cevabın %60’lık oranlamaddi geçimsizlik ve çocuğunuzun çalışmak zorunda olması olduğu görülmektedir. Diğer cevaplar ise sağlık sorunları %20 ve çocuğunuzun Türkçe bilmemesi” %20 şeklindedir. (Grafik 37)

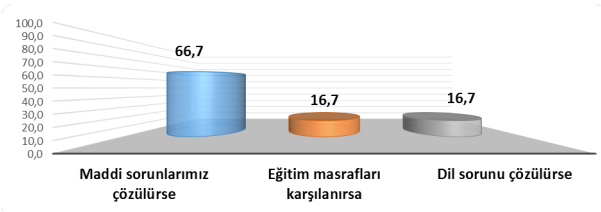
Sonuçlardan da anlaşıldığı gibi çocukların eğitime devam etmemelerinin en önemli nedeni arasında maddi geçimsizlik ve çocuğun çalışmak zorunda kalması ilk sırada yer almaktadır. Böylece savaşın en büyük mağduru olan Suriyeli çocuklar, ailelerinin yaşam mücadelesine ortak olarak eğitim hakkından mahrum bırakılıyorlar. Kayıtdışılığın en yüksek olduğu sektörlerde çocuk emeği hızla yaygınlaşıyor. Suriyeli çocuk işçiler, trikotaj atölyelerinde, tekstil fabrikalarında, kuru meyve fabrikalarında, ayakkabı imalat atölyelerinde ve araba tamirhanelerinde, tarım işçiliğinde, sokaklarda kâğıt mendil, su satıcılığı gibi işlerde çalıştırılıyor. Diğer yandan yetişkinlerin iş bulamaması çocukları çalışmaya zorluyor. Sayıları yüz binlerle ifade edilen çocukların eğitimsiz büyümesinin gelecek adına büyük bir sorun ve tehlike arz etmektedir. Özellikle İstanbul gibi büyük kentlerde okula gidebilen öğrenci sayısının oldukça az olduğu bu ve diğer araştırma bulgularından da bilinmektedir. Bu durum "Suriyeli bir kayıp kuşak" riskini kendi bünyesinde barınmaktadır.



Grafik 37. Suriyelilerin okul çağındaki çocuklarının eğitimlerine devam edememe nedenleri

4.3. Suriyeli Çocukların Okula Gidebilmesi İçin Gereken Şartlar

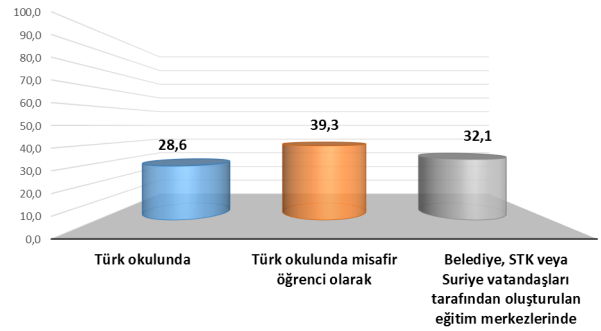
Grafik-38'de, araştırma dahilindeki katılımcılara, "Hangi şartlar sağlanırsa çocuğunuzu okula gönderirsiniz?" sorusuna verdikleri cevaplara ilişkin % dağılımları verilmiştir. Grafikte de görüldüğü gibi, araştırmamıza katılan kişilerin verdiği cevaplar; "Maddi sorunlarımız çözülürse" %66,7, "Eğitim masrafları karşılanırsa" %16,7, "Dil sorunu çözülürse" %16,7 şeklindedir.



Grafik 38. Suriyeli çocukların okula gidebilmesi için gereken şartlar

4.4. Çocuğu Eğitime Devam Eden Katılımcıların Çocuğunun Okuduğu Okulla İlgili Düşünceleri

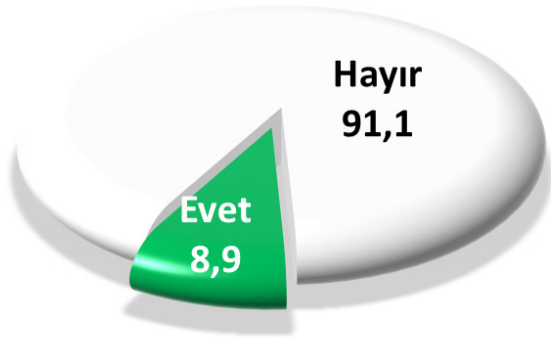
Grafik-39'da, çocuğu eğitime devam eden araştırma dahilindeki katılımcıların çocuğunun okuduğu okulla ilgili düşüncelerine ilişkin % dağılımları verilmiştir. Grafikte de görüldüğü gibi, araştırmamıza katılan kişilerin verdiği cevaplar; "Türk okulunda" %28,6, "Türk okulunda misafir öğrenci olarak" %39,3, "Belediye, STK veya Suriye vatandaşları tarafından oluşturulan eğitim merkezlerinde" %32,1 şeklindedir.



Grafik 39. Eğitimine devam ediyorsa, okuduğu okulla ilgili olarak

4.4.1. Suriyeli Çocukların Okuduğu Okulla İlgili İletişim Sorunu

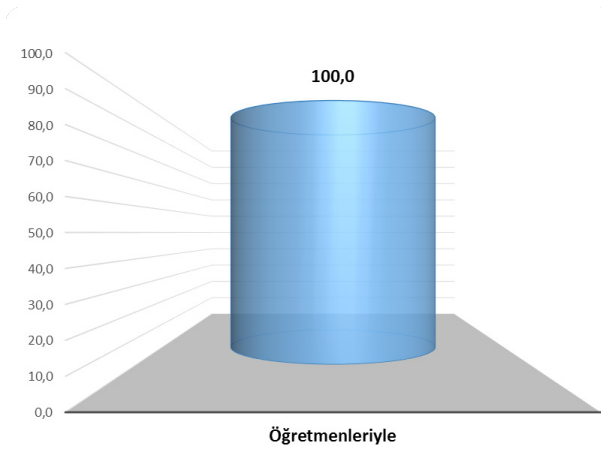
Grafik-40'da, araştırma dahilindeki katılımcıların, "Okuduğu okulda iletişimle ilgili sorun yaşıyor mu?" sorusuna verdikleri cevaplara ilişkin % dağılımları verilmiştir. Araştırma dahilindeki katılımcıların %91,1'lik gibi önemli bir kısmı çocuklarının okulla ilgili iletişim sorunu yaşamadıklarını belirtmişlerdir. Bu durum çocukların ortama daha kolay adaptasyon sağladıklarının bir göstergesidir. Okulla iletişim sorunu yaşayan çocukların (%8,9) ise dil engelini yanı sıra öğretmenleri tarafından yeterli destek alamaması bu konudaki engelleyici faktörler arasında gösterilebilir.



Grafik 40. Suriyeli çocukların okuduğu okulla ilgili iletişim sorunu

4.4.2. Suriyeli Çocukların Okulda Sorun Yaşadığı Kişiler

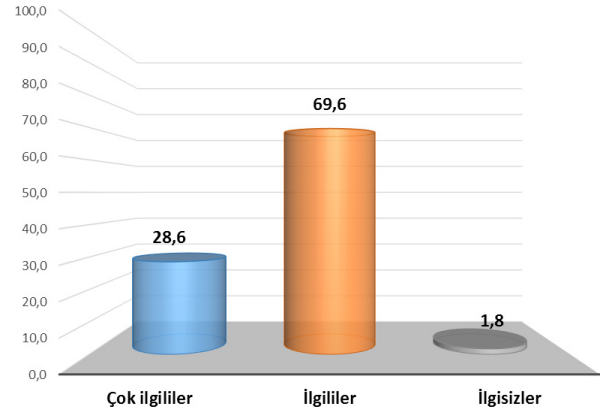
Grafik-41’de, araştırma dahilindeki katılımcıların, “Çocuğunuz okulda kimlerle sorunlar yaşıyor?” sorusuna verdikleri cevaplara ilişkin % dağılımları verilmiştir. Grafikte de görüldüğü gibi, araştırmamıza katılan kişilerin tamamı (%100) öğretmenleriyle sorun yaşadıklarını belirtmişlerdir. Bunun önüne geçebilmek için öğretmenlerin ve yöneticilerin Suriyelilerin zorlu yaşam koşulları, hakları, faydalanabilecekleri hizmetler ve mekanizmalar hakkında bilgi sahibi olmaları ve Suriyeli çocuklara yönelik hak temelli bir yaklaşım içinde olmaları sağlanması gerekir.



Grafik 41. Suriyeli çocukların okulda sorun yaşadığı kişiler

4.4.3. Suriyeli Çocukların Sorunları ile Okul Yönetimi/Öğretmenlerin İlgilenme Durumu

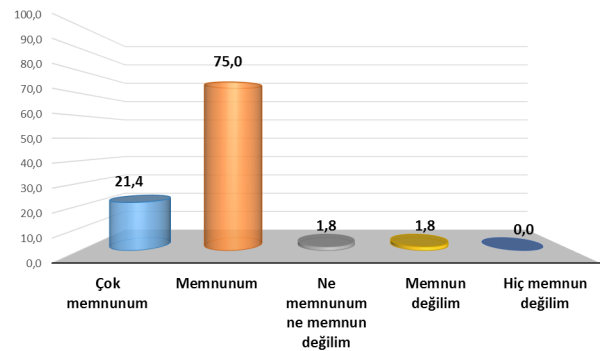
Grafik-42’de katılımcılara çocuğunuzun sorunları ile okul yönetimi/öğretmenleri ne derece ilgilidir sorusuna verdikleri cevapların % dağılımları verilmiştir. Katılımcıların %28,6’sı çok ilgili olduğunu söylerken, %69,6’sı ilgili, %1,8 ilgisiz olduğunu belirtmişlerdir.



Grafik 42. Suriyeli çocukların sorunları ile okul yönetimi/öğretmenlerin ilgilenme durumu

4.4.4. Suriyeli Ebeveynlerin Çocuklarının Türkiye’de Aldığı Eğitimden Memnuniyet Durumu

Grafik-43’de, araştırma dâhilindeki katılımcılara çocuğunuzun Türkiye’de aldığı eğitimden memnuniyet sorusuna verdikleri cevaplara ilişkin % dağılımları verilmiştir. Grafikte görüldüğü gibi, katılımcıların %21,4’ü verilen eğitimden çok memnun, %75’i ise memnun olduğunu belirtmişlerdir. Yalnız %1,8 memnun olmadığını belirtmiştir. Katılımcıların %1,8’i ise kararsız olduğunu belirtmişlerdir. Dolayısıyla katılımcılar Türkiye’de Suriyeli çocuklara verilen eğitimi yeterli bulduklarını ve genelde memnun olduklarını ifade etmişlerdir.



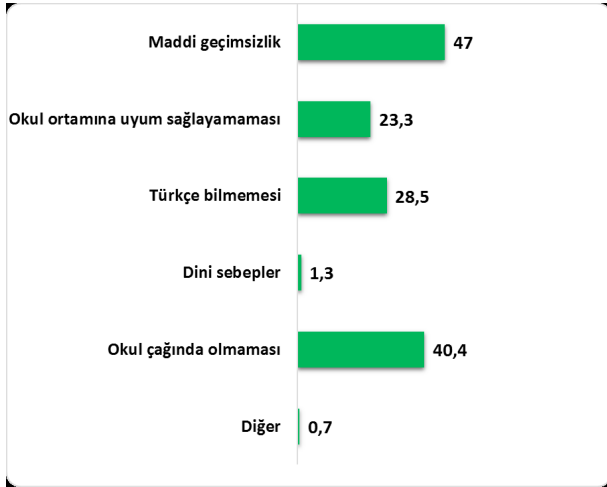
Grafik 43. Suriyeli ebeveynlerin, çocuklarının Türkiye’de aldığı eğitimden memnuniyet durumu

4.4.5. Suriyeli Çocukların Okula Gitmeme / Gidememe Nedenleri

Çocuğu okula devam edemeyen araştırma dâhilindeki katılımcılara “Çocuğunuz okula neden gitmiyor/gidemiyor?” sorusu yöneltilmiştir. Katılımcılar bunun başlıca nedeni olarak ilk sırada maddi sıkıntıları (%47), ikinci sırada çocuğun Türkçe bilmemesini (%28,5), üçüncü sırada ise çocuğunuzun okul ortamına uyum sağlayamamasını

(%23,3) belirtmişlerdir. Diğer nedenler arasında dini sebepler (%1,3) ve diğer nedenler (%0,7) gösterilmiştir. Katılımcıların %40,4'ü ise çocuğun okul çağında olmamasını başlıca sebep olarak ifade etmiştir. (Grafik 44)

Türkiye'deki nüfusu 2 milyon 800 binleri geçtiği ifade edilen Suriyelilerin yüzde 30-35'ini okul çağındaki çocuklar oluşturuyor. Okul çağındaki Suriyeli 5 çocuktan biri bir şekilde okula gidebiliyor. İnsan Hakları İzleme Örgütü yayınladığı raporunda Türkiye'de yaşayan 400,000'den fazla Suriyeli mülteci çocuğun okula gitmediği bildiriliyor. (Türkiye: 400,000 Suriyeli Çocuk Okula Gitmiyor (2015) Başta maddi sıkıntılar ve dil sorunu olmak üzere, sosyal entegrasyon çocukların eğitim almasına engel olduğu bu ve diğer araştırma bulgularında bariz şekilde ortaya çıkıyor. Özellikle bireylerin topluma entegrasyonunda eğitim önemi göz önünde bulundurulduğu zaman çocukların eğitime erişimin önündeki engellerin kaldırılması için gerekli düzenlemelerin zaman kaybetmeden uygulamaya konulması gerekir.



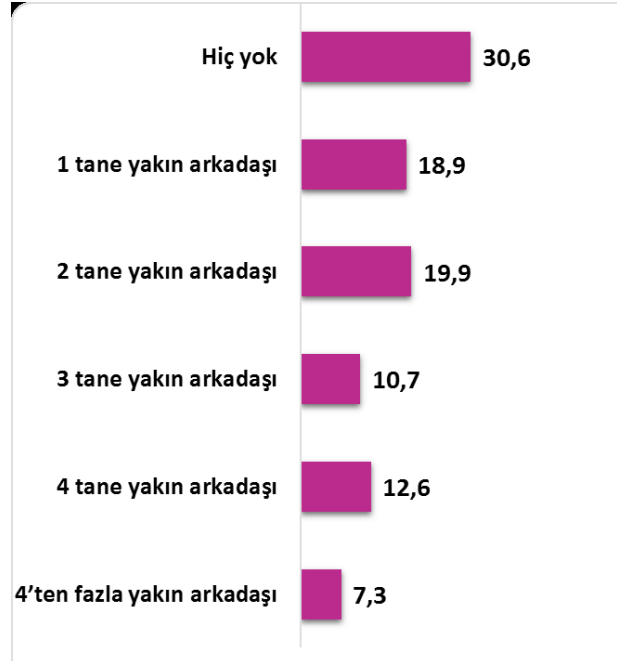
Grafik 44. Suriyeli çocukların okula gitmeme/gidememe nedenleri

4.4.6. Suriyeli Çocukların Yakın Arkadaş Sayısı

Grafik-45'de, araştırma dahilindeki katılımcıların çocuğunun yaklaşık olarak kaç yakın arkadaşı olduğu hakkındaki soruya verdikleri cevaplara ilişkin % dağılımları verilmiştir. Grafikte de görüldüğü gibi, araştırmamıza katılan kişilerin büyük bir oranı (%30,6) çocuğunun hiç yakın arkadaşının olmadığını belirtmişlerdir. Katılımcıların %19,9'u iki arkadaşı, %18,9'u bir, %10,7'si üç, %12,6'sı dört, %7,3'ü çocuğunun dörtten fazla yakın arkadaşı olduğunu belirtmişlerdir.

Kendi kültüründen çok farklı bir ülkeye göç eden çocuklar eğitim kurumlarına devam etseler

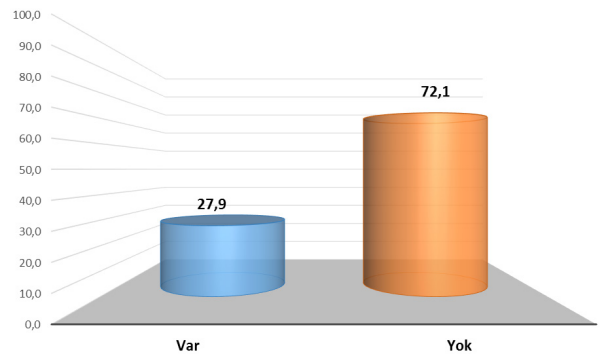
dahi özellikle dilini bilmedikleri için kendi akranlarıyla iletişim kuramama gibi nedenlerden dolayı kısa süreli de olsa bir psikolojik travma yaşarlar. (Süleymanov 2013) Maalesef tüm dünyada öğretmen ve sınıf arkadaşlarının onları birbirlerinin muhtemel düşmanları gibi görmeleri ve bu konuda hassas davranmamaları, Suriyeli ailelerinin çocuklarıyla ilgili yakındığı bir durum. Bir başka deyişle bu bireylerin asosyal bireyler olma olasılığı çok yüksek.



Grafik 45. Suriyeli çocukların yakın arkadaş sayısı

4.4.7. Suriyeli Çocukların Türkiyeli Yakın Arkadaşa Sahip Olma Durumu

Grafik-46'da, araştırma dahilindeki katılımcılara "Çocuğunuzun yakın arkadaşları arasında Türkiyeli arkadaşı var mı?" sorusuna verdikleri cevaplara ilişkin % dağılımları verilmiştir. Grafikte de görüldüğü üzere katılımcıların %72,1'i bu soruya hayır, %27,9'u evet yanıtını vermişlerdir.

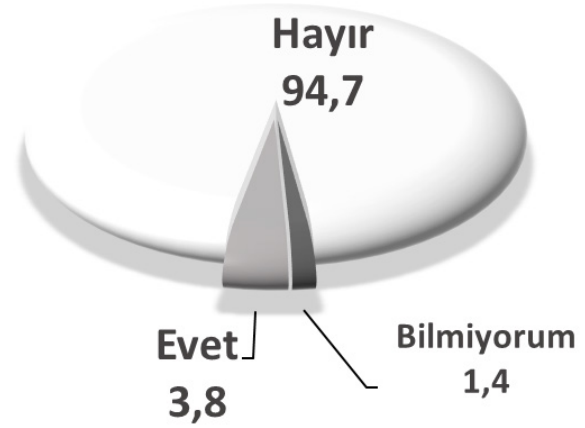


Grafik 46. Suriyeli çocukların Türkiyeli yakın arkadaşına sahip olma durumu

4.5. Suriyeli Çocuklarda Savaşın Sonra Psikolojik Rahatsızlık Olup/ Olmama Durumu

Savaş, çatışma ve takip eden süreçte göçlerin yaşandığı ortamlarda çocuklar üzerinde gerek fiziksel ve gerekse sosyal yönden etkiler meydana gelmektedir. Göçlerin ve/ veya şiddetin tüm olumsuz etkilerini gören, yaşayan çocukların yoğun korku ve çaresizlik gibi psikolojik sıkıntılardan da etkilendikleri görülebilmektedir. Öte yandan okullarda yaşanan dışlanma, yabancı olmanın verdiği eziklik gibi yollarla başlayan toplumdan kopma durumları göçmen çocuklarını ve gençlerini kendi içlerine kapatmakta ve kendilerine psikolojik sorunlarla dolu bir hayat sunmaktadır. Eğitim ve dil bilgisi eksikliği gibi nedenlerle arzuladığı iş ve geleceği elde edemeyeceği düşüncesine kapılan bu çocukların, suça daha kolay yönelme olasılığı büyüktür. (Süleymanov 2013) Bu durumu Sultanbeyli’de ikamet eden Suriyeli vatandaşlar üzerinde ölçmek amacıyla yapılan çalışmada, araştırma dahilindeki katılımcılara çocuğunun veya çocuklarının psikolojik durumuna dair geniş bilgi sunan bir dizi sorular yöneltilmiştir.

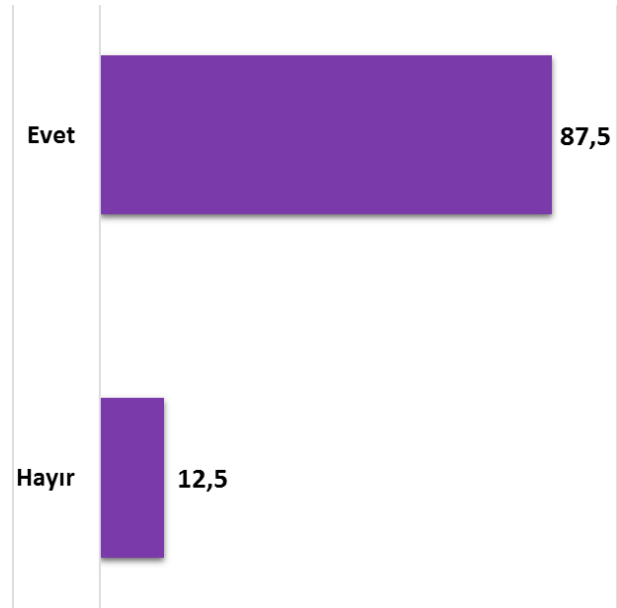
Bu bağlamda katılımcılara sorulan ilk soru savaşın sonra çocuğunda psikolojik rahatsızlık oluşup/oluşmadığı hakkında bir soruydu. Bu soruya katılımcıların neredeyse tamamı (%94,7) “Hayır” cevabını vermiştir. Yalnız katılımcıların %3,8’i “Evet var” derken, %1,4’ü bilmediğini ifade etmiştir. (Grafik 47) Bu soruya verilen cevapları psikolojik rahatsızlığı içeren bulguları ölçmeye yönelik diğer sorulara verilen cevaplarla karşılaştırdığında çelişki olduğu ortaya çıkıyor. Nitekim diğer sorularda çocuğun psikolojik travma yaşadığının bulguları o sorularda baskın bir oranda ortaya çıkmaktadır. Burada soruyu cevaplayan bireyin kendisinin de savaşın geldiğini ve aynı belirtilerin kendisinde de olabileceği için bunları rahatsızlık olarak değerlendirmeyebileceği hususu göz önüne alınmalıdır. Ayrıca ebeveynlerin psikolojik rahatsızlığın ne demek olduğunu bilmemeleri, çocuklarda mevcut sorunların psikolojik olarak değerlendirilmemesi gibi etkenler arasında yer almaktadır. Aynı şekilde psikolojik rahatsızlık konusunda çocuklarının damgalanmalarının istememiş olmaları da ebeveynleri bu tür cevap vermeye iten nedenler arasında gösterilebilir.



Grafik 47. Suriyeli çocuklarda savaşın sonra psikolojik rahatsızlık olup/ olmama durumu

4.5.1. Aşırı Korku

Korku travma sonrasında görülen olası psikolojik tepkilerdendir. Daha çok gelecekte olayların tekrar yaşanacağı ve yakınların kaybedileceğine ait korkular olabilir. Çocuklarda yaş dönemleri de bu travmaların irdelenmesinde önem taşımaktadır. Grafik-48’de, araştırma dahilindeki katılımcılara çocuğun aşırı korku yaşayıp/ yaşamaması hakkındaki sorusuna verdikleri cevaplara ilişkin % dağılımları verilmiştir. Grafikte de görüldüğü gibi, araştırmamıza katılan kişilerin bu soruya %87’si Evet”, %12,5’i “Hayır” cevabını vermişlerdir. Anket sonuçlarına göre %87,5 gibi baskın oranda çocuklarda yoğun korku görülmektedir.

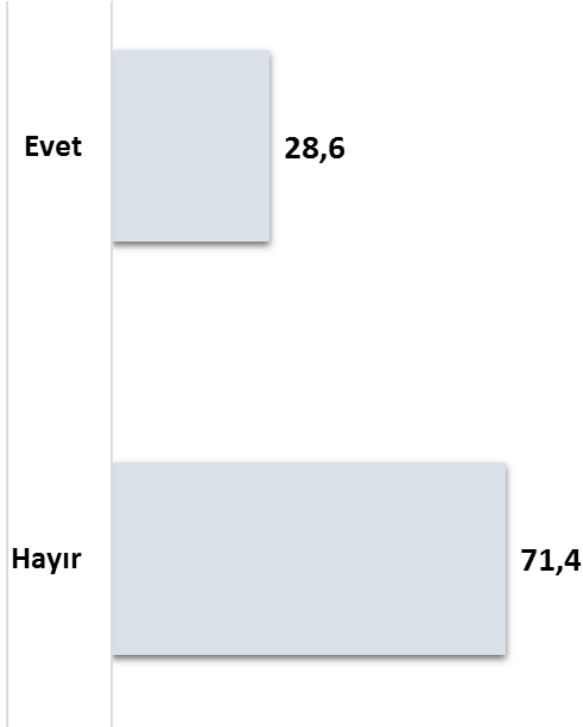


Grafik 48. Suriyeli çocuklarda aşırı korku olma durumu

4.5.2. Tepkisizlik

Grafik-49'da, araştırma dahilindeki katılımcılara çocuğun "Tepkisizlik yaşıyor mu?" sorusuna verdikleri cevaplara ilişkin % dağılımları verilmiştir. Grafikte de görüldüğü gibi, araştırmamıza katılan kişilerin %28,6'sı "Evet", %71,4'ü "Hayır" yanıtını vermişlerdir.

Travmalar sonucunda birey yaşanan olayları hatırlatan durumlar karşısında bazı zamanlarda bunlardan kaçmak için sanki hiç olmamış gibi tepkiler verebilmektedir. Bunu ilgide azalma, tepkisizlik, hissizlik gibi algılayabiliriz. Anket uygulanan bireylerin çocuklarında bu tip bir tepkisizliğin %28,6 oranında görüldüğünü söyleyebiliriz.



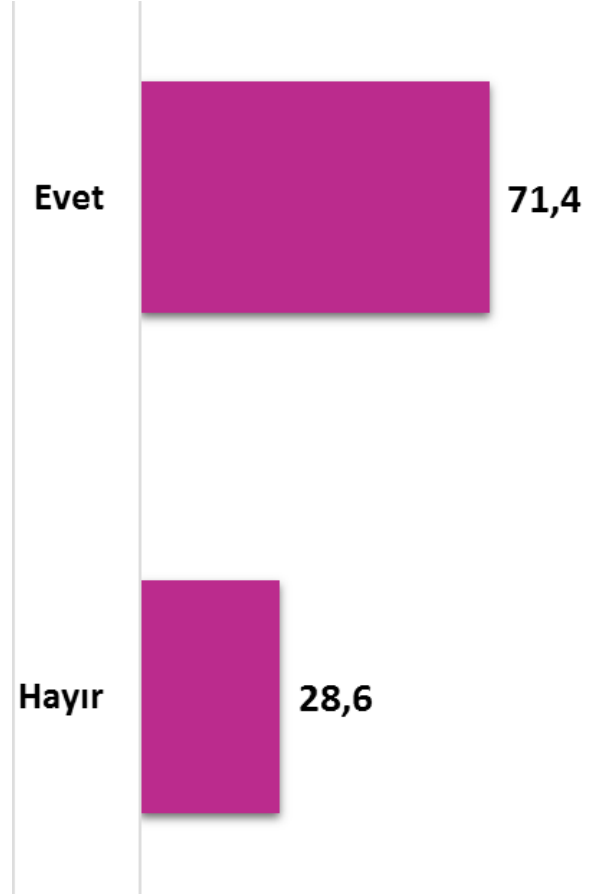
Grafik 49. Suriyeli çocuklarda tepkisizlik durumu

4.5.3. Savaşla İlgili Korkuları Tekrar Yaşamaları

Grafik-50'de, araştırma dahilindeki katılımcılara çocuğun "Savaşla ilgili korkuları tekrar yaşıyor mu?" sorusuna verdikleri cevaplara ilişkin % dağılımları verilmiştir. Grafikte de görüldüğü gibi, araştırmaya katılan kişilerin %71,4'ü bu soruya "Evet", %28,6'sı "Hayır" yanıtını vermişlerdir. Anket uygulanan bireylerin çocuklarında baskın oranda (%71,4) savaşla ilgili korkuların tekrar yaşandığı görülmektedir.

Savaş, terör gibi şiddet olaylarının içinde kalmış, ailesinden, yakınlarından insanların yaralanmasına, ölümüne şahit olan çocuklarda bu travma sonrası zorunlu göçün yarattığı belirsizlik, ümitsizlik ve fiziksel olarak ihtiyaçların

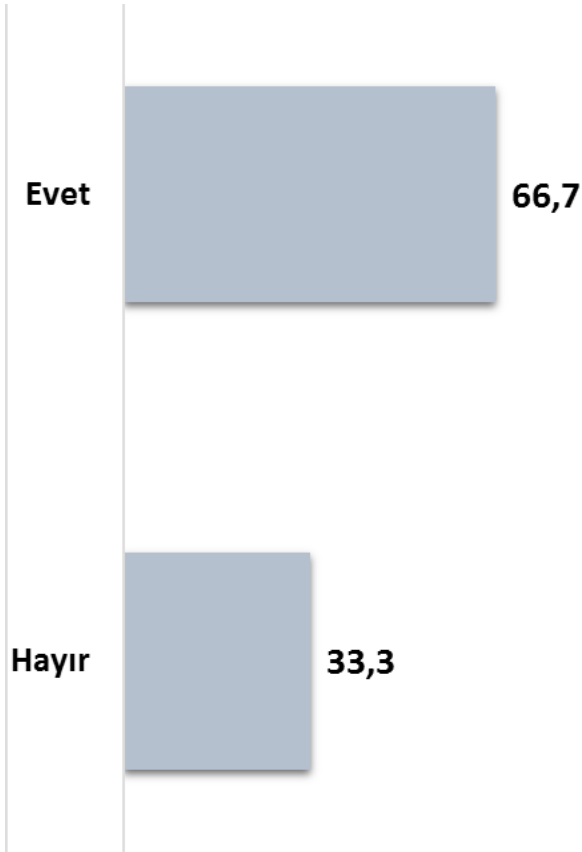
giderilmesinde yaşanan sorunlar bilinçaltında derin izler bırakabilmektedir. Bu durum savaşla ve/ veya travmayla ilgili tekrar etme korkusunu oluşturabilmektedir. Savaşa bağlı travma sonrasında "travma sonrası stres bozukluğu" belirtilerinde yaşananlara ait istenmeyen görüntülerin hatırlanması ve bununla birlikte tekrar yaşanmış duygusunu da oluşturabilir.



Grafik 50. Suriyeli çocukların savaşla ilgili korkuları tekrar yaşaması

4.5.4. Sıkıntılı Rüyalara Görmesi

Grafik-51'de, araştırma dahilindeki katılımcılara çocuğun, "Sıkıntılı rüyalar görüyor mu?" sorusuna verdikleri cevaplara ilişkin % dağılımları verilmiştir. Katılımcıların %66,7'si çocuğunun bu tarz rüyalar gördüğünü ifade etmiştir. Savaş travmasına bağlı olarak travma sonrası stres bozukluğunun belirtileri arasında uyku bozuklukları ve kabus görme oluşabilir. Bilinçaltı uyku sırasında serbest kalarak travma anında kaydettiği görüntüleri şiddetlendirerek kabus haline getirebileceği söylenebilir. Sadece olayların içinde olmak değil yakınlarının maruz kalması ve sonrasında zorunlu göç ortamında çaresizlik, belirsizlik ve gelecek endişesi de uyku sorunları ve sıkıntılı rüyalara yol açabilmektedir.

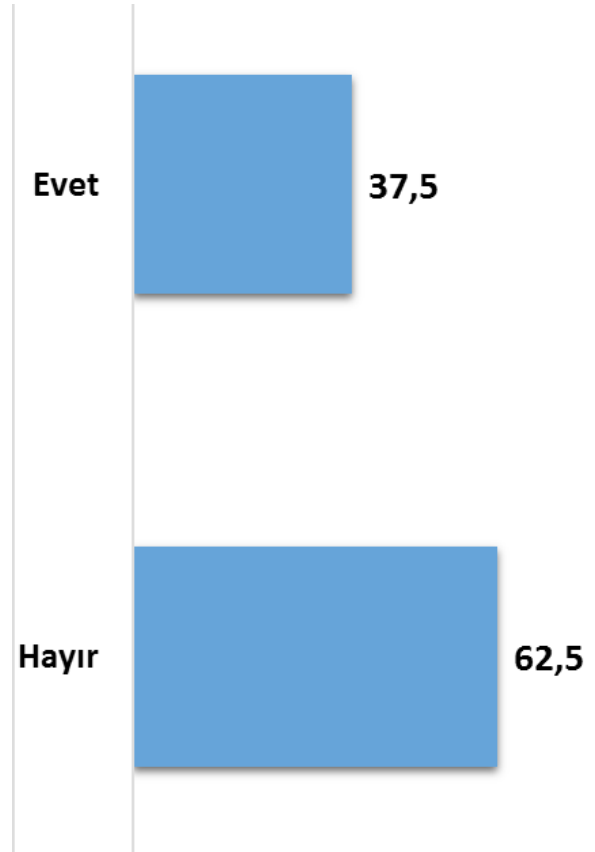


Grafik 51. Suriyeli çocukların korkulu rüyalar görmesi

4.5.5. Aşırı Şiddet Eğilimi

Grafik-52’de, araştırma dahilindeki katılımcılara çocuğun, “Aşırı şiddet eğilimi var mı?” sorusuna verdikleri cevaplara ilişkin % dağılımları verilmiştir. Grafikte de görüldüğü gibi, araştırmamıza katılan kişilerin %37,5’i “Evet”, %62,5’i “Hayır” yanıtını vermişlerdir.

Anket sonuçlarında %67,5 gibi baskın bir oranda “Hayır” cevabı verildiği görülmektedir. Ancak, %37,5 oranında evet şiddet eğilimi var cevabı da dikkat çekicidir. Savaşta yaşanan travmalar ve sonrasında devam eden zorunlu göçle ilgili sıkıntılar neticesinde çocukta olayın ya da savaşı yaratanlara karşı öfke oluşabilir ya da bu öfke yön değiştirerek yakın çevresine yönelebilir. Çocuk yaşadığı korku, kuşku ve içinde bulunduğu ortamlarda yabancı hissetmesi sonucu kendini korumak amacıyla da aşırı şiddet eğilimine başvurabilir. Travma sonrası stres bozukluğu belirtilerinde huzursuzluk ve şiddet içeren davranışlara eğilim görülebilmektedir.

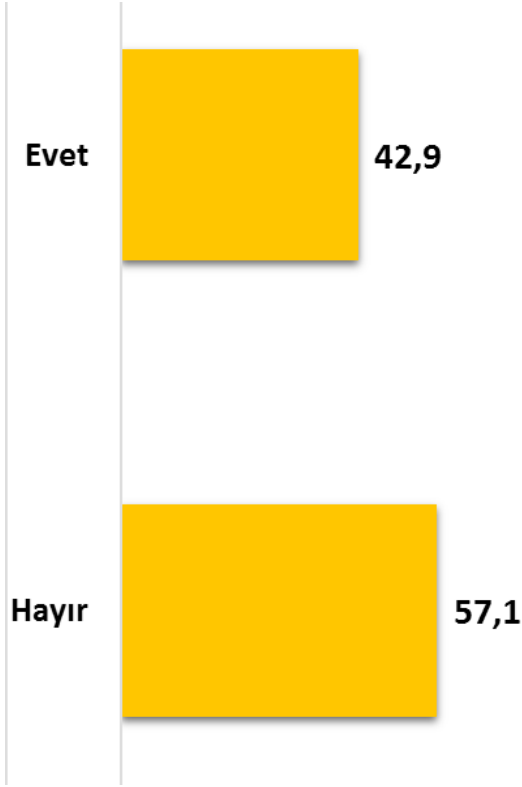


Grafik 52. Suriyeli çocuklarda aşırı şiddet eğilimi

4.5.6. Öfke patlaması

Grafik-53’de, araştırma dahilindeki katılımcılara çocuğun, “Öfke patlaması yaşıyor mu?” sorusuna verdikleri cevaplara ilişkin % dağılımları verilmiştir. Grafikte de görüldüğü gibi, araştırmamıza katılan kişilerin verdiği cevaplar; “Evet” %42,9, “Hayır” %57,1 şeklindedir.

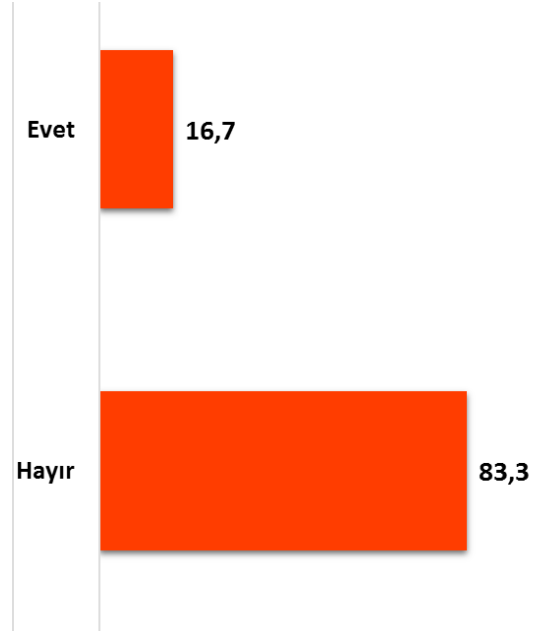
Travma sonrası stres bozukluğu belirtilerinde öfke patlaması içeren davranışlara eğilim görülebilmektedir. Öfke patlamalarıyla çocuk içeride biriktirdiği korku, üzüntü ve endişelerini dışarı çıkarmaktadır. Olayların yarattığı etkilere karşı tepki niteliğinde olan bu tepkiler aile bireylerine olabildiği gibi arkadaş çevresine de yönelebilir.



Grafik 53. Suriyeli çocuklarda öfke patlaması

4.5.7. Kekeleme

Grafik-54'de, araştırma dahilindeki katılımcılara çocuğun, "Kekeleme yaşıyor mu?" sorusuna verdikleri cevaplara ilişkin % dağılımları verilmiştir. Grafikte de görüldüğü gibi, araştırmamıza katılan kişilerin %16,7'si bu soruya "Evet", %83,3'ü "Hayır" yanıtını vermişlerdir. Savaşta yaşanan travmalar ve sonrasında devam eden zorunlu göçle ilgili olarak yaşadığı korkular sonucunda çocuk kişilerarası ilişkiden kaçabilir kendine güven konusunda sorunlar oluşturabilir. Çocuğun gelişimsel evresine bağlı olarak verdiği tepkilerde değişecektir. Kimlik oluşumu ve kendini ifade etmeyle ilgili sorunlarda kendini gösterebilecektir. Travma sonrası stres bozukluğu belirtilerinde iletişim sorunları sıkça görülebilmektedir.

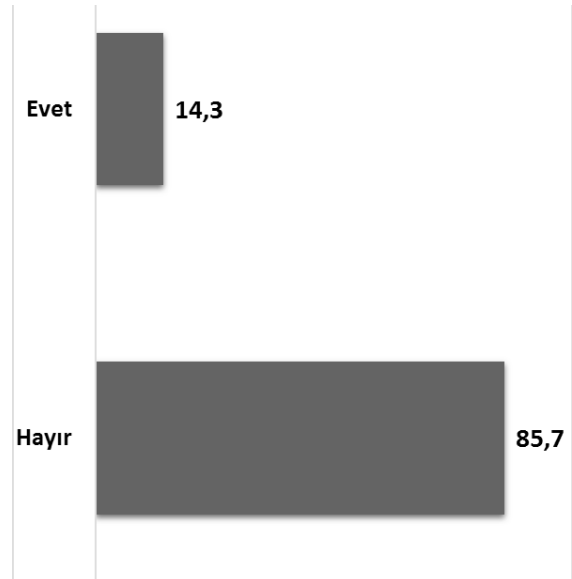


Grafik 54. Suriyeli çocuklarda kekeleme

4.5.8. Öfke Nöbetleri

Grafik-55'de, araştırma dahilindeki katılımcılara çocuğun "Öfke nöbetleri yaşıyor mu?" sorusuna verdikleri cevaplara ilişkin % dağılımları verilmiştir. Anket sonuçlarında %85,7 gibi baskın bir oranda bu soruya "Hayır" cevabı verildiği görülmektedir. Ancak, %14,3'nün öfke patlaması yaşıyor cevabı da dikkat çekicidir.

Travma sonrası stres bozukluğu belirtilerinde öfke patlaması veya nöbetleri içeren davranışlara eğilim görülebilmektedir. Olayların yarattığı etkilere karşı tepki niteliğinde olan bu tepkiler aile bireylerine olabildiği gibi arkadaş çevresine de yönelebilir.

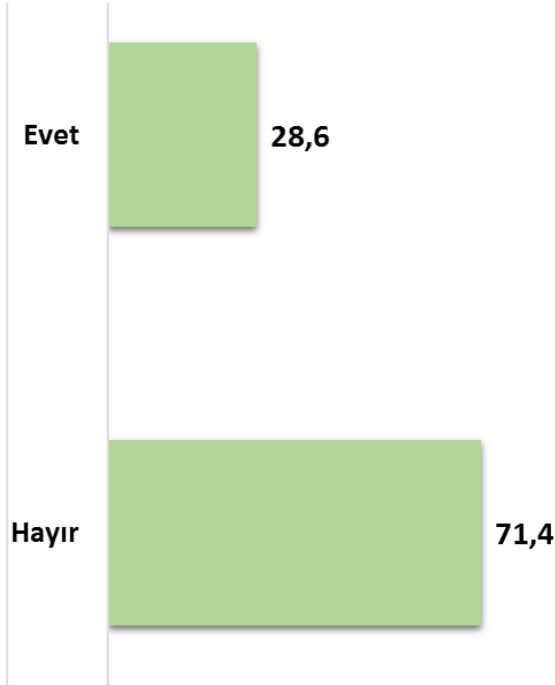


Grafik 55. Suriyeli çocuklarda öfke nöbetleri

4.5.9. Saldırganlık

Travma sonrası stres bozukluğu belirtilerinde saldırganlık içeren davranışlara eğilim görülebilmektedir. Bu davranışların kökeninde çocuğun kendini travmanın tekrar etmesi durumunda meydana gelebilecek olaylardan korumak istemesi gelmektedir.

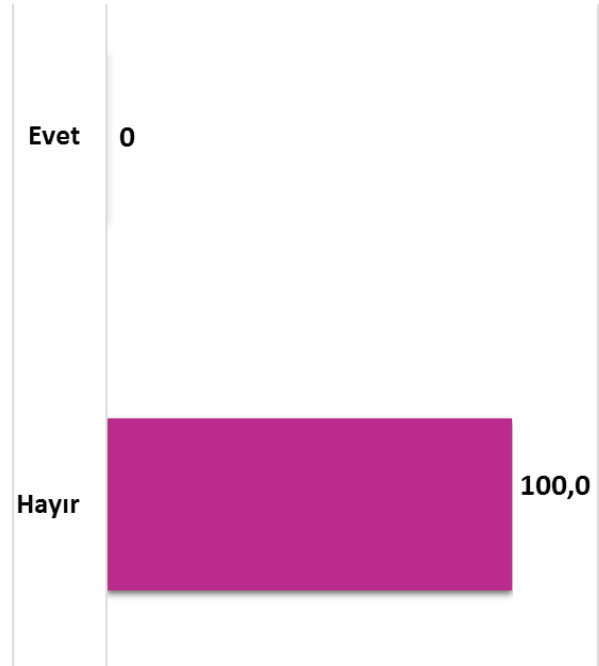
Grafik-56'da, araştırma dahilindeki katılımcılara çocuğun "Saldırganlık yaşıyor mu?" sorusuna verdikleri cevaplara ilişkin % dağılımları verilmiştir. Grafikte de görüldüğü üzere, araştırmamıza katılan kişilerin %71,4 gibi büyük çoğunluğu bu soruya hayır cevabı verdiği görülmektedir. Ancak %28,6'sı evet cevabı vermiştir.



Grafik 56. Suriyeli çocuklarda saldırganlık

4.5.10. Utangaçlık

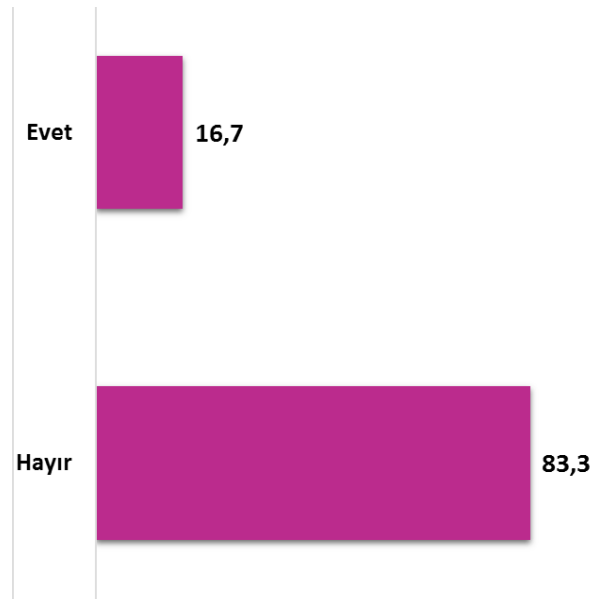
Genel olarak utangaçlık ve çekingenlik travma sonrası stres bozukluğunun belirtileri arasında bulunmaktadır. Bu belirtinin Sultanbeyli ilçesinde bulunan Suriyeli çocuklar üzerinde etkisini ölçmek amacıyla, araştırma dahilindeki katılımcılara "Çocuğunuz utangaçlık yaşıyor mu?" sorusu yöneltilmiştir. Katılımcıların tamamı bu soruya "hayır" cevabını vermiştir. (Grafik- 57). Bu bulgulardan yola çıkarak anket uygulanan bölgede travma sonrası utangaçlık şeklinde bir dışavurumun olmadığı söylenebilir.



Grafik 57. Suriyeli çocuklarda utangaçlık

4.5.11.Uyku Uyumama

Savaş travmasına bağlı olarak, travma sonrası stres bozukluğunun belirtileri arasında uyku bozuklukları ve kabuslar görme oluşabilir. Uyuduğu anda savaş ve göç sırasında yaşadığı olaylara ait görüntüleri hatırlamamak ve tekrar yaşamamak için uyumama da oluşabilir. Katılımcılara yöneltilen "Çocuğunuz uyku uyumama durumu yaşıyor mu?" sorusuna %83,3 oranında büyük çoğunluk "hayır" cevabını vermiştir. Katılımcıların %16,7 ise çocuğunun uyku sorunu yaşadığını belirtmiştir (Grafik 58).

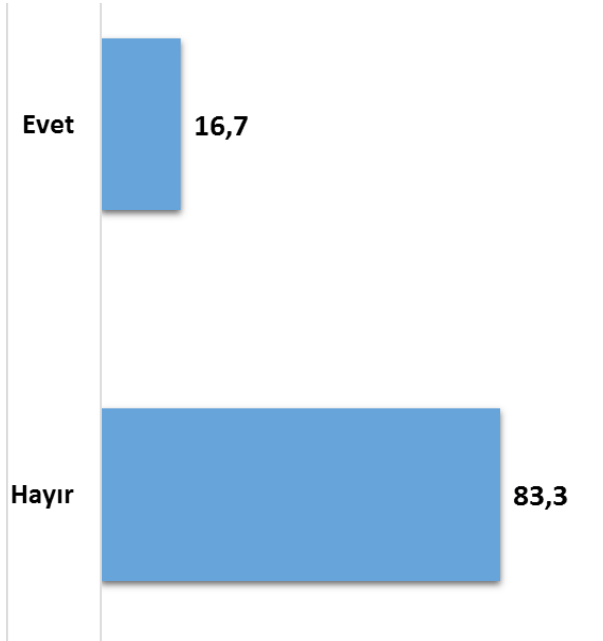


Grafik 58. Suriyeli çocuklarda uyku uyuyamama

4.5.12.Yaşıtlarıyla Anlaşmakta Zorluk Çekme

Grafik-59'da, ankete katılan ve çocuğunun psikolojik rahatsızlık yaşadığını ifade eden Suriyelilerin, "Yaşıtlarıyla anlaşmakta zorluk çekme durumu yaşıyor mu?" sorusuna verdikleri cevaplara ilişkin % dağılımları verilmiştir. Grafikte de görüldüğü gibi, katılımcıların %83,3 gibi büyük bir oranı bu soruya "hayır" cevabı verdiği görülmektedir. Anket sonuçlarında %16,7'si oranında katılımcının çocuklarının yaşıtlarıyla anlaşmada zorluk çekiyor cevabı da dikkat çekicidir.

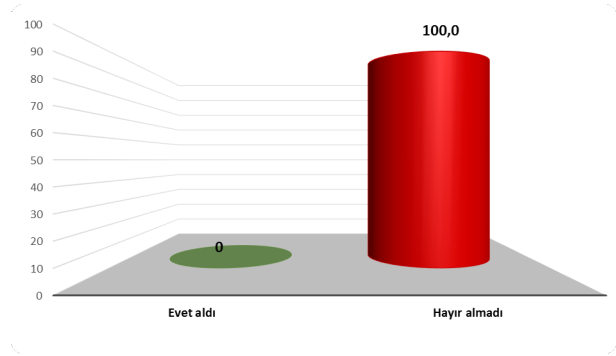
Travma sonrası stres bozukluğu belirtilerinde öfke patlaması, yalıtılmışlık, iletişim sorunları, saldırganlık içeren davranışlara eğilim görülebilmektedir. Olayların yarattığı etkilere karşı tepki niteliğinde olan bu tepkiler aile bireylerine olabildiği gibi arkadaş çevresine de yönelebilir. Bu durum arkadaş ilişkilerinde sorunlara yol açabilir.



Grafik 59. Suriyeli çocuklarda yaşıtlarıyla anlaşmakta zorluk çekme

4.5.13. Suriyeli Çocukların Psikolojik Rahatsızlıklar Nedeniyle Psikolojik Destek Alma Durumu

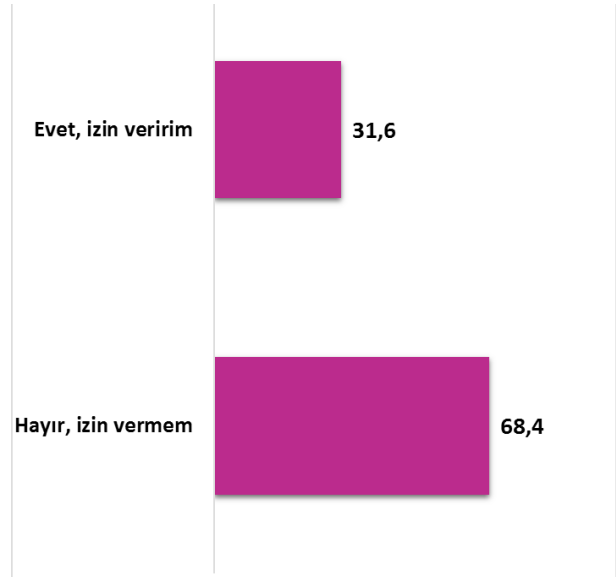
Grafik-60'da, araştırma dahilindeki katılımcılara çocuğun "Bu rahatsızlıklar nedeniyle psikolojik destek aldı mı/ alıyor mu?" sorusuna verdikleri cevaplara ilişkin % dağılımları verilmiştir. Anket sonuçlarında %100 gibi baskın bir oranda bu soruya olumsuz yanıt verildiği görülmektedir. Bu sonuç travmalar sonrasında çocukların psikolojik bir yardım alamadığını göstermektedir.



Grafik 60. Suriyeli çocukların psikolojik rahatsızlıklar nedeniyle psikolojik destek alma durumu

4.6. Suriyeli Ebeveynlerin 18 Yaşından Önce Çocuklarına Evlenme İzni Verme Durumu

Grafik-61'de, ankete katılan Suriyelilerin, "Çocuğunuzun 18 yaşından önce evlenmesine izin verir misiniz?" sorusuna verdikleri cevaplara ilişkin % dağılımları verilmiştir. Grafikte de görüldüğü gibi, araştırmamıza katılan kişilerin verdiği cevaplar; Evet'' %31,6, Hayır'' %68,4 şeklindedir.

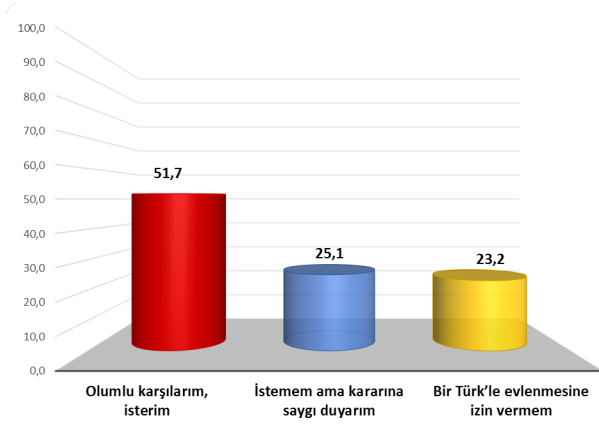


Grafik 61. Suriyeli ebeveynlerin 18 yaşından önce çocuklarına evlenme izni verme durumu

4.7.Suriyeli Ebeveynlerin Çocuklarının İlerde Bir Türk İle Evlenmesine İlişkin Düşünceleri

Grafik-62'de, araştırma dahilindeki katılımcıların, "Çocuğunuzun ileride bir Türk ile evlenmesini nasıl karşılırsınız?" sorusuna verdikleri cevaplara ilişkin % dağılımları verilmiştir. Suriyeli sığınmacıların çocuklarının bir Türk ile evlenmesi hakkındaki görüşlerine bakıldığında, yaklaşık yarısının "olumlu bakarım" cevabı verdiği görülmektedir. (%51,7) Bu oran, Türkiye'deki yerel halkın sığınmacılar hakkındaki aynı soruya

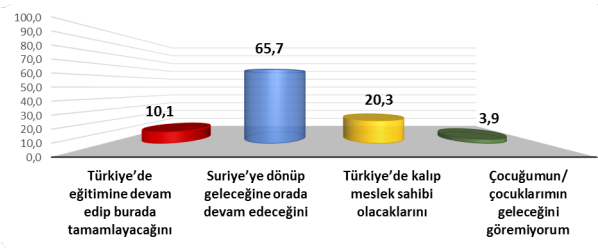
verdikleri olumlu cevaba oranla oldukça yüksektir. Katılımcıların %25,1'i "İstemem ama kararına saygı duyarım", %23,2'si ise kesinlikle bu duruma karşı olduklarını ifade etmişlerdir. Sığınmacıların Türklerle akraba olma ve kültürel olarak daha fazla yakınlaşma isteklerini yerel halka göre daha fazla olması nedenleri arasında Türkiye vatandaşlığı alma ve dolayısıyla Türkiye'de kalma yollarından biri olarak görmeleri ve bir Türk ile evlenmenin getireceği olanaklara bağlı olarak açıklanabilir.



Grafik 62. Suriyeli ebeveynlerin çocuklarının ilerde bir Türk ile evlenmesine ilişkin düşünceleri

4.8. Suriyeli Ebeveynlerin Çocuklarının Geleceğinin Nerede Olacağı ile İlgili Düşünceleri

Grafik-63'de, ankete katılan Suriyelilerin, "Çocuğunuzun geleceğini nerede görüyorsunuz?" sorusuna verdikleri cevaplara ilişkin % dağılımları verilmiştir. Grafikte de görüldüğü gibi, araştırma dahilindeki katılımcıların %65,7'si gibi önemli bir oranı geleceğe dair umutlu bir yaklaşımın göstergesi olan Suriye'ye dönüp geleceğine orada devam edeceğini düşünüyorlar. Katılımcıların geri kalan kısmı ise çocuklarının geleceğinin Türkiye eksenli planladıkları tespit edilmiştir. Nitekim, katılımcıların %20,3'ü çocuklarının Türkiye'de kalıp meslek sahibi olacaklarını, %10,1'i çocuklarının Türkiye'de eğitimine devam edip burada tamamlayacaklarını ifade etmişlerdir. Katılımcıların %3,9'u ise çok daha karamsar bir yaklaşım sergileyerek çocuğu ve çocuklarına dair herhangi gelecek göremediğini ifade etmiştir.



Grafik 63. Suriyeli ebeveynlerin çocuklarının geleceğinin nerede olacağı ile ilgili düşünceleri Göç ve yerinden olma sorunu içerisinde önemli yeri olan mülteci ve sığınmacılar konusu, kendi içinde oldukça farklı dinamikleri olan bir görünüm arz etmektedir. İnsanlar siyasi ve/ veya ekonomik nedenlerle yaşadıkları ülkeleri terk etmekte veya ettirilmekte; bu durum ise hem kendileri hem de yerleştikleri ülke insanları açısından pek çok sorunu gündeme getirmektedir. Bu bağlamda sığınmacı sorununun bilimsel araştırmalarla mercek altına alınması, insani kaygıların yanı sıra, Türkiye'nin bu soruna ilişkin sağlıklı politikalar üretebilmesi açısından da bir zorunluluk haline gelmiştir.

İşte bu kaygıdan hareketle, "Suriyeli Mülteci Çocuklarla El Ele: Suriyelilerin Yaşam Deneyimleri" başlıklı bu çalışma ile Sultanbeyli'ye göç eden sığınmacıların göç etme nedenlerinin, göç sürecindeki deneyimlerinin, yeni yaşam alanlarında karşılaştıkları sorunların, çocukların eğitim ve psikososyal sorunlarının ve sığınmacıların gelecek planlarının anlaşılması hedeflenmiştir. Verilerin analizi çerçevesinde Sultanbeyli'de yaşayan sığınmacıların demografik ve ekonomik durumlarından yola çıkılarak yaşam deneyimleri ve karşılaştıkları sorunlar belirli başlıklar altında ele alınmıştır ve sığınmacıların göç nedenlerine, göç süreçlerine ve göç sonrası deneyimlerine yapılan anket çalışmasıyla ışık tutulmuştur. Bu başlıklara ilişkin bulgular sığınmacıların sosyo-demografik özellikleri, gelir kaynakları, barınma koşulları, bir işte çalışıyorlarsa çalışma ve dinlenme koşulları, eğitim durumları, sosyal çevreden aldıkları olumlu-olumsuz tepkiler ve çocukların psikolojik durumunu ölçmeye yönelik anket sorularına verilen cevaplarla şekillenmiştir. Buna göre; sığınmacılar ülkelerindeki olumsuz durum sebebiyle kendilerine coğrafi anlamda en yakın ülkelerden biri olan Türkiye'ye gelmeyi uygun görmüşlerdir. Sığınmacıların göç etmek için Türkiye'yi seçmelerinin altında yatan nedenlerden biri de ülkeye girişin sığınmacılar tarafından kolay görülmesi olmuştur.

Sultanbeyli'deki sığınmacılar ekonomik olarak olumsuz koşullar altında yaşamaktadırlar.

SONUÇ

Çoğunluğunun düzenli bir gelirin olmadığı veya düşük gelire sahip olduğu ortaya çıkmıştır. Sığınmacıların gelir düzeylerinin düşük oluşuyla doğru orantılı bir şekilde barınma koşullarının da pekiyi olmadığı tespit edilmiştir. Nitekim sığınmacıların çok büyük bir kısmı bir kaç aileyle birlikte ve barınma açısından şartların hiç de elverişli olmadığı yerlerde ikamet etmektedirler.

Sonuçlarda katılımcıların büyük bir kısmının eğitim düzeyinin düşük olduğu görülmektedir. Kuşkusuz eğitim düzeyinin düşük oluşu bir dizi sorunu da beraberinde getirmektedir. Eğitimde karşılaştıkları en önemli sorunun dil sorunu olduğu gözlenmektedir. Dil probleminin aynı zamanda sığınmacıların toplumsal hayatını etkileyen ve kısıtlayan önemli bir faktör olduğu görülmektedir. Nitekim toplumsal çevre ve kamu hizmetlerine erişim bağlamında Türkçe bilmemek son derece ciddi bir problem oluşturmaktadır.

Katılımcıların cinsiyetine göre Türkçe bilme oranları mukayese edildiğinde, Türkçe bilenlerin arasında erkek nüfusun kadınlardan daha fazla olduğu görülmektedir. Öte yandan "Türkçe öğrenmek istiyor musunuz?" sorusuna sığınmacıların %40'ı hayır cevabını vermiştir. Bu oldukça düşündürücü bir bulgudur. Türkiye'de gelecek düşünmedikleri için bu cevabı verdikleri düşünülebilir. Bunun yanı sıra, Türkiye'de yeme içme, alışveriş, eğitim ve sağlık alanlarında büyük ölçüde kendi dilleri ile iletişim kurabildikleri ve bu nedenle Türkçe öğrenme konusunda bir isteklerinin olmadığı varsayımı da değerlendirilmelidir.

Katılımcıların yaşadıkları genel sağlık problemlerine bakıldığında en sık verilen cevabın %19,6'ı kalp damar hastalıkları olduğu görülmektedir. Bunu mide ile ilgili rahatsızlıklar (%6,7), ağız ve diş hastalıkları (%6,2), bağırsak-böbrek hastalıkları (%5,3), solunum yolları hastalıkları (%5,3), deri hastalıkları (%3,8), psikolojik rahatsızlıklar (%3,8), şeker hastalığı (%3,3), bel ve omurga rahatsızlıkları (%3,3), göz hastalıkları (%1,9), tansiyon hastalığı (%1,4), kulak burun boğaz hastalıkları (%1,0) ve diğer tür hastalık ve rahatsızlıklar (%9,6) izlemiştir. Katılımcıların %5,3'ü sakat/ ameliyatlı durumda olduğunu, %36,4'ü ise herhangi bir hastalığı bulunmadığını belirtmişlerdir. Sultanbeyli'deki sığınmacıların çoğunluğunun Türkiye'de sağlık hizmetlerinden yararlanabildikleri görülmektedir.

Araştırma içinde karşılaştırılmalı sorularla katılımcıların önemli bir kısmının Suriye'deki mesleklerini Türkiye'de de devam ettirdikleri

tespit edilmiştir. Dolayısıyla Suriye'den gelen kişiler kendi nitelikleri doğrultusunda işlere yönelmişlerdir. Bu araştırmanın en önemli bulgularından birisi şudur ki; Suriyeli sığınmacılar genellikle kendi ülkelerindeki yeteneklerini Türkiye'ye taşıma konusunda başarı göstermişlerdir. Başka sektörlerden inşaata kaymalar olmasına rağmen, genel olarak kendi mesleklerini devam ettirdikleri görülmektedir.

46-55 yaş arasındaki sığınmacı nüfusun yaklaşık %90'ının Suriye'de iken çalıştığı fakat Türkiye'de aynı yaş grubunun sadece %24'ünün çalıştığı görülmektedir. Bu oran oldukça dikkat çekici olmakla birlikte Türkiye'deki istihdam olanaklarının daha genç nüfusa yönelik olduğu gerçeğini karşımıza çıkarmaktadır. Diğer yandan herhangi bir işte çalışmayan bu yaş grubunun içinde domestik toplumsal roller nedeniyle çocuk ya da toruna evde bakma sorumluluğu üstlenmiş ebeveyn gruplarının da bulunması ihtimal dahilindedir. Suriye'de geniş aile olarak yaşamayan fakat maddi sebeplerden dolayı Türkiye'de bu şekilde yaşamak zorunda olanailer göz önüne alındığında, ailenin genç fertleri çalışırken büyük anne/babaların bebek ya da çocuklara bakma görevi üstlenmiş olması da muhtemeldir.

Suriyeli sığınmacıların çalışma alanlarına bakıldığında en çok tekstil sektöründe çalıştıkları görülmektedir. İstanbul'da kayıt dışı işçi çalıştıran tekstil atölyelerinin fazlalığı göz önünde bulundurulduğunda bu sektörde sığınmacıların çalıştırılması pek de şaşırtıcı bir durum değildir. Fakat insani çalışma şartları açısından bu alanda da araştırmaların yapılması ve tekstil sektöründeki sığınmacıların içinde bulunduğu şartların ortaya konması önem arz etmektedir.

Türkiye'de iş olanakları açısından ve toplumsal cinsiyet bağlamında bakıldığında, Suriyeli sığınmacılar arasında erkeklerin kadınlara oranla daha fazla çalışma imkânının bulunduğu ve bir yerde bu imkândolayısıyla Türkçe konuşma ve anlama yeteneklerinin geliştiği söylenebilir.

Toplumsal kabul açısından katılımcılar, Sultanbeyli halkı tarafından belirgin düzeyde bir dışlanma, ayrımcılık ya da kötü muameleye maruz kalmadıklarını belirtmişlerdir. "Bizlere karşı anlayışlılar, genelde yardım ediyorlar" diyenlerin oranı ise %36,8'dir. Öte yandan anketten çıkan sonuçları değerlendirdiğimiz zaman sığınmacıların yerel halkla iletişim kurmakta zorlandığı ve yerel halk ile olan komşuluk ilişkilerinin zayıf olduğu, bu nedenle Suriyeli sığınmacıların sosyal anlamda yalnızlık içinde bulunduğu gözlenmektedir. Bunda,

yerel halk ile sığınmacılar arasındaki dil sorunu önemli bir etkidir.

Ayrıca Suriyeliler ile ilgili olarak medyada yayınlanan olumsuz haberler; Suriyelilerin ucuz işçi olarak çalışmalarından dolayı halkın kendilerine tepkili olması; bölgede meydana gelen suç olaylarında Suriyelilerin şüpheli konumda bulunması ve bu yöndeki önyargılar, yerel halk ile sığınmacılar arasındaki iletişimin önündeki engeller arasında görülebilir.

Suriyeli sığınmacıların kendi çocuklarının bir Türk ile evlenmesi hakkındaki görüşlerine bakıldığında, katılımcıların yaklaşık yarısının bu duruma olumlu yaklaştığı görülmektedir. Bu oran, yerel halkın sığınmacılar hakkındaki aynı soruya verdikleri olumlu cevaba oranla daha yüksektir. Sonuç olarak sığınmacıların Türklerle akraba olma ve kültürel olarak daha fazla yakınlaşma istekleri yerel halka göre daha fazla olması nedenlerinden Türk ile evlenmenin getireceği olanaklara (Türkiye vatandaşlığı alma ve dolayısıyla Türkiye’de kalma yollarından biri olarak görülmesi gibi) bağlı olarak açıklanabilir.

Sonuçlardan katılımcıların bir bölümünün savaşın bitmesiyle geri dönmeyi planladıkları (%46,9), önemli bir kısmının ise (%40,6) savaş ortamının ve buna bağlı olarak yaşadıkları travmaların hala belleklerinde iz bırakmasından dolayı kendi ülkelerine geri dönmeyi düşünmedikleri anlaşılmaktadır. Bunun bir diğer önemli neden ise katılımcıların ülkelerindeki sorunların yakın zamanda biteceğine dair bir umutlarının olmaması olabilir. Araştırma dâhilindeki katılımcıların %10,6’lık bölümü ise T.C. vatandaşı olup, hayatlarını burada devam etmek istediklerini, %1,9’u ise kararsız olduklarını, bilmediklerini veya bu durumun belirsiz olduğunu söylemişlerdir.

Suriye’deki iç savaş neticesinde gerçekleşen zorunlu kitlesel göç hareketi en çok kadınları, çocukları ve gençleri etkilemiştir. Araştırma sonuçlarından da anlaşıldığı gibi çocukların eğitime devam etmemelerinin en önemli nedeni arasında maddi yetersizlik (%60) ve çocuğun çalışmak zorunda kalması ilk sırada yer almaktadır. Diğer cevaplar ise sağlık sorunları %20,0 ve çocuğun Türkçe bilmemesi” %20,0 olmuştur. Böylece savaşın en büyük mağduru olan Suriyeli çocuklar, ailelerinin yaşam mücadelesinden etkilenmekte ve gerekli eğitimi alamamaktadırlar. Diğer yandan yetişkinlerin kendileri için bir iş bulamaması çocukları çalışmak zorunda bırakmaktadır. Sayıları yüz binlerle ifade edilen çocukların gerekli eğitimi almadan büyümesinin

gelecek adına büyük bir sorun ve tehlike arz etmektedir. Özellikle İstanbul gibi büyük kentlerde okula gidebilen öğrenci sayısının oldukça az olduğu bu ve diğer araştırma bulgularından da bilinmektedir. Bu durum “Suriyeli bir kayıp kuşak” riskini kendi bünyesinde barınmaktadır.

Savaş, çatışma ve takip eden süreçte göçlerin yaşandığı ortamlarda çocuklar üzerinde gerek fiziksel ve gerekse sosyal yönden etkiler meydana gelmektedir. Göçlerin ve /veya şiddetin tüm olumsuz etkilerini gören, yaşayan çocukların yoğun korku ve çaresizlik gibi psikolojik sıkıntılardan da etkilendikleri görülebilmektedir. Bu durumu Sultanbeyli’de ikamet eden Suriyeli vatandaşlar üzerinde ölçmek amacıyla yapılan çalışmada, araştırma dâhilindeki katılımcılara çocuklarının psikolojik durumuna ilişkin sorular da yöneltilmiştir. Bu cevaplar, çocukların tanık oldukları kötü olaylardan psikolojik olarak olumsuz bir şekilde etkilendiğini ve bir dizi ruhsal ve psikiyatrik sorunun (korku %71,4, sıkıntılı rüyalar görmesi %66,7, öfke patlaması %42,9) yaşanmasına neden olduğunu ortaya koymaktadır. Araştırmanın neticesinde ortaya çıkan bulguya göre yaşanan bu travmalar sonrasında çocukların herhangi psikolojik destek almadığı görülmektedir.

Öneriler

Çalışmanın amaçları ve sonuçları göz önüne alındığında; sığınmacılara yönelik aşağıda belirtilen uygulamaların yararlı olabileceği düşünülmüştür:

- Türkiye’de uzun süre kalması beklenen Suriyeli sığınmacılar için izah edilen riskler de hesaba katılarak çok boyutlu stratejiler geliştirilmeli, konu kalıcı çözümleri içeren bir anlayışla ele alınmalı;
- İlgili kurumların katılımıyla kurulacak bir birim vasıtasıyla sığınmacılar etkili şekilde kayıt altına alınarak veri bankası oluşturulmalı ve takip sistemi geliştirilmelidir. Bu birim aracılığıyla düzenli durum ve ihtiyaç analizi yapılarak STK ve halkın katılımına açık bir yardım kampanyası gerçekleştirilmeli;
- Bu insani dram karşısında belediye ve kaymakamlık tarafından toplumun duyarlılığını ve farkındalığını artıracak sosyal çalışmalar yapılmalı;
- Mültecilerin toplumsal yaşama katılımları ve kamusal hizmetlere düzenli erişimleri için yerel yönetimler çalışma yapmaya teşvik edilmeli, daha aktif rol almaları sağlanmalı,
- Çocuklar, kadınlar ve diğer dezavantajlı gruplar başta olmak üzere sağlık hizmetlerinden yararlanabilmeleri için konu bazlı mekanizmalar oluşturulmalıdır. Sağlık personeline gerekli eğitim verilerek, sağlık herkes için eşit, ulaşılabilir ve nitelikli olması sağlanmalı, sağlık kurumlarında

tercüman hizmeti sunulmalıdır. Temel koruyucu sağlık hizmetleri (anne-çocuk sağlığı, aşılama gibi) başvuruya bakılmaksızın düzenli olarak sağlanmalı;

• Sığınmacıların yasal sisteme erişimine ilişkin, yargı sistemimizdeki tüm aktörler eğitilmelidir. Her türlü hak ihlalleri ve mağduriyetler karşısında da etkin başvuru yöntemlerinin işleme için mevzuatta değişiklikler yapılmalı;

• Suriyeli sığınmacıların entegrasyonunu sağlamak için eğitim, dil kursları ve geçimlerini sağlayacakları işleri yapabilmeleri için meslek edindirme kurslarına öncelik verilmeli, kaymakamlık, belediye ve sağlık kuruluşları bünyesinde tercüman istihdam edildiği danışma birimleri oluşturulmalı;

• Suriyeli sığınmacıların işgücü olanaklarına erişimleri için gerekli yasal düzenlemeler yapılmalı, ucuz işgücü olarak sömürülmesinin önüne geçilmelidir. Kayıt dışı, sosyal güvenceden yoksun, düşük ücrete, uzun çalışma saatleri ve olumsuz çalışma koşullarına dayalı istismar ve sömürüye karşı korunmalıdırlar. Sığınmacılarla ilgili sosyal yardımlaşma ve dayanışma fonları, şeffaf, kolay izlenebilir ve hesap verilebilir olmalıdır.

• Suriyelilerin yetenek ve birikimlerinden yararlanmak, Türkiye ekonomisi için de bir avantaja dönüşebilir. Özellikle Türkiye ekonomisinin en önemli sorunlarından biri olan ara eleman eksikliği Suriyeli vatandaşlar tarafından giderilebilir. Öte yandan göç eden bireylerin geldiği ülkede yaptıkları ve kültürlerine özgü sanat ve meslek gruplarına paralel çalışma gruplarının oluşturulması dışlanmışlık etkisini ortadan kaldırmaya yardım ederken (Süleymanov 2016), farklı çalışma alanlarıyla işsizlik sorununa çözüm bulunabilecek ve kültürel zenginleşme sağlanabilecektir.

• STK'ların ve belediyelerin düzenleyeceği sosyal projelerle sığınmacılara psikososyal destek sağlanarak paylaşımları artırılabilir. Her türlü yardımı bölgeye ulaştıran/ulaştırmak isteyen ve faaliyetleriyle problemlerin çözümüne katkıda bulunmak isteyen STK'lar koordine edilmeli.

• Toplumsal dinamikler takip edilmeli, politikalar bu sosyal taban üzerine inşa edilmelidir.

Çocukların Eğitimi ve Psiko-Sosyal Desteğine Yönelik Öneriler

• Suriyeli çocukların dil engelini aşabilmeleri için, devlet okulları aracılığıyla hızlandırılmış Türkçe dil programları hayata geçirilmeli;

• Bilhassa Suriyeli çocuklar için uzun vadede suça sürüklenmelerini engellemek için ahlak ve değerler eğitimi vermek üzere belli programlar düzenlenmeli;

• Çocukların cinsel istismar ve cinsiyete bağlı şiddet açısından gerekli değerlendirme ve takipleri düzenli olarak yapılmalı;

• Suriyeli çocukların ebeveynlerine, kendi çocuklarındaki sorunlarla baş edebilmeleri için destek verilmeli ve eğitimler düzenlenmeli;

• Okullara kaydolmuş Suriyeli öğrencilerin akranları ve öğretmenleriyle iletişimini güçlendirmek amacıyla öğretmenlere, Türkiyeli öğrencilere ve velilerine yönelik güçlendirme programlarının uygulanmalı;

• Öğretmenlerin ve yöneticilerin Suriyelilerin zorlu yaşam koşulları, hakları, faydalanabilecekleri hizmetler hakkında bilgi sahibi olmaları ve Suriyeli çocuklara karşı hak temelli bir yaklaşım içinde olmaları sağlanmalı;

• Okullarda Suriyeli ve Türkiyeli öğrencilerin ve ailelerinin bir arada barışçıl bir şekilde yaşamasını kolaylaştıracak, iki toplum arasındaki olası önyargıların kırılmasını sağlayacak etkinlik ve programlar düzenlenmeli;

• Çocuk ve ergenlerin ruh sağlığını desteklemek ve korumak amacıyla, çocuk/ergenle ilk olarak iletişim kurulmalı ve daha sonra çeşitli müdahale programları uygulanmalı; çocuk ve ergenlerle yapılandırılmış ya da yarı yapılandırılmış klinik görüşmeleri, hem aileleri ile birlikte hem de tek başına yapılmalı;

• Post-travmatik Stres Sendromlu çocukların tedavisinde "Travma-odaklı Bilişsel Davranışçı Terapi" önerilir. (Tokuç 2014:21) Tüm klinisyenler kültürel durumlar açısından duyarlı olmalıdır. Çünkü travmatik stres reaksiyonları kültürlerle göre farklılıklar gösterebilir.

KAYNAKÇA

- AFAD, (2013), "Türkiye'deki Suriyeli Sığınmacılar", 2013 Saha Araştırması Sonuçları" 18.08.2016 tarihinde <http://docplayer.biz.tr/3036881-Turkiye-deki-suriyeli-siginmacilar-2013-saha-arastirmasi-sonuclari.html> adresinden erişilmiştir
- AFAD. (2014), "Türkiye'de Suriyeli kadınlar raporu". 20.02.2016 tarihinde <https://www.afad.gov.tr/Dokuman/> adresinden erişilmiştir
- Akkaya, Ahmet. (2013) "Suriyeli Mültecilerin Türkçe Algıları" EKEV Akademi Dergisi, Yıl:17 Sayı:56 (Yaz 2013) S.179-90.
- Arafat, Mohammad (2000). "Bulgaristan'daki Türk Azınlığın Türkiye'ye Göçü". Trakya Üniversitesi Dergisi 1 (1). ss.23-42.
- Bayraklı, Cemile (2007), Dış Göçün Sosyoekonomik Etkileri Görece Göçmen Konutları'nda Yaşayan Bulgaristan Göçmenleri Örneği. (Basılmamış Yüksek Lisans Tezi).
- Böcker, A. (1994), "Chain Migration Over Legally Closed Borders: Settled Immigrants as Bridge heads and Gatekeepers", The Netherlands Journal Of Social Sciences, 30(2):87- 106.
- Demirbaş, H.,E. Bekaroğlu, "Evden Uzakta Olmak: Sığınmacıların /Mültecilerin Psikolojik Sorunları ve Alınacak Önlemler", Kriz Dergisi 21 (1-2-3): ss.11-24.
- Deniz , Ç.,Y.Ekinci, B.Hülür, (2016) "Suriyeli Sığınmacıların Karşılaştığı Sosyal Dışlanma Mekanizmaları", SBARD. Yıl 14, sayı 27 (Bahar/1) ss. 17 – 40.
- Deniz, O. (2009), "Mülteci Hareketleri Açısından Van Kentinin Durumu ve Kentteki Mültecilerin Demografik Profili", Doğu Coğrafya Dergisi, 14 (22).
- Deniz, T. (2014), "Uluslararası Göç Sorunu Perspektifinde Türkiye", TSA / Yıl: 18 S: 1
- Efe, İ. (2015), "Türk Basınında Suriyeli Sığınmacılar". SETA. Ankara. http://file.setav.org/Files/Pdf/20151225180911_turk-basininda-suriyeli-siginmacilar-pdf.pdf (Erişim tarihi: 12.04.2016).
- Erdoğan, Murat., (2015) Türkiye'deki Suriyeliler: Toplumsal Kabul Ve Uyum, Ankara, Hugo Yayınları.
- Ehnholt K.A., W.Yule (2006), "Practitioner Review: Assessment and Treatment of Refugee Children and Adolescents Who Have Experienced War-Related Trauma". J Child Psychol Psychiatry, 47(12): 1197-1210.
- Emin, N. M. (2016), "Türkiye'deki Suriyeli Çocukların Eğitimi". SETA. Ankara. http://file.setav.org/Files/Pdf/20160309195808_turkiyedeki-suriyeli-cocuklarin-egitimi-pdf.pdf (Erişim tarihi: 17.04.2016)
- Erdoğan, M., C. Ünver (2015), "Türk İş Dünyasının Türkiye'deki Suriyeliler Konusundaki Görüş, Beklentisi ve Önerileri". Türkiye İşveren Sendikaları Konfederasyonu (TİSK). Ankara. <http://tisk.org.tr/tr/e-yayinlar/353-goc/353-goc.pdf> (Erişim tarihi: 17.06.2016)
- Erdoğan, Seçil (2007), "İngiltere'de Yaşayan Türk Sığınmacılar, Sığınma Arayanlar İltica Etme Nedenleri Ve Karşılaştıkları Güçlükler", Hacettepe Üniversitesi Sosyolojik Araştırmalar E-Dergisi. <http://www.sdergi.hacettepe.edu.tr/serdogan.pdf> (Erişim tarihi: 10.10.2009).
- Ergüven, N. S., B. Özturanlı (2013), "Uluslararası Mülteci Hukuku ve Türkiye" AÜHFD, 62 (4), ss. 1007-1061.
- Göç İdaresi Genel Müdürlüğü İstatistikleri http://www.goc.gov.tr/icerik6/gecici-koruma_363_378_4713_icerik
- Göç İdaresi Genel Müdürlüğü, "Geçici Korumamız Altındaki Suriyeliler" http://www.goc.gov.tr/icerik3/gecici-korumamiz-altindaki-suriyeliler_409_558_560 (Erişim tarihi: 10.08.2016).
- Küçükyazıcı, Nurçin (2015), "Mülteci Çocukların Hukuki Statüsü", İzmir Barosu Dergisi • Ocak 2015 , ss.191-210
- Mac Donald J.S., May Donald L.D. (1964), "Chain Migration, Ethnic Neighbourhood Formation And Social Networks", Millbank Memorial Fund Quarterly, Vol.42, No.1, ss. 82-97.
- Odman, M. Tefik: Mülteci Hukuku, AÜ SBF Yayınları, İnsan
- Oktay, E. Y., M. Es (2015), "Türkiye'ye Sığınan Kadınların Problemleri: Isparta Örneği", Siyaset, Ekonomi ve Yönetim Araştırmaları Dergisi, (16. Çalışma Ekonomisi ve Endüstri İlişkileri Kongresi Özel Sayısı), ss.383-402.
- Özdemir, Hakan (2012). "Türkiye'de İç Göçler Üzerine Genel Bir Değerlendirme". Akademik Bakış Dergisi (30): 1-15.
- Özpınar, Esra vd. (2016), "Türkiye'deki Suriyeliler: İşsizlik Ve Sosyal Uyum" http://www.tepav.org.tr/upload/files/1461746316-7.Turkiye_deki_Suriyeliler_Issizlik_ve_Sosyal_Uyum.pdf (Erişim tarihi: 17.08.2016)
- Shah, N.M., I. Menon (1999), "Chain Migration through the Social Network: Experience of Labour Migrants in Kuwait", International Migration, 37: ss.361-80.
- Stanley, S. (1977). Community Mental Health Services To Minority groups : Some Optimism, Some Pessimism. American Psychologist, 32(8)
- Sultanbeyli (2016), <http://www.istanbul.net.tr/istanbul-rehberi/dosyalar/bolumler/sultanbeyli/7/89> (Erişim Tarihi: 17.04.2016).
- Sultanbeyli Belediyesi Suriyeliler (Aile), (2015) Yayınlanmamış Araştırma Raporu.
- Sultanbeyli Nüfusu-İstanbul 2015. http://www.nufusu.com/ilce/sultanbeyli_istanbul-nufusu (Erişim Tarihi: 15.08.2016).
- Süleymanov, Abulfaz, (2016). "Türkiye'de Suriyeli olmak", Karar Gazetesi, 02.06.2016 19.08.2016 tarihinde <http://www.karar.com/gorusler/doc-dr-abulfaz-suleymanov-yazdi-turkiyede-suriyeli-olmak-144035#> adresinden edinilmiştir.
- Süleymanov, Abulfaz, (2013). "Zorunlu Göç ve Psikolojik Etkileri", <http://www.uskudar.edu.tr/176-zorunlu-goc-ve-psikolojik-etkileri.html>,; 12.04.2013.
- Tokuç, Burcu (2014), Çocuklar ve Savaş, HASUDER Yayın, Ankara 17.08.2016 tarihinde http://halksagligiokulu.org/anasayfa/components/com_booklibrary/ebooks/%C3%87OCUKLAR%20VE%20SAVAS_HASUDER%20YAYIN%20NO_2014_2.pdf adresinden edinilmiştir.
- Torun, Perihan, (2016), "İstanbul Zeytinburnu'nda Yaşayan Suriyeli Sığınmacılar ve Diğer Göçmenlerin Sağlık Düzeyi ve Sağlık Hizmeti Kullanım Durumlarını Tespit Çalışması", Bezmialem Vakıf Üniversitesi İstanbul. TR/80-20140529154110-turkiye-deki-suriyeli-kadınlar,-2014.pdf adresinden edinilmiştir
- T.C. Resmi Gazete, 2013, s. 27-79
- Türkiye: 400,000 Suriyeli Çocuk Okula Gitmiyor (2015) <https://www.hrw.org/tr/news/2015/11/08/283225> (Erişim Tarihi: 17.04.2016).
- Uguz, Sabriye vd. (2004). "Göç ve Göçün Ruhsal Sonuçları". C.U. Arşiv Kaynak Tarama Dergisi 13 (3): 383-391.
- Wegge, S.A. (1998), "Chain Migration and Information Networks: Evidence from Nineteenth Century Hesse-Cassel", The Journal Of Economic History, Vol. 58, (4), ss. 957-986.
- Yalçın, Cemal (2004), Göç Sosyolojisi. Ankara: Anı Yay.
- Yılmaz, E.M., M. Baran, Z. Arıöz (2014), "Balıkesir İlindeki Orta Doğu Sığınmacıların Yaşam Koşulları ve Kamu Hizmetlerine Erişimleri", Akademik Orta Doğu, Cilt 9, Sayı 1, ss. 143-155.